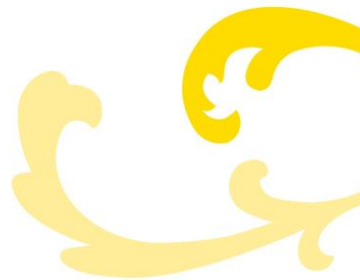




LUDWIGSBURG

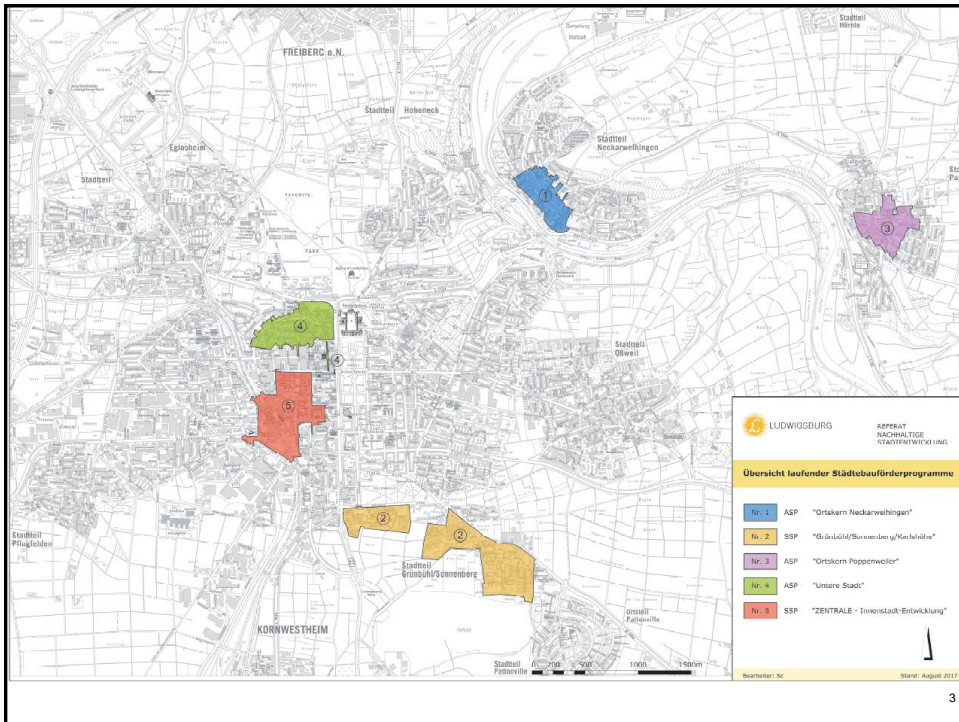
Städtebauliche Erneuerung in Ludwigsburg 2017 und 2018

25.10.2017
Ludwigsburg



LUDWIGSBURG





Abgerechnete Sanierungsgebiete

Programmgebiet	Abrechnungsbescheid vom	Abgerechneter Förderrahmen	Zum Zuschuss erklärte Finanzmittel
LSP Ortskern Poppenweiler	17.02.2016	990	594
LSP Ortskern Neckarweihingen	22.02.2016	683	410
LSP ZIEL - Vorbereitung	21.02.2017	333	200

Verfügbare Förderrahmen

Sanierungsgebiet	Bewilligt	Abgerufen	noch verfügbar	zusätzl. Bedarf	Anträge 2018	Gesamt -FR
SSP ZIEL	2.500	517*	1.983	26.623	0	29.123
ASP Untere Stadt	6.167	4.882*	1.285	4.270	2.240	10.437
SSP Grünbühl / Sonnenberg / Karlshöhe	7.899	5.868*	2.031	0	0	7.899
ASP Ortskern Neckarweihingen	5.833	3.191*	2.642	138	0	5.971
ASP Ortskern Poppenweiler	2.844	2.617*	227	361	0	3.205
Neuantrag Oßweil	0	0	0	16.400	2.600	16.400
Neuantrag Stadionquartier	0	0	0	3.000	950	3.000
Jägerhofkaserne	0	0	0	13.850	2.770	13.850

Gesamtsumme Sanierungsprogramme 25.243 17.075* 8.168 64.642 8.560 89.885

* inkl. AZAs eingereicht / in Vorbereitung
Alle Angaben in Tausend Euro
Stand: Sept. 2017

5

Programmanträge für 2018

Programmgebiet	Beantragter Förderrahmen	Beantragte Finanzhilfe
Neuantrag Oßweil	2.600	1.550
Neuantrag Stadionquartier	950	600
Neuantrag Jägerhofkaserne	2.770	1.662
Aufstockungsantrag Untere Stadt	2.240	1.344
Summe	8.560	5.156

Alle Angaben in Tausend Euro
Stand: Sept. 2016

6

Anträge auf Verlängerung Bewilligungszeitraum

Programmgebiet	derzeitiger Ablauf Bewilligungszeitraum	beantragter Ablauf Bewilligungszeitraum
ASP Untere Stadt	30.04.2019	30.04.2021

Stand: Sept. 2017

7

Oßweil – Vorbereitung

	Förderrahmen	Finanzhilfe
Neuantrag 2018	2.600	1.550
Bedarf 2018 ff	13.800	8.350
Gesamtbedarf bis (2026)	16.400	9.900

- Neuantrag Oßweil | Stadionquartier für Programmjahr 2018

Alle Angaben in Tausend Euro
Projektleitung: Tabea Ritter



8



Beschlussfassung VU: 22.02.2017

Öffentliche Bekanntmachung: 25.02.2017

Ist-Stand der VU:

- Erhebung der Sanierungsmängel 
 - Mängel und Missstände Plan
- Bürgerinformationsveranstaltung 13.05.2017
- Befragung der Eigentümer 
- Stadtteilspaziergang 14.07.2017
- Befragung TÖB laufend
- Vorabzug Neuordnungskonzept + KUF

Maßnahmenschwerpunkte Teilgebiet Ortskern Oßweil

- Straßenräume | Ortsmitte | Alter Ortskern
 - überdimensionierte Straßenräume mit geringer Aufenthaltsqualität und Handlungsdruck
- Schul-, Kultur- und Sportareal Oßweil
 - Neubau einer Mehrzweckhalle
 - Umbau Schloß: Bürgerhaus + Musikvereine
 - Weiterentwicklung Kita
 - Erweiterung der Nutzung für Bürgerinnen und Bürger
- Private Sanierungsmaßnahmen
 - Energetische Modernisierung des Gebäudebestands

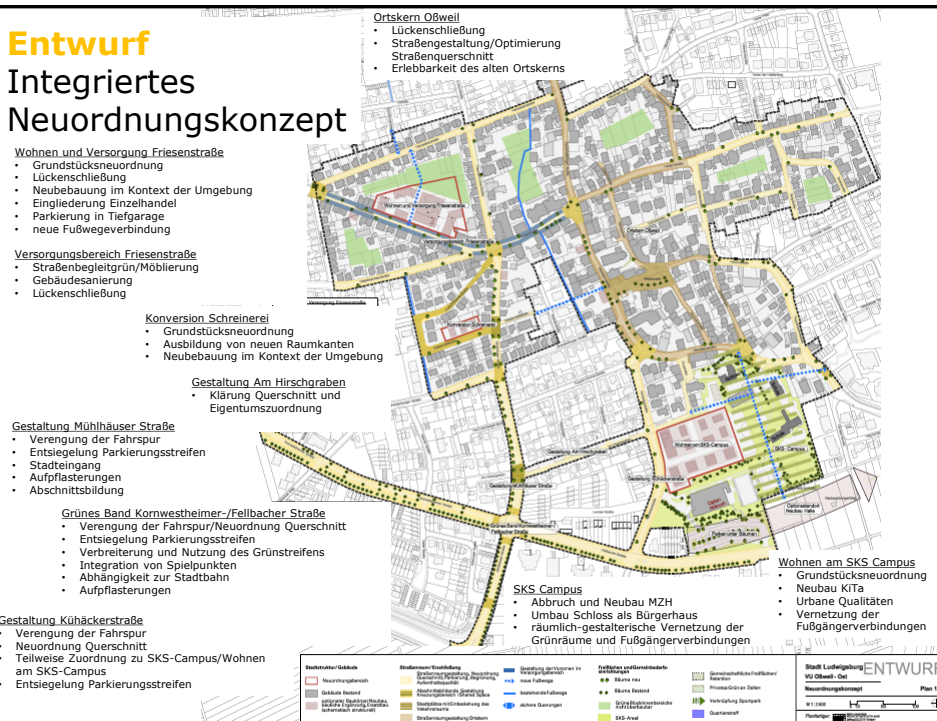
11

Schwerpunkt Schul-, Kultur- und Sportareal



12

Schwerpunkte der Neuordnung des Schul-, Kultur- und Sportareals



Stadionquartier – Vorbereitung


	Förrahmen	Finanzhilfe
Neuantrag 2018	950	600
Bedarf 2018 ff	2.050	1.200
Gesamtbedarf bis (2026)	3.000	1.800

- Neuantrag Oßweil | Stadionquartier für Programmjahr 2018

Alle Angaben in Tausend Euro
Projektleitung: Tabea Ritter

15

Maßnahmenswerpunkte Stadionquartier

- Isolierte Lage des Stadtteils und schlechtes Image
 - Kontrast zu den geplanten neuen Wohnbaugebieten in unmittelbarer Nähe = hoher Aufwertungsdruck
- Fehlende Quartiersmitte
 - Schaffung von Aufenthaltsqualität durch Shared Space
- Energetische Modernisierung des Gebäudebestands
 - Anschluss Fernwärmenetz hat begonnen
 - KFW 432 1. Phase energetisches Quartierskonzept 
 - 2. Phase Sanierungsmanagement in Beantragung
- Hoher Parkplatzdruck

16



Ortskern Oßweil | Stadionquartier: Ausblick

- Antrag auf Städtebauförderung Oktober 2017
 - Angestrebte Aufnahme für Programmjahr 2018
- Beendigung der vorbereitenden Untersuchungen Ende 2017
- Förmliche Festlegung des Sanierungsgebiets im Frühjahr 2018 vor der Programmaufnahme

Jägerhofkaserne

	Förderrahmen	Finanzhilfe
Neuantrag 2018	2.770	1.662
Bedarf 2018 ff	11.080	6.648
Gesamtbedarf bis (2026)	13.850	8.310

Neuantrag Jägerhofkaserne für Programmjahr 2018

Alle Angaben in Tausend Euro
Projektleitung: Markus Faigle

19

Jägerhofkaserne



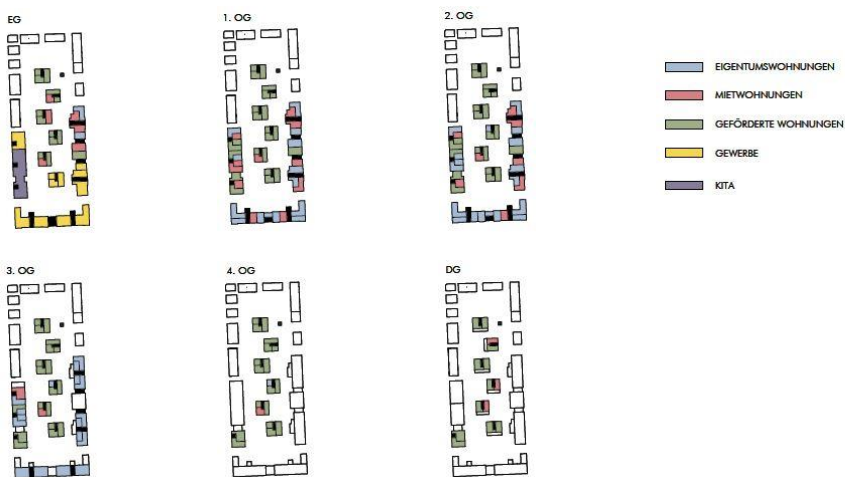
20

Eckdaten Jägerhofkaserne

- Gebietsgröße: 1,6 ha
- Anzahl neue Wohnungen: 169
 - 47 Eigentumswohnungen
 - 29 Mietwohnungen
 - 93 Mietwohnungen nach dem LWFöG
- 3-gruppige Kindertageseinrichtung im EG des bisherigen DRK-Gebäudes
- 216 KfZ-Stellplätze in eingeschossiger Tiefgarage
- 5 ebenerdige Carsharing-Stellplätze
- 453 Fahrrad-Einstellplätze

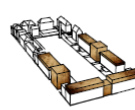
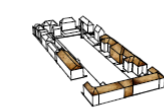
21

Jägerhofkaserne



22

Jägerhofkaserne



RÜCKBAU DER BESTEHENDEN BEBAUUNG

ERGÄNZUNG DER BESTEHENDEN BEBAUUNG

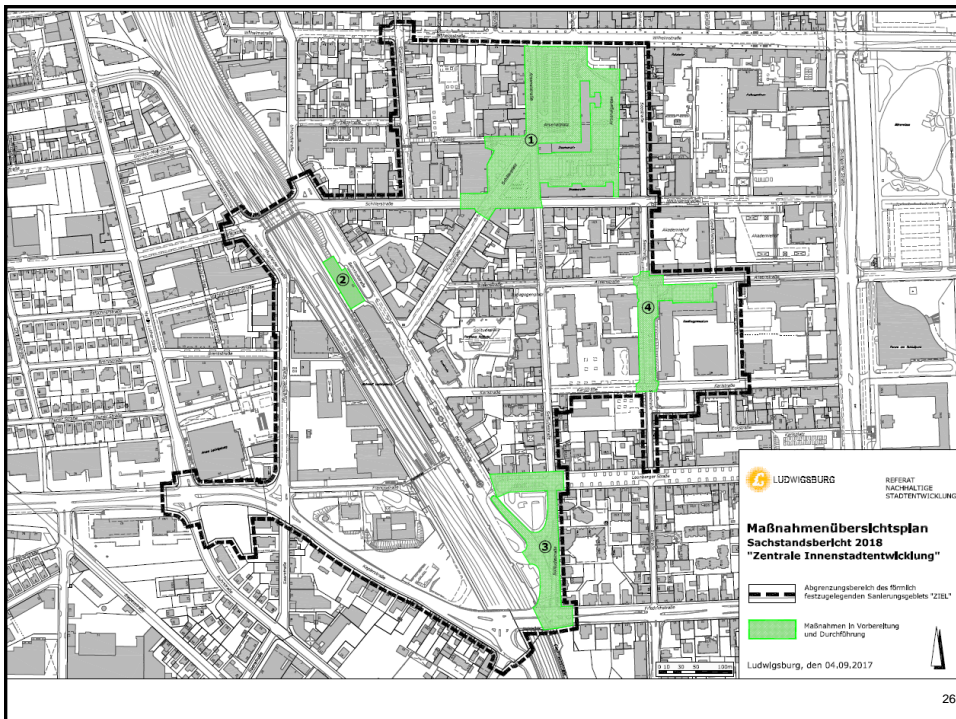
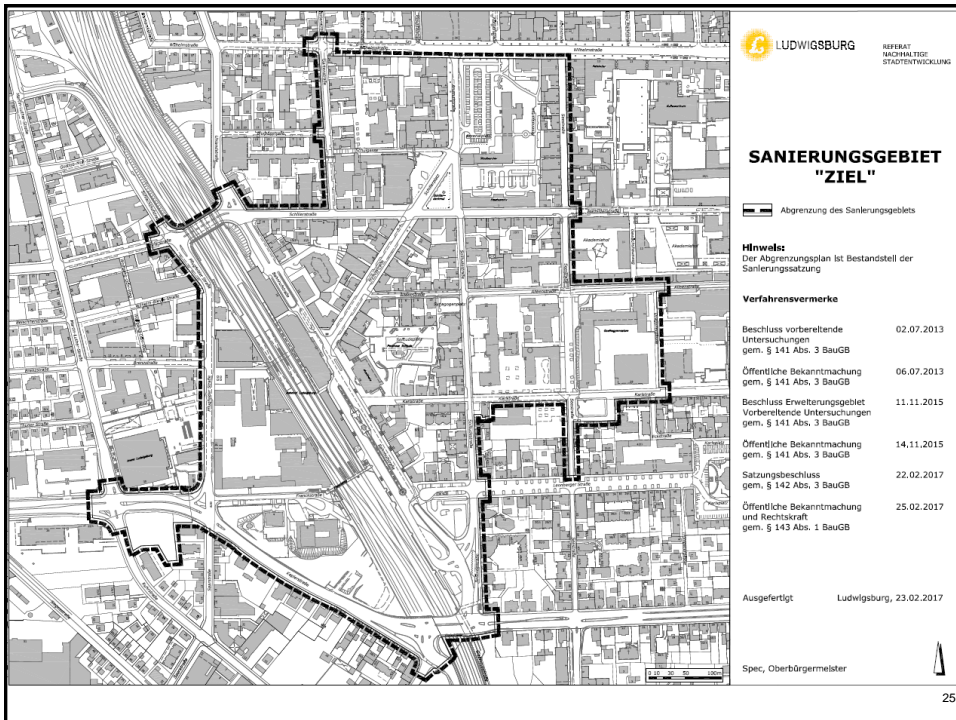
NEUE BLOCKINNENBEBAUUNG

SSP ZIEL

	Förderrahmen	Finanzhilfe
Bewilligt	2.500	1.500
Abgerufen	0	0
AZA 1	517	310
Bedarf 2018 ff	26.623	15.974
Gesamtbedarf bis 30.04.2026	29.123	17.474

- Abrechnung Vorbereitungsmaßnahme Februar 2017
- Neuaufnahme SSP ZIEL am 06.04.2017 – Dank an Bewilligungsbehörden!

Alle Angaben in Tausend Euro
 Projektleitung: Frank Lehmpfuhl



Arsenalplatz wird für Autos gesperrt

Ludwigsburg Christkindermärkte, Grüne und die Luba bewegen sich aufeinander zu. Die Stadtmitteln soll grün werden. Gestritten wird allerdings noch über Sinn und Linsen einer Tiefgarage unter dem Schillerplatz. Von Ludwig Laibacher

Nachdem die CDU ihre abstoßende Haltung gegenüber dem, welches auch die Weg für ein neues Gesicht der Stadt Ludwigsburg sein soll, in der jüngsten Sitzung des Ludwigsburger Gemeinderates nicht nur in einer Mehrheit dafür ist, die Anwesenheit der innerstädtischen Verkehrsfläche, sondern auch auf noch keine zufriedenstellende Weise ist, ist die Tiefgarage nicht mehr. Nach 10 Jahren soll sich ein neues Gesicht der Stadt Ludwigsburg zeigen. Die Stadtverwaltung hat sich für die Aufstellung eines durchgängigen Verkehrsnetzes entschieden.



Kommentar

Durchbruch dank Kurskorrektur

Innerstadt Mit einer Kurskorrektur hat die CDU im letzten Parteitag in Ludwigsburg die Stadt Ludwigsburg gewonnen. Von Ludwig Laibacher

Auswahl Schwaben hätte man sich nicht vorstellen können. In Michael die Vorstellung, dass es sich um die Stadt Ludwigsburg handelt.

Stadt Ludwigsburg

Zwei-Drittel-Mehrheit für die Tiefgarage

www.lsb.de

INNESTADT



Blick vom Schillerplatz auf den Ansenbau (links), wo auch Verkehrs- und Ausstellungen stattfinden. Rechts im Bild das Zeughaus, zwischen den Bauten ist die Zeughausstraße. Foto: Jürgen Schöler

Staatsarchiv: Land lehnt Umzug ab

INNESTADT

20/05/2013

Nach dem Umzug werden im Bereich über den Verkehr für geschäftliche, sogar über einen Umzug für das Magazin im

Städtische Pläne für eine andere Nutzung des Zeughauses haben sich zerschlagen. Offen für städtebauliche Aufwertung

stern werden, insbesondere das Magazin in die Stadtmitteln für ein Sportplatz. Die über andere Nutzung werden man in die auf die Aufwertung dieses sind, was aufbauen, so 100000, ein Umzug ist

hampstern, die Investitionen belaufen sich auf einen bis sechs Millionen Euro. Nach dem Umzug werden man in die auf die Aufwertung dieses sind, was aufbauen, so 100000, ein Umzug ist

grü. Auch ist darüber, im Bereich der Zeughausstraße ein Café einrichten. Möglich ist auch darüber nachzudenken, was die Anwesenheit mit einem geschäftlichen Anwesenheit bestehend gehen können.

Grünes Licht für grünen Arsenalplatz

Ludwigsburg Der Gemeinderat hat...

ly frei-Laubacher

Während die CDU, die sich für eine grüne Stadt Ludwigsburg einsetzt, die Stadtverwaltung hat sich für die Aufstellung eines durchgängigen Verkehrsnetzes entschieden. Die Stadtverwaltung hat sich für die Aufstellung eines durchgängigen Verkehrsnetzes entschieden.



Kommentar

Wegweisendes Großprojekt

Stadterweiterung Mit einer Kurskorrektur hat die CDU im letzten Parteitag in Ludwigsburg die Stadt Ludwigsburg gewonnen. Von Ludwig Laibacher

Die Entscheidung der Gemeinderäte über die Stadterweiterung von Ludwigsburg ist ein Meilenstein. Die Stadt Ludwigsburg wird sich durch die Stadterweiterung von Ludwigsburg zu einer der größten Städte in Baden-Württemberg entwickeln. Die Stadt Ludwigsburg wird sich durch die Stadterweiterung von Ludwigsburg zu einer der größten Städte in Baden-Württemberg entwickeln.

Grünes Licht für das neue Fahrradparkhaus

Standort am Bahnhof bietet direkte Anbindung an S-Bahn und Bus

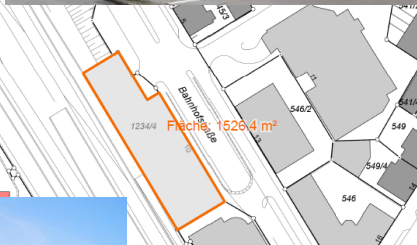


Platz für viele Fahrräder: Direkt am Bahnhof entsteht ein zweites Fahrradparkhaus. (Foto: Fotolia.com/onyx3112)

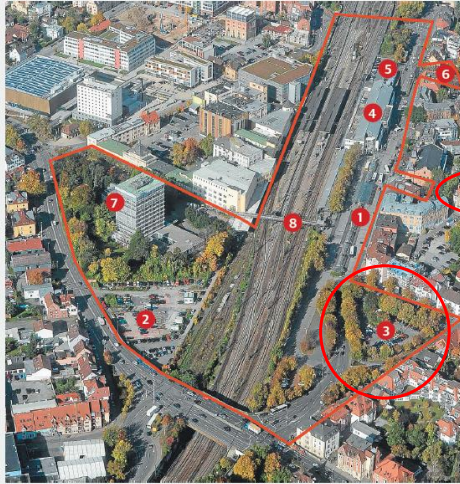
Radeln wird immer beliebter – nicht nur in der Freizeit. Viele nutzen den Weg zur Arbeit, um sich d Ludwigsburg wird künftig eine weit Immer mehr Mens



Visualisierung von M Architekten

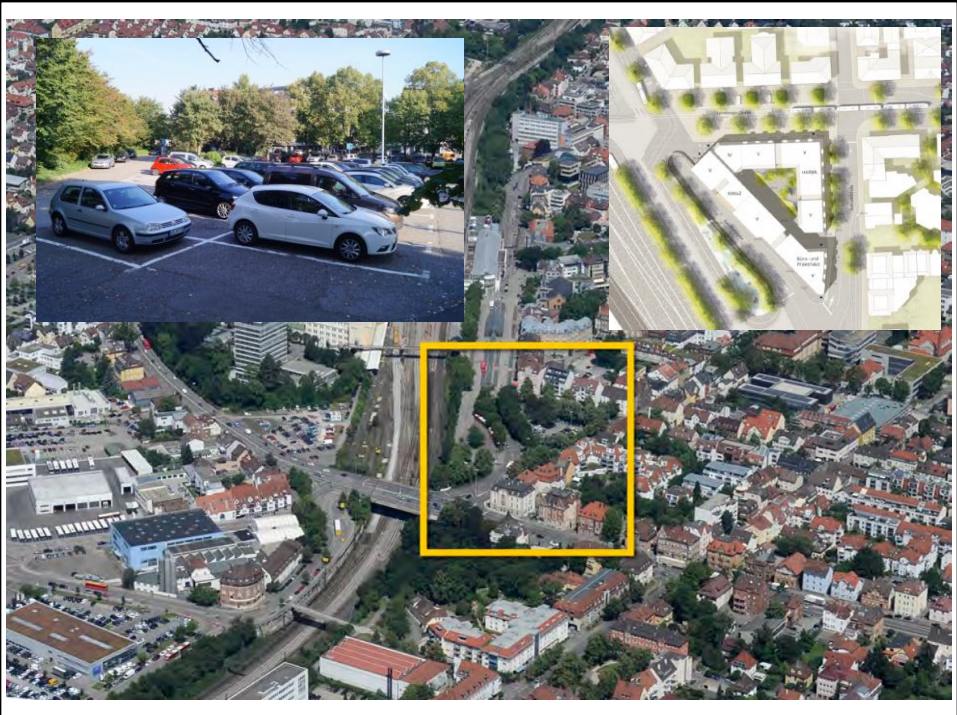


Ideenwettbewerb Bahnhofsareal: Dieses Gebiet steht im Fokus



- 1 Zentraler Omnibusbahnhof
- 2 Kepler-Dreieck
- 3 Kallenbergsches Areal
- 4 Empfangsgebäude des Bahnhof
- 5 Parkdeck Bahnhof
- 6 Parkdeck Schillerviertel
- 7 mhplus-Areal
- 8 Franck-Steg

Quelle: Stadt Ludwigsburg, Grafik: LKZ/Michael Wurster

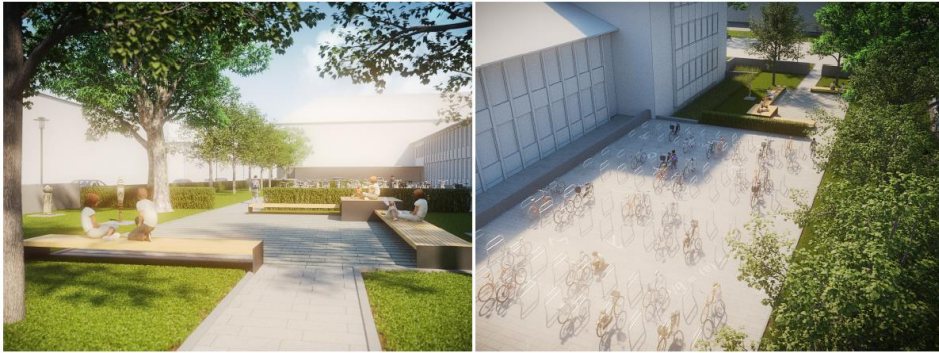




Alleenstraße



Visualisierung Dichtergarten und Radabstellplätze



33

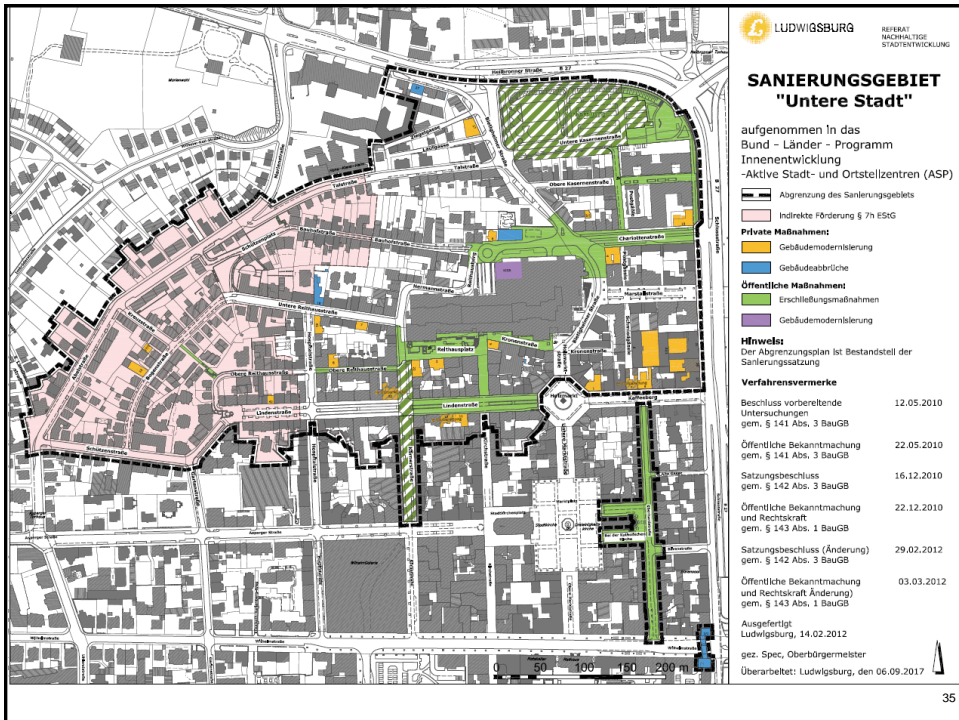
ASP Untere Stadt

	Förrahmen	Finanzhilfe
Bewilligt	6.167	3.700
Abgerufen	4.598	2.795
AZA 11	284	170
Aufstockungsantrag 2018	2.240	1.344
Bedarf 2018 ff (bei 8 jähriger Laufzeit)	2.030	1.218
Gesamtbedarf bis 30.04.2021	10.437	6.262

Ende Bewilligungszeitraum: 30.04.2019 – Verlängerung bis 30.04.2021

Alle Angaben in Tausend Euro
 Projektleitung: Frank Lehmpfuhl

34



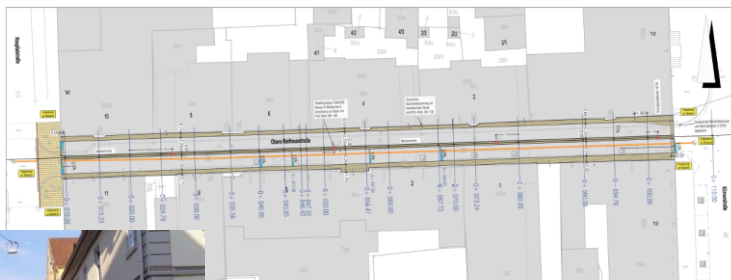
Neugestaltung Teilstück Lindenstraße



37

Neugestaltung Teilstück Obere Reithausstraße

- Bau- und Vergabeentscheidungsbeschluss erfolgt – Baubeginn noch im Herbst 2017 geplant



Legende

-  Asphalt in Fortschritten
-  Grenzmauer 10/10/15, Felsgr. gelb, Oberkante gepflastert und ungesperrt
-  Betonpflaster 'City Touch' 18/10/14 Typ Solitude 301
-  Pflastersteinformen 10/22
-  Grenzmauer 10/10/15, Felsgr. gelb, Oberkante gepflastert
-  gepflastert - bestehende Entwurf / bestehender Entwurf nicht umgesetzt
-  gelber Mäher

 LUDWIGSBURG		Fachbereich Tiefbau und Grünflächen	
Projekt:		Neugestaltung Obere Reithausstraße zwischen Hospital- und Körnerstraße	
Planinhalt:		Lageplan	
Planungsphase:		Planungsstand:	
AUSFÜHRUNGSPLANUNG		26.05.2017	

38

ASP Untere Stadt – ehemaliges Polzeiareal

- Maßnahme in der Umsetzungsphase



39

ASP Untere Stadt – ehemaliges Polzeiareal



40

ASP Untere Stadt – ehemaliges Polzeiareal



Wohnen in der Barockstadt Ludwigsburg
40 Eigentumswohnungen in zentraler Stadtlage

 Höfe am Kaffeberg
LUDWIGSBURG GmbH
Ein Unternehmen der HOFENWELT AG



Neubau-Projekt Höfe am Kaffeberg Ludwigsburg: Schlossstraße | Kaffeberg | Schwanengasse

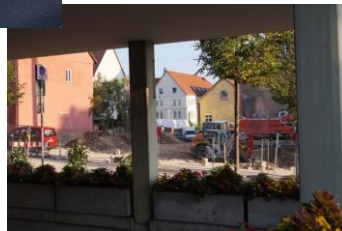
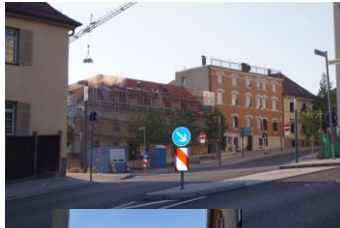
ASP Untere Stadt – Bietigheimer Str. 4



ASP Untere Stadt – Ausblick Walckerpark



ASP Untere Stadt - Impressionen



SSP Grünbühl-Sonnenberg-Karlshöhe

	Förderrahmen	Finanzhilfe
Bewilligt	7.899	4.739
Abgerufen	5.636	3.382
AZA 21	232	139
Bedarf 2018 ff.	0	0
Gesamtbedarf bis 30.04.2020	7.899	4.739

Ende Bewilligungszeitraum: 30.04.2020

Alle Angaben in Tausend Euro
Projektleitung: Markus Faigle

45

Grünbühl-Sonnenberg / Karlshöhe



46

Grünbühl-Sonnenberg / Karlshöhe



Entwicklung Grünbühl-West

47

Grünbühl-Sonnenberg / Karlshöhe



48

Grünbühl-Sonnenberg / Karlshöhe

Grünbühl-West: Ausblick

- Bebauungsplanverfahren (läuft)
- Umzugsmanagement (läuft)
- Erste Abbrüche (Anfang 2018)
- Kontinuierliche Information und Beteiligung
- Kleingartenanlage „Grabeland“

49

Grünbühl-Sonnenberg / Karlshöhe Maßnahmen in 2017

- Abbruch ehemalige Flüchtlingsunterkunft am Sonnenberg



50

Grünbühl-Sonnenberg / Karlshöhe Maßnahmen in 2017

- Abbruch ehemalige Flüchtlingsunterkunft am Sonnenberg



51

Grünbühl-Sonnenberg / Karlshöhe Maßnahmen in 2017

- Spatenstich „Punkthäuser“ am Sonnenberg



52

Grünbühl-Sonnenberg / Karlshöhe nicht-investive Maßnahmen

Nicht-investive Städtebauförderung:

- Grünbühler Heintzelmänner
- Mittagstisch St. Elisabeth
- Tragwerk e.V. – Café L´Ink

Weitere Maßnahmen:

- Repaircafé
- Kifa (Kinder- und Familienbildung)
- Bürgerfest
- Aktiv vor Ort

53

Grünbühl-Sonnenberg / Karlshöhe Weitere Maßnahmen in 2018 ff

- Begonnene Neubebauung Sonnenberg-Südwest
- Förderung privater Sanierungsmaßnahmen
- Aufwertung untergenutzter gewerblicher Flächen

54

ASP Ortskern Neckarweihingen

	Förrahmen	Finanzhilfe
Bewilligt	5.833	3.500
Abgerufen	2.722	1.633
AZA 8	469	281
Bedarf 2018ff	138	83
Gesamtbedarf bis 30.04.2020	5.971	3.583

Ende Bewilligungszeitraum: 30.04.2020

Alle Angaben in Tausend Euro
Projektleitung: Tobias Schwärzl

55



56

Kinder- und Familienzentrum

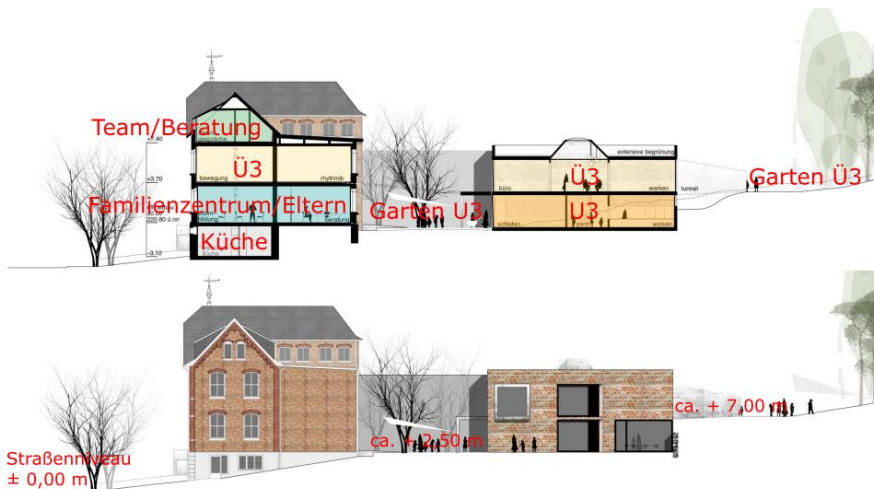


Denkmalgeschütztes hist. Schulgebäude (Erhalt)

Rückwärtiger Erweiterungsbau (Abbruch)

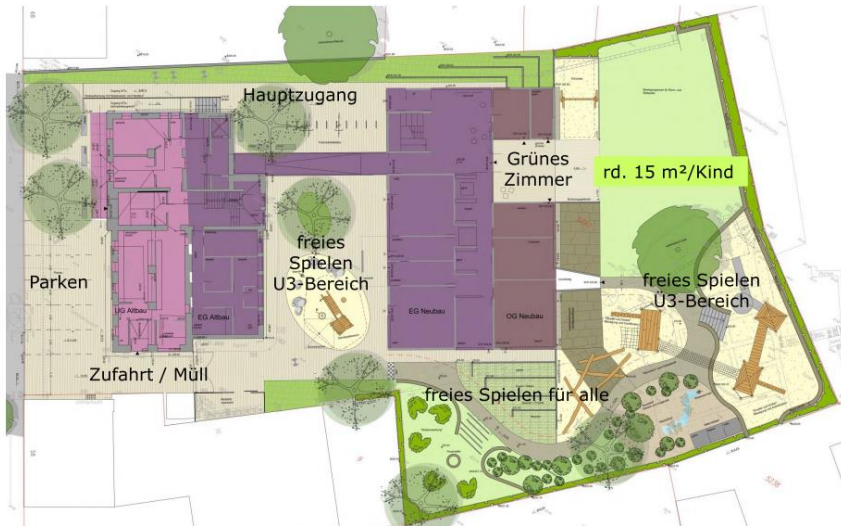
57

Kinder- und Familienzentrum



58

Kinder- und Familienzentrum

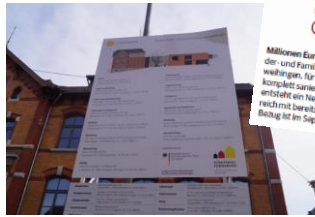


Kinder- und Familienzentrum Aktuelle Impressionen

SCHULEN UND KITAS
**Investitionen von mehr
als 26 Millionen Euro**

8,3

Millionen Euro kostet das neue Kinder- und Familienzentrum in Neudorf. Für das die alte Schule komplett saniert wird. Außerdem umfasst ein Neubau im hinteren Bereich mit bereits erstelltem Spielplatz. Baubeginn im September 2018.



Kinder- und Familienzentrum Aktuelle Impressionen (Außenanlagen)



61

Neckarweihingen Impressionen



62

Ausblick ASP Neckarweihingen 2018 ff.

- Bestehender Sanierungsbedarf im Ortskern trifft auf hohes Interesse an **privaten Ordnungs- und Modernisierungsmaßnahmen**
- Ausbau der örtlichen **Gemeinbedarfsinfrastruktur** in vollem Gange (Kinder- und Familienzentrum) bzw. in Planung (Rathaus, Dorfmuseum etc.)
- Bestehende Funktionsschwächen im **Verkehrssektor** erfordern weitere **öffentliche Maßnahmen**

63

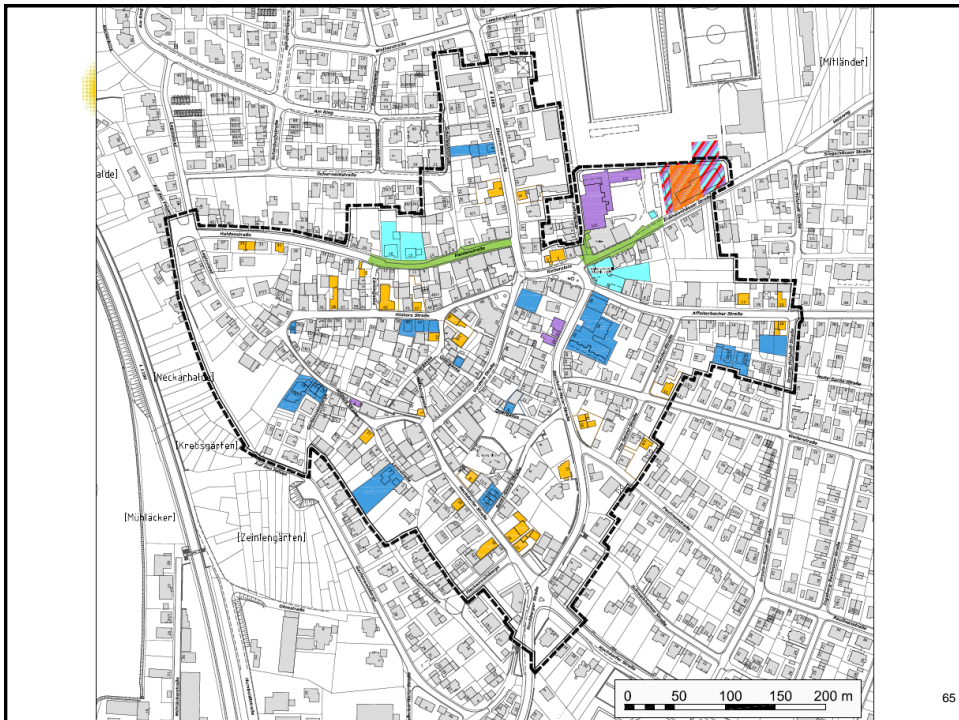
ASP Ortskern Poppenweiler

	Förderrahmen	Finanzhilfe
Bewilligt	2.844	1.706
Abgerufen	2.535	1.521
AZA 9	82	49
Bedarf 2018ff	361	217
Gesamtbedarf bis 30.04.2021	3.205	1.923

Ende Bewilligungszeitraum: 30.04.2021

Alle Angaben in Tausend Euro
Projektleitung: Holger Springer

64



Gebiet – Gründe für die Fortführung

- Weiterer Handlungsbedarf – Darstellung im Schlussbericht (Ausblick) zum LSP „Ortskern Poppenweiler“
- Öffentliche Maßnahmen im direkten Bereich der Lembergschule / Kinder- und Familienzentrum
- Weiterhin großes Interesse / Nachfrage bei den Modernisierungsmaßnahmen von privaten Dritten

Poppenweiler – Beispiel Umsetzung



67

Poppenweiler – Beispiel Umsetzung



68

Poppenweiler – Beispiel Durchführung



69

Bildungsareal



70

Poppenweiler - Impressionen



71

Poppenweiler – Beispiel Handlungsbedarf



72

Poppenweiler - NIS

- Vorbereitung des Verfügungsfonds für Poppenweiler
(Erstellung Richtlinie, Werbung + Öffentlichkeitsarbeit,
Aufstellung des Entscheidungsgremium, Projektaufruf)

- Verfügungsfonds 2017 – 2020
(15.000 NIS + 15.000 Dritte)

- Einzelprojekt max. 2.500 NIS + 2.500 Dritte
(Durchführung jeweils bis 30.09.)

73

Poppenweiler - NIS

- Projektentscheidungen für 2017
 - Drei Entscheidungsrunden
 - Insgesamt für 2017 sieben geförderte Projekte
 - „Schwierigkeit“ – 50 % Anteil privater Dritter

- Aufruf für 2018 erfolgt!
- Projektabrechnung + Dokumentation bis 15.10.
- Verwendungsnachweis / AZA beim RP bis 30.10.

74

Poppenweiler - NIS



75

Vielen Dank für Ihre Aufmerksamkeit!

76