

**Antrag  
auf Gewährung einer  
Zuwendung**

**Betr.: Scala Kultur Live gGmbH**

**Bezug:**

Kulturprogramm von Januar bis Dezember  
2018 im Scala Theater Ludwigsburg.

<b>1. Antragstellerin/Antragsteller</b>	
Name/Bezeichnung	Scala Kultur Live gGmbH
Anschrift:	<b>Straße/PLZ/Ort</b> Stuttgarter Str. 2, 71638 Ludwigsburg
Auskunft:	<b>Name/Tel.</b> <b>Herr Lichtner</b> Tel.: 07141 - 388 144 edgar.lichtner@scala-ludwigsburg.de
Bankverbindung:	Konto-Nr./BLZ/Bezeichnung des Kreditinstitutes Scala Kultur Live gGmbH Konto: 30489 BLZ: 60450050 Kreissparkasse Ludwigsburg
<b>2. Maßnahme</b>	
Bezeichnung Zuwendungsbereich	Gestaltung und Durchführung eines ganz- jährigen Kulturprogramms im Scala-Theater, Stuttgarter Str. 2, 71638 Ludwigsburg.
Zuwendungszeitraum	01.01.2018 bis 31.12.2018

<b>3. Finanzierungsplan</b>	
3.1 Gesamtkosten + Tilgung + Investitionen	752 500 €

3.2 Leistung Dritter (ohne öffentliche Förderung)	34 000 € (Planung)
3.3 Bewilligte / beantragte öffentliche Förderung (z.B. Landkreis, Land)	LK LB: Institutionelle Förderung 34 512 €
3.4 Beantragte Förderung bei der Stadt Ludwigsburg	Die Scala Kultur Live gGmbH beantragt eine Kulturförderung in Höhe von 323 500 €
3.5 Eigenanteil	394 487,80 €
3.6 Höhe des Betrags, bis zu dem die beantragten Mittel der Personal- vermehrung, dem Ausbau oder der organisatorischen Verbesserung der Einrichtung dienen sollen.	

<b>4. Begründung</b>	
<p>Die Scala Kultur Live gGmbH führt im Gebäude Stuttgarter Str. 2 (Scala) ein ganzjähriges hochwertiges Kulturprogramm durch. Die Durchführung dieses Programms ist von zentraler Bedeutung für die Pflege und Förderung der Kultur in Ludwigsburg und erfolgt daher im Gemeinwohlinteresse. Die beantragte Zuwendung ist – entsprechend dem beiliegenden Wirtschaftsplan - zur Erfüllung dieser Tätigkeit erforderlich, um das, seitens der Scala Kultur Live gGmbH angebotene, kulturelle Programm zugunsten insbesondere der Einwohner der Stadt Ludwigsburg aufrechtzuerhalten. Eine kostendeckende Erfüllung ihrer Aufgaben ist der Scala Kultur Live gGmbH nachweislich nicht möglich.</p>	

## 5. Erklärungen

Die Antragstellerin/ der Antragsteller erklärt, dass

5.1 sie / er zum Vorsteuerabzug

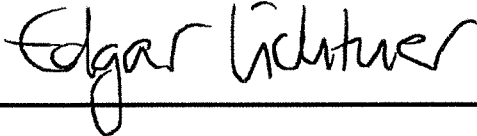
nicht berechtigt ist

berechtigt ist und dies bei der Berechnung der Gesamtausgaben berücksichtigt hat (Preise ohne Umsatzsteuer)

5.2 die Angaben in diesem Vertrag (einschließlich der Antragsunterlagen) vollständig und richtig sind.

## 6. Anlagen

- Verbindlicher Wirtschaftsplan für das Geschäftsjahr 2018  
(vom 01.01.2018 bis zum 31.12.2018 )
- Organisations- und Stellenplan
- Beschreibung der Ziele und Aufgaben der Scala Kultur gGmbH in 2018
- Programm / Vorhaben mit „messbaren“ Zielen wie:
  - Veranstaltungszahlen
  - Zeitrahmen
  - Geplante Besucher (Auslastungszahlen in Personen und %)
  - Zielgruppe / Altersspektrum
  - Programmkonzept 2018
  - Programmstruktur 2018
  - Ausmaß der Wirkung (lokal / regional / überregional)

(Ort/Datum)	 _____ (Rechtsverbindliche Unterschrift)
	Edgar Lichtner, Geschäftsführer _____ (Name, Funktion)



## SCALA THEATER

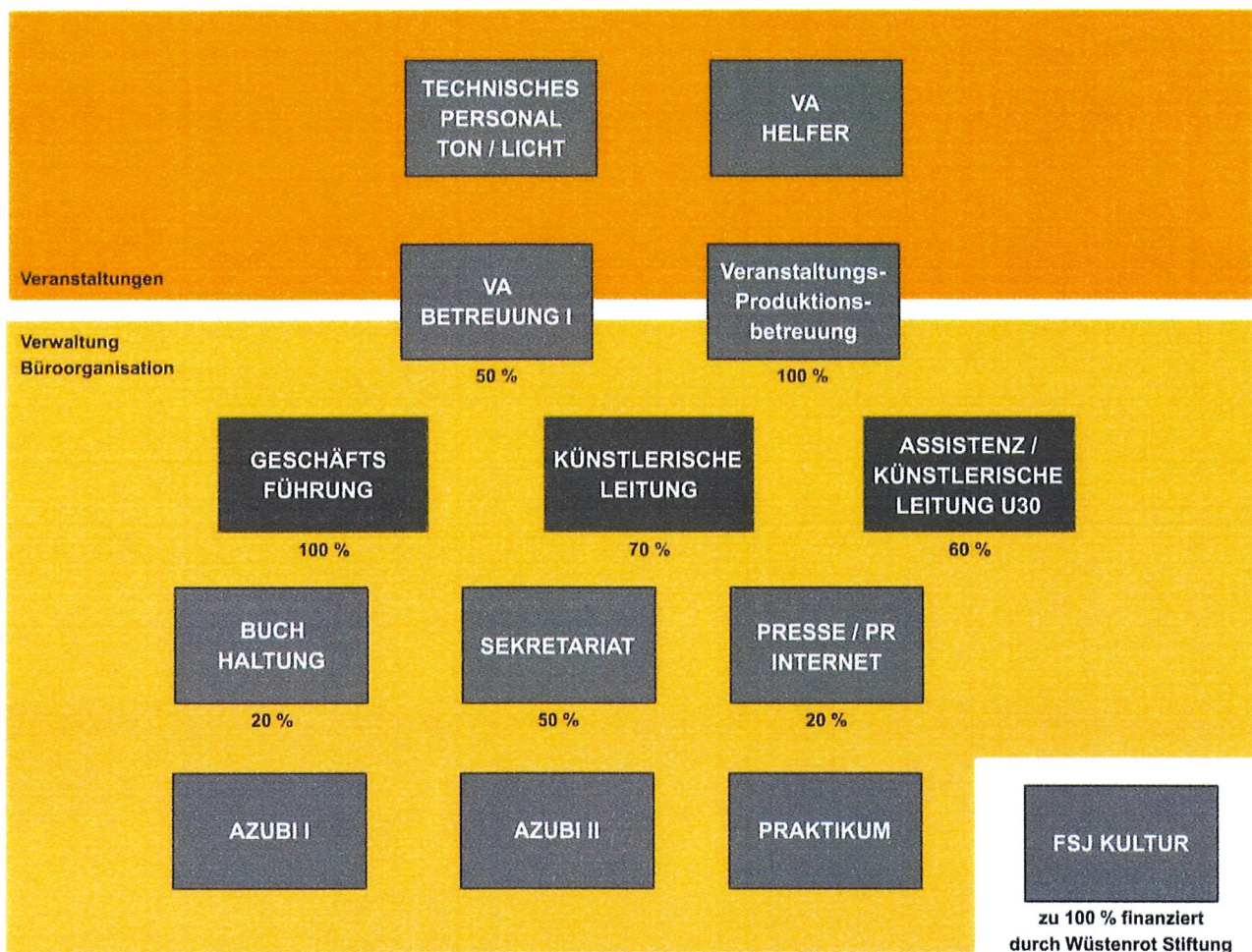
**DER LEBENDIGE UND TRADITIONSREICHSTE  
VERANSTALTUNGSORT FÜR KULTUR  
IN LUDWIGSBURG**

### 6. Anlagen

#### Organisations- und Stellenplan

	<u>2018</u>	<u>2017</u>
<b>Angestellte (insgesamt 310 % Stelle):</b>	<b>120 T</b>	<b>150 T</b>
1 Geschäftsführer (100% Stelle)		
1 Bürofachkraft „Büro/Sekretariat/Verwaltung“ (50 % Stelle)		
1 Assistenz KL / KL „HEJSCALA“ ( 60% Stelle)		
1 Veranstaltungs- und Projektbetreuung (100% Stelle)		
1 Auszubildender bis Juli 2018		
1 Auszubildender ab 1.9.2017 bis Juli 2019		
1 Stelle „Freiwilliges Soziales Jahr – Kultur“ (Wüstenrot Stiftung)		
<b>400 € - Kräfte:</b>	<b>9 T</b>	<b>15 T</b>
1 Praktikant (6-Monats-Praktikum)		
Organisation / Unterstützung bei Veranstaltungen: ca. 3 - 5 Personen		
Aufbau/Abbau bei Veranstaltungen: 2 - 5 Personen		
<b>Ehrenamt:</b>		
Ehrenamtliche Mitarbeiter zur Unterstützung der Organisation/Durchführung von Veranstaltungen: ca. 24 Personen		
<b>Honorarkräfte / Freiberufler auf Stundenbasis (insgesamt 160 % Stelle)</b>	<b>55 T</b>	<b>51 T</b>
1 Künstlerischer Leiter		
1 Person für Presse- und Öffentlichkeitsarbeit		
1 Person für Veranstaltungsbetreuung		
1 Person für Buchhaltung		
<b>Zusätzliches Personal - Veranstaltungen</b>		
Technisches Personal über Fachfirma		
	<b>187 T</b>	<b>216 T</b>

## Organigramm „Personalstellen Scala Live 2018“



### Erläuterung „Personal Scala Live“:

Für 2018 wird nach dem ablehnenden Bescheid zur Landesförderung „Sozio Kultur“ eine inhaltliche Ausrichtung im Scala angestrebt, die ein soziokulturelles Programm anbietet, welches eine Förderfähigkeit garantiert. Die große Lösung als Soziokulturelles Zentrum ist nur mit Landesförderung umsetzbar. Somit entfällt die Stelle „Medienpädagogik“.

Für die Etablierung und den Ausbau der soziokulturellen Arbeit von Scala Live wird das vorhandene Personal zeitlich ausgeweitet und mit der temporären Projekteinbindung entsprechend ausgebildeter Pädagogen gearbeitet.

## **Beschreibung der Ziele und Aufgaben der Scala Kultur gGmbH - Live - in 2018**

Zu beachten: Alle Vergleichszahlen aus dem Antrag 2017 waren unter dem Vorbehalt einer gewährten Landesförderung angelegt.

### **Planung 2018**

**40 Eigenveranstaltungen TRADITION**

**20 Eigenveranstaltungen INNOVATION**

**15 Veranstaltungen KOOPERATION I und KOOPERATION II**

**03 Synergieveranstaltungen im Scala**

**15 Veranstaltungen Sozio Kultur / Eigenproduktionen**

**20 Veranstaltungen – Kooperation mit Kinokult e.V.**

### **Zeiträumen**

Spielzeit 2018 - Januar bis Ende Dezember

<b><u>Geplante Besucher</u></b>	<b><u>2017</u></b>	<b><u>2016</u></b>
17 000 Besucher - TRADITION / INNOVATION	19 000	16 400
5 200 Besucher - KOOPERATIONEN I + II gesamt	6 200	5 148
900 Besucher - Synergieveranstaltungen	1 300	1 100
1 700 Besucher - Sozio Kultur / Eigenproduktionen		
<u>2 200 Besucher</u> - Kooperation mit Kinokult	<u>6 200</u>	<u>5 148</u>
<b>27 000 Besucher</b>	<b>28 900</b>	<b>24 948</b>

Für 2018 werden die Besucherzahlen „Sozio Kultur“ erstmalig gesondert dargestellt.

### **Zielgruppen / Altersspektrum**

Das Veranstaltungsprogramm richtet sich an ein Altersspektrum von 6 - 99 Jahre.

Zielgruppenorientierung:

- Familien mit Kindern zwischen 6 und 16 Jahren
- Jugendliche zwischen 16 und 20 Jahren
- Auszubildende/Studenten zwischen 18 und 25 Jahren
- Erwachsene zwischen 25 und 40 Jahren
- Erwachsene zwischen 40 und 80 Jahren

## **Ziele Scala Live – Programmkonzept 2018**

### **Programmstruktur Scala Live**

Die Aufteilung der Inhalte auf die 4 Säulen (Tradition, Innovation, Kooperation 1, Kooperation 2) bietet die nötige Grundstruktur in der Vermittlung der Inhalte an Künstler und Agenturen und schärft das Profil zur besseren Vermarktung und Bewerbung.

Ziel des Scala Live-Programmkonzeptes ist es ein kontinuierliches Kulturprogramm mit überdurchschnittlicher Qualität zu vermitteln. Weiterhin ist der Saal als Hauptspielort in der Planung vertreten. Kleinere Raumkonzepte werden im Verbund mit allen Scala Machern für das Gesamtsystem verträglich eingeplant.

### **TRADITION**

Das Scala Programm bietet in diesem Segment bewährte oder über viele Jahre aufgebaute Inhalte. Für das (Stamm-)Publikum sind diese Veranstaltungen reizvoll, da sie zum einen die Bindung an das Haus stärken, zum anderen können die Besucher mit den wiederkehrenden Künstlern „mitwachsen“. Um diese Künstler herum, werden dann aus dem jeweiligen Genre passende neue Künstler gebucht. In 2018 wird z.B. das Thema „a cappella“ neu aufgelegt. Die Szene hat in den letzten Jahren wieder einen Aufschwung erfahren - junge Gruppen und neue Konzepte der bekannten Bands zeigen, dass diese Musikform unbedingt auf die Bühnen muss. Scala Live setzt auch in 2018 auf die Ankerfestivals „Schwabenwochen“ und „Ludwigsburger Jazztage“.

### **INNOVATION**

Mit der Anstellung von Alan Covic im Sommer 2017 als Veranstaltungs- und Projektbetreuer bot sich die Möglichkeit seine zusätzliche Erfahrung als Booker im Segment New Pop/New Rock einzubinden. Er ergänzt die bisherige Ausrichtung für das U30 Programm und den experimentellen Anteil ideal.

Als Highlight in 2018 wird, nun unter besseren Voraussetzungen, das Open Air-Festival „Scala Live im Hof“ geplant.

Das Scream 'n' Mosh Festival für Nachwuchsbands in der Reihe „hard & heavy“ wird im Hinterbühnenbereich fester Bestandteil des Programms und soll mit einer großen Version einmal im Jahr mit einem Headliner auch im Saal stattfinden.

Die junge Marke HEJSCALA wird verstärkt von Agenturen wahrgenommen, die selbst eine eigene Sparte mit Nachwuchskünstlern entwickelt haben. So werden diese als Support zu den TopActs ins Scala mitgeschickt und Scala Live bucht sie im Idealfall dann für eine eigene Show im Saal.

### **KOOPERATION I / KOOPERATION II**

In 2018 werden sich die beiden großen Partner jazzopen und Schlossfestspiele LB wieder mit mehreren Konzertabenden im Scala zeigen.

Neue Formate wie „Expedition Erde“ werden gemeinsam mit der Scala GmbH präsentiert und umgesetzt. Dazu sind weitere ähnliche „on screen“ Formate in der Entwicklung.

### **SOZIO KULTUR / EIGENPRODUKTIONEN**

In 2018 liegt das Hauptaugenmerk auf dem Ausbau der bisher erfolgten Zusammenarbeit mit Kooperationspartnern.

Die Zusammenarbeit mit Polizeidirektion LB und dem Demokratiezentrum BW beim Scala Festival ACHTUNG! DENKWEITE in 2017 hat gezeigt, dass das Haus als Plattform für unterschiedliche Aspekte von Jugendarbeit dienen kann. Musikworkshop, Demokratie-Workshops, Workshops zur Medienbildung – all das konnte im Saal auf großer Leinwand für

Schüler\*innen präsentiert werden. Hierbei wurde ausprobiert, wie eine Bespielung des Saales von vormittags (Workshop) bis abends (Konzert) stattfinden kann. Dieses Konzept wird in 2018 weitergeführt. Ein weiteres Festival wird angedacht – wieder in Richtung der „soziokulturellen Nische“ des Scala als Ort für „Kultur- & Medienbildung“.

Die erfolgreiche Zusammenarbeit mit dem Netzwerk Inklusion LB bietet für 2018 spannende Möglichkeiten. Die sehr guten Erfahrungen mit Vorträgen und Diskussionsrunden zu gesellschaftspolitischen Themen auf der Scala Bühne werden in einer neuen Reihe eingebunden. Im Frühjahr wird es als Auftaktveranstaltung einen Informations- und Diskussionstag zum Thema „Ethik“ geben.

HEJSCALA baut in 2018 den Bereich „Workshops“ aus – hierbei sind in der Umsetzung auch kleinere Räume (Hinterbühne) möglich. Schwerpunkt wird hierbei weiterhin „Musikproduktion für live oder Studio“ sein.

### **Ausmaß der Wirkung (lokal / regional / überregional)**

Das Qualitätsmanagement für alle Veranstaltungen im Scala ist intern so gestaltet, dass die Alleinstellungsmerkmale „Akustik und Wohlfühlatmosphäre“ im Fokus sind. Die Resonanz darauf fällt durchweg positiv aus. Besucher schätzen das Haus und sehen es als „konkurrenzlosen Spielort, an dem man den Künstler am liebsten erleben möchte“ – Agenturen/Künstler schätzen die professionelle und freundliche Arbeit, die schon im Vorfeld deutlich spürbar ist – Partner schätzen die konstruktive und entspannte Zusammenarbeit sowie das gezielte Einbringen des Know-Hows von Scala Live.

Somit trägt sich diese Sicht auf das Scala ständig weiter in alle Bereiche der Kulturlandschaft.

Unterstützt wird das Ganze durch die stete Weiterentwicklung des Marketing und des Werbeauftrittes. Im Frühsommer 2017 gab es an eine Kommunikationsdesign-Klasse der Akademie Stuttgart den Auftrag das Gesamtgebilde Scala zu beleuchten und Vorschläge für eine moderne Kommunikation zu erarbeiten. Die Vorschläge wurden nach der Sommerpause ausgewertet und fließen nun in die Neuausrichtung ein.

### **Herkunft Besucher**

Die Besucher des Scala Live Programmes kommen zu 85 % aus dem Landkreis Ludwigsburg und der Stadt Ludwigsburg – bis zu 10% aus dem gesamten Stadtgebiet Stuttgart und zu 5% aus überregionalen Gebieten.



### **Weitere Fördermöglichkeiten**

Für 2018 plant Scala Live unterschiedliche Anträge bei entsprechenden Stiftungen. Derzeit sind 34 000 € als Drittmittelgenerierung eingeplant.

### **Haushaltsplan 2018**

Der Plan wurde für 2018 auf der Basis des „IST 31.8.17 mit forecast“ erstellt. Die im Gutachten benannten Optimierungen flossen bei einer entsprechenden Anpassung der Eigeneinnahmen (3% mehr Ticketeinnahmen) sowie bei den Bewirtschaftungs- und Personalkosten, die geringer als geplant dargestellt wurden, ein.

### **Fazit**

Das in 2015 neu aufgesetzte Scala Programmkonzept mit Tradition/Innovation hat sich, zusammen mit den Kooperationen, im dritten Jahr nach der Wiedereröffnung bestens etabliert. Mit der derzeitigen Personalstruktur wird die Umsetzung der Ziele für diese Inhalte gewährleistet.

Mit dem ablehnenden Bescheid zur Landesförderung wird Scala Live in 2018 besonders den Erhalt der Förderfähigkeit bis zum Neuantrag gewährleisten müssen. Dafür benötigt Scala Live eine angepasste Grundausstattung des kommunalen Zuschusses. Das bisher Erreichte im Bereich „Sozio Kultur“ braucht jetzt eine stabile Basis, um nachhaltig die dazugehörigen Themen im Scala verankern zu können.

Wir bedanken uns sehr für das bisher entgegengebrachte Vertrauen in die Arbeit von Scala Live und freuen uns über eine positive Annahme unseres Antrags 2108.

Edgar Lichtner

Geschäftsführer Scala Live Kultur  
Ludwigsburg, den 11.10.2017  
Scala Kultur Live gGmbH

Anlagen:

Anlage 1 – Haushaltsplan 2018– PDF Dokument

Scala Kultur Live gGmbH HAUSHALTSPLAN 2018 - Einnahmen

Zweckbestimmung	Haushaltsansatz 2018 in Euro	IST + forecast 2017 Stand 31.8. plus forecast in Euro
<b>1. Komplementärmittel</b>		
1.1.1. Allgemeiner Zuschuss Kommune	323.500,00	309.650,00
1.1.2. Allgemeiner Zuschuss Landkreis	34.512,20	34.512,20
1.1.3. Ausstattungszuschuss		
1.1.4. Projektzuschuss Kommune		
1.1.5. Projektzuschuss Landkreis		
<b>Summe 1.1.1 bis 1.1.6</b>	<b>358.012,20</b>	<b>344.162,20</b>
1.2.1. Bauzuschuss Kommune		
1.2.2. Bauzuschuss Landkreis		
1.2.3. Zweckgebundene Spenden Bau		
<b>Summe 1.2.1 bis 1.2.3.</b>	<b>0,00</b>	<b>0,00</b>
<b>2. Landeszuschüsse</b>		
2.1. Ausstattung		
2.2. Projekte		
2.3. Laufende Programmarbeit	0,00	0,00
2.4. Bau		
<b>Summe 2.1 bis 2.4</b>	<b>0,00</b>	<b>0,00</b>
<b>3. Spenden</b>	<b>34.000,00</b>	<b>67.000,00</b>
<b>4. Sonstige Zuschüsse</b>		
<b>5. Sonstige Einnahmen</b>		
5.1. Mitgliedsbeiträge		
5.2. Einnahmen Verpachtung/Vermietung		
5.3. Sonstiges	10.000,00	40.500,00
<b>Summe 5.1. bis 5.3.</b>	<b>10.000,00</b>	<b>40.500,00</b>
<b>6. Einn. Veranstaltungen/Programm</b>	<b>350.487,80</b>	<b>277.000,00</b>
<b>Gesamteinnahmen</b>	<b>752.500,00</b>	<b>728.662,20</b>

Scala Kultur Live gGmbH HAUSHALTSPLAN 2018 - Ausgaben

Zweckbestimmung	Haushaltsansatz 2018 in Euro	IST + forecast 2017 Stand 31.8. plus forecast in Euro
<b>1. Personalausgaben</b>		
1.1 Personalausgaben	120.000,00	115.000,00
1.2 Aushilfen	9.000,00	9.000,00
1.3 Sonstige Personalausgaben	35.000,00	33.000,00
<b>Summe 1.1 bis 1.3</b>	<b>164.000,00</b>	<b>157.000,00</b>
<b>2. Sachausgaben</b>		
2.1 Geschäftsausgaben/Werbung/Druck	16.000,00	16.000,00
2.2 Beschaffung/Unterhalt	4.500,00	4.500,00
2.3 Bewirtschaftungskosten	40.000,00	37.000,00
2.4 Ausstattung	2.500,00	1.800,00
<b>Summe 2.1 bis 2.4</b>	<b>63.000,00</b>	<b>59.300,00</b>
<b>3. Mieten/Gebäudekosten</b>		
3.1 Gebäudekosten/Reparaturen	21.000,00	25.000,00
3.2 Mieten	28.000,00	26.600,00
<b>Summe 3.1 bis 3.2</b>	<b>49.000,00</b>	<b>51.600,00</b>
<b>4. Programmausgaben</b>	<b>470.000,00</b>	<b>464.000,00</b>
<b>5. Projektausgaben</b>		
<b>6. Ausgaben für Baumaßnahmen</b>		
<b>7. Sonstige Ausgaben</b>	<b>6.500,00</b>	<b>4.400,00</b>
<b>Gesamtausgaben</b>	<b>752.500,00</b>	<b>727.860,98</b>