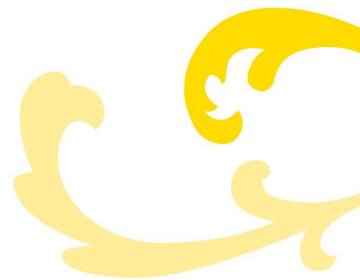


## Stadtteilausschuss Poppenweiler 16.11.2017

Sitzungssaal  
Rathaus



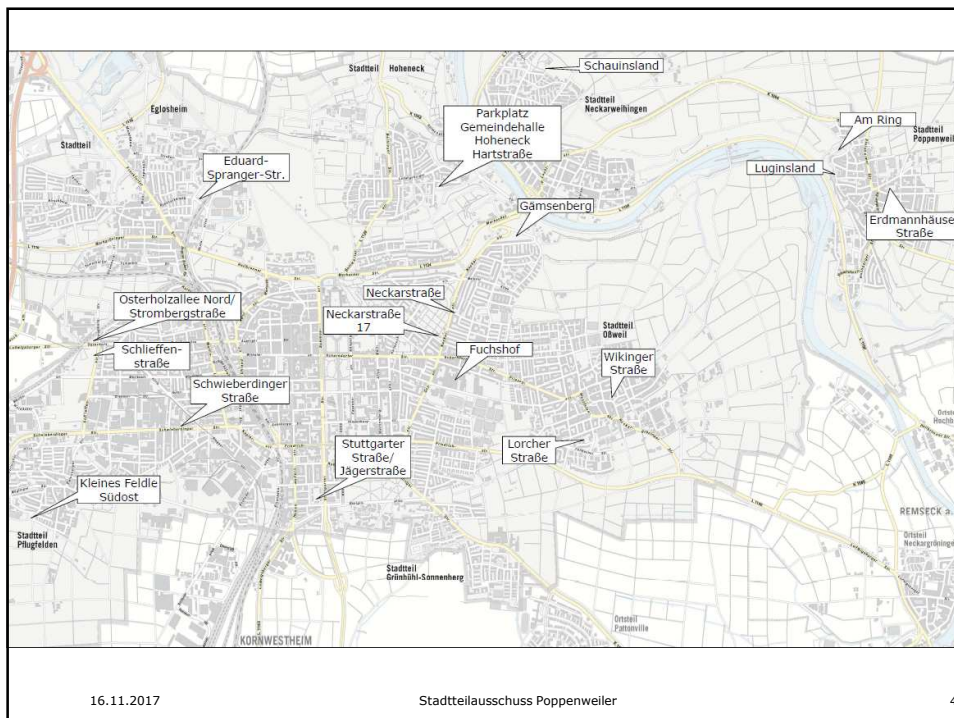
## Tagesordnung

- Top 1 – Haushaltsberatungen 2018
- Top 2 – Sachstandsbericht ASP „Ortskern Poppenweiler“
- Top 3 – Beratungspunkte Stadtteilausschuss und Sachstandsbericht STEP
- Top 4 - Verschiedenes

## Anschlussunterbringung Poppenweiler

Top Verwaltung / GR / Stadteilausschuss (10.)

- Vorschläge des Stadteilausschusses für Standorte?  
- Rückmeldung bis 27.11.2017
- Fläche ca. 1.200 m<sup>2</sup> - 2 Cube für 60 – 80 Plätze
- Keine Randlagen / Industriegebiete
- Schnell umsetzbar (Plätze werden 2018 benötigt)
- Prüfung: Baurecht / Erschließung / Verfügbarkeit
- Meldung an: [ersterbuergemeister@ludwigsburg.de](mailto:ersterbuergemeister@ludwigsburg.de)



## ASP Ortskern Poppenweiler

	Förderrahmen	Finanzhilfe
Bewilligt	2.844	1.706
Abgerufen (incl. AZA 9)	2.617	1.570
Noch zur Verfügung bis Ende Laufzeit	227	136
Bedarf 2018ff	361	217
Gesamtbedarf bis 30.04.2021	3.205	1.923

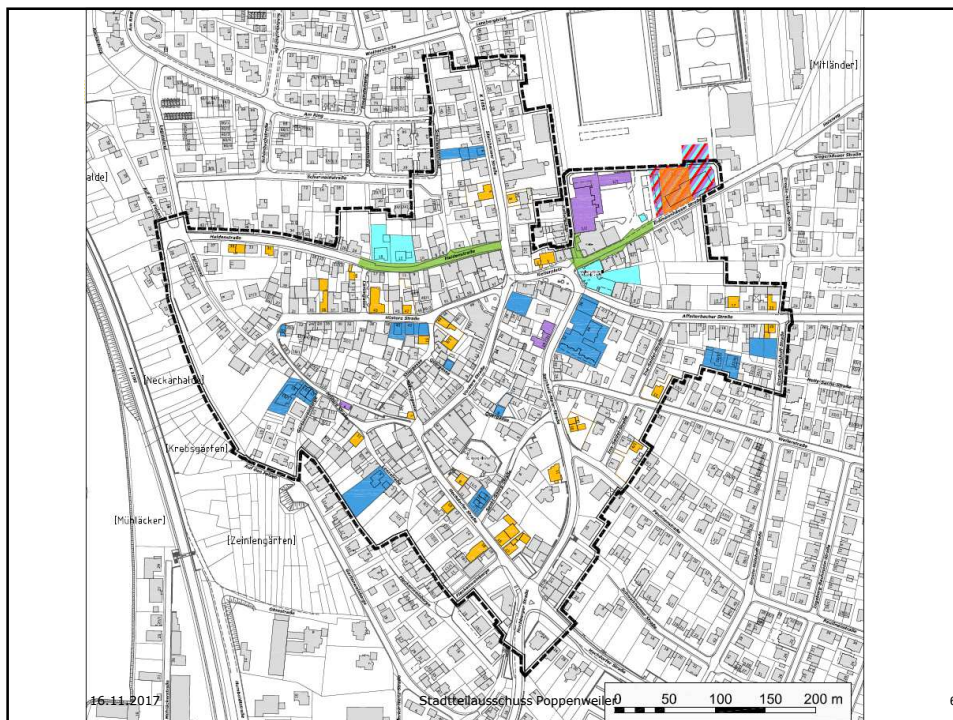
Ende Bewilligungszeitraum: 30.04.2021

Alle Angaben in Tausend Euro

16.11.2017

Stadtteilausschuss Poppenweiler

5



## Poppenweiler – Beispiel Umsetzung



16.11.2017

Stadtteilausschuss Poppenweiler

7

## Poppenweiler – Beispiel Umsetzung



16.11.2017

8

## Poppenweiler – Beispiel Durchführung



16.11.2017

Stadtteilausschuss Poppenweiler

9

## Bildungsareal



16.11.2017

Stadtteilausschuss Poppenweiler

10

## Poppenweiler - Impressionen



16.11.2017

Stadtteilausschuss Poppenweiler

11

## Poppenweiler – Beispiel Handlungsbedarf



16.11.2017

Stadtteilausschuss Poppenweiler

12

## Poppenweiler - NIS

- Vorbereitung des Verfügungsfonds für Poppenweiler (Erstellung Richtlinie, Werbung + Öffentlichkeitsarbeit, Aufstellung des Entscheidungsgremium, Projektaufruf)
  
- Verfügungsfonds 2017 – 2020 (15.000 NIS + 15.000 Dritte)
  
- Einzelprojekt max. 2.500 NIS + 2.500 Dritte (Durchführung jeweils bis 30.09.)

## Poppenweiler - NIS

- Projektentscheidungen für 2017
  - Drei Entscheidungsrunden
  - Insgesamt für 2017 sieben geförderte Projekte
  - „Schwierigkeit“ – 50 % Anteil privater Dritter
  
- Aufruf für 2018 erfolgt!
- Projektabrechnung + Dokumentation bis 15.10.
- Verwendungsnachweis / AZA beim RP bis 30.10.

## Poppenweiler - NIS



16.11.2017

Stadtteilausschuss Poppenweiler

15

## Stadtteilentwicklungsplan (STEP)

- Inhalte: Themenfelder des Stadtentwicklungskonzeptes (Kultur, Bildung und Betreuung, Wohnen, Energie,...)
- Momentaufnahme, Ziele, Maßnahmen, Pläne
- Vorstellung STEP Poppenweiler im GR (Juni 2010)
- **STEP Poppenweiler in der Umsetzungsphase**
- **Anlassbezogene Bürgerbeteiligung**
- STEP - Fortschreibung

16.11.2017

Stadtteilausschuss Poppenweiler

16



## Weitere Themen zum STEP-Bericht

- Ursprünglich vorgesehen:
  - Bürgerbüro Poppenweiler
  - Bebauungsplan / Nahversorgung
  - Bildungsareal (Schule / Außenanlage / Parkierung)
  - Jugendbeteiligung / „Informeller Sport“
  - Verkehr / Lärmaktionsplan
- Themen auch teilweise vom Stadtteilausschuss genannt
  - Bearbeitung in diesem TOP
  - Direkte Rückfragen des Stadtteilausschusses

## Top STEP

### Bürgerbüro Poppenweiler:

- Mietverhältnis seit 1. Mai 2013
- Laufzeit von 5 Jahren mit Option auf 10 Jahre
- Verlängerung des Mietverhältnisses
- Gute Auslastung des Bürgerbüros
- Seit Juli 2017 auch Terminvereinbarung möglich

## Top STEP

Bürgerbüro Poppenweiler:



16.11.2017

Stadtteilausschuss Poppenweiler

19

## Top STEP / Stadtteilausschuss (1.)

Nahversorgung (Bezug auf den Bürgerdialog vom 20.09.2017):

- Rückblick / Fazit zum Bürgerdialog vom 20.09.2017
- Empfehlung Stadtteilausschuss – Allgemeines Wohngebiet mit Zulässigkeit von Einzelhandel
- Ergebnis der Entscheidung zur Art der baulichen Nutzung, Bebauungsplan „Östlich der Steinheimer Straße Nr. 120/23 (Vorlage Nr. 408/17)

16.11.2017

Stadtteilausschuss Poppenweiler

20

## Top STEP / Stadtteilausschuss (1.)

Nahversorgung (Bezug auf den Bürgerdialog vom 20.09.2017):



16.11.2017

Stadtteilausschuss Poppenweiler

21

## Top STEP / Stadtteilausschuss (1.)

Nahversorgung (Bezug auf den Bürgerdialog vom 20.09.2017):

- Wiederholte Darstellung zur Verkehrserschließung Bildungsareal
  - Straße Kelteräcker (Aktuell)
  - Anbindung über Steinheimer Straße (Wunsch / Plan)
  - Ringverkehr (nicht umsetzbar)

16.11.2017

Stadtteilausschuss Poppenweiler

22



## Top STEP / Stadtteilausschuss (2.)

### Bebauungsplanverfahren:

- B-Plan getrennte Verfahren notwendig
- Priorisierung der Halle durch GR
- Einbringung HHPL-Entwurf 2018
- Zeitschiene Parkplatzrealisierung



LUDWIGSBURG

## Top STEP

### Bildungsareal:

- Sanierung Altes Schulhaus abgeschlossen
- Feierliche Einweihung am 10. Oktober 2017
- Aktuell 1. Bauabschnitt Umgestaltung der Außenanlage
- Sichere (Schul-) Wegführung Erdmannhäuser Straße und Straße Kelteräcker

16.11.2017

Stadtteilausschuss Poppenweiler

26

**POPPEWELER**  
**Altes Schulhaus wird moderner Lernort**

Gestern feierliche Einweihung des sanierten Gebäudes – Platz für Mensa, Betreuung und Klassenzimmer – Zweis Jahre Bauzeit

Die Sanierung des alten Schulhauses in Poppenweiler ist ein wichtiges Projekt für die Gemeinde. Die Gebäude wurden saniert und modernisiert, um einen modernen Lernort zu schaffen. Die Sanierung umfasst die Erneuerung der Fassade, der Dachstuhl, der Elektrik und der Sanitärinstallationen. Die neuen Klassenzimmer sind hell und freundlich, die Mensa ist ein wichtiger Bestandteil des Schulalltags. Die Sanierung wurde durch die Zusammenarbeit von Poppenweiler und der Gemeinde Ludwigsburg ermöglicht.

Die Sanierung des alten Schulhauses in Poppenweiler ist ein wichtiges Projekt für die Gemeinde. Die Gebäude wurden saniert und modernisiert, um einen modernen Lernort zu schaffen. Die Sanierung umfasst die Erneuerung der Fassade, der Dachstuhl, der Elektrik und der Sanitärinstallationen. Die neuen Klassenzimmer sind hell und freundlich, die Mensa ist ein wichtiger Bestandteil des Schulalltags. Die Sanierung wurde durch die Zusammenarbeit von Poppenweiler und der Gemeinde Ludwigsburg ermöglicht.



Größe Freude über die gelungene Sanierung. Oberratsmitglied Poppenweiler (links), Schulleiterin Petra Kießel und Erste Bürgermeisterin Katja Seifried mit den Schülern der Lambertschule.

**Top STEP**  
**Bildungsareal:**



16.11.2017

Stadtteil Ausschuss Poppenweiler

27

**Top STEP**  
**Bildungsareal:**



16.11.2017

Stadtteil Ausschuss Poppenweiler

28

## Top Stadtteilausschuss (3.)

### Erhaltungssatzung:

- Auftrag des GR zur Erarbeitung Erhaltungssatzungen für die Stadtteile
- Arbeitsstand vom Frühjahr – Abschluss Anfang 2018
- Beratungsgespräche für Umbauten od. Sanierungen an erhaltenswerten Gebäuden
- Gestaltungsbeirat bei Erneuerungsabsichten (analog Innenstadt)

### **Erhaltung als Chance!**

- Die Identität eines Ortes wird von **authentischen Gebäuden** geprägt („Zeitzeugen“).
- **Authentizität** lässt sich **nicht neu erzeugen** und geht durch Abbruch unwiederbringlich verloren!
- Es geht um die Verbindung **geschichtlicher** mit **moderner Baukultur**.
- Erhaltung erlaubt **zeitgemäße Nutzungen**.  
Auf die **Qualität** kommt es an!

**Identität erhalten = bauliches Erbe bewahren!**

## Top STEP / Stadtteilausschuss (4.)

### Ausweitung 30er Zone / Tempo 30:

- Notwendiges Höhenmodell nicht verfügbar
- Nachtrag von über 300 neuen Gebäuden
- Büro für die Lärmberechnung beauftragt
- Info an den Ausschuss Bauen, Technik und Umwelt
- Nach Beschluss, Anträge beim Regierungspräsidium

## Top Stadtteilausschuss (5.)

### LKW-Verbot aus Richtung Marbach:

- Ein formuliertes Schreiben des Stadtteilausschusses Poppenweiler wird bei der Sitzung an Herrn Ilk übergeben, um bei einem persönlichen Gespräch mit dem Marbacher Bürgermeister Trost mit dem Votum des Stadtteilausschuss unterstützend zu wirken.



## Top STEP / Stadtteilausschuss (6.)

Steinheimer Straße / Hochberger Straße:

- Wunsch des StA wurde von Herrn Ilk an FB Tiefbau- und Grünflächen weitergegeben
- Mail Herr Ilk an StA vom 07. Juni 2017
- Planungen LRA und Abstimmung Beteiligte
- Anmeldung im Haushalt ist erfolgt.
- Erste Planungsrate für 2020/ 2021

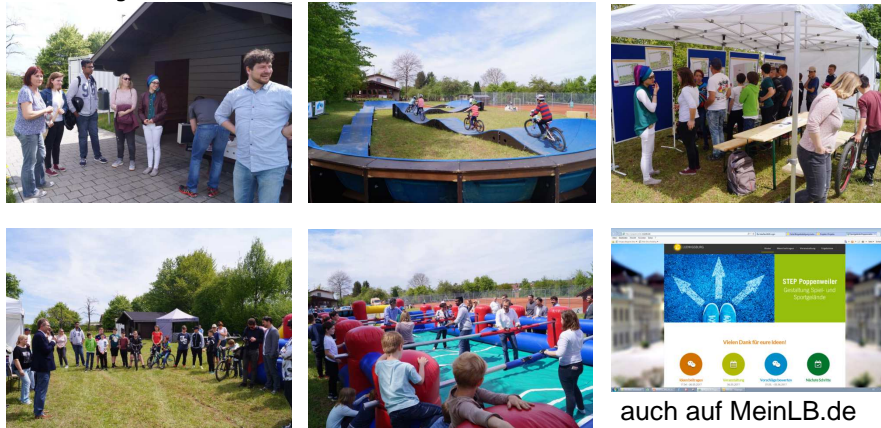
## Top Stadtteilausschuss (7.)

Verkehrsführung in Neckarweihingen (Südknoten):

- Anfrage + Antwort zum Thema Südknoten (Vorlage 285/11)  
– Antwortschreiben mit Anlagen v. 18.07.2011
- Für 2021 ist eine erste Planungsrate eingestellt

## Top STEP / Stadtteilausschuss (8.)

Vorstellung der Planungen bezüglich des Freizeitgeländes im Bereich Lemberglick:



auch auf MeinLB.de

16.11.2017

Stadtteilausschuss Poppenweiler

42



16.11.2017

Stadtteilausschuss Poppenweiler

43

## Top STEP / Stadtteilausschuss (8.)

Vorstellung der Planungen bezüglich des Freizeitgeländes im Bereich Lemberglick:

Entwurfs- und Baubeschluss	BTU 12.10.2017	✓
Archäologische Voruntersuchung	Okt.-Nov. 2017	✓
Vergabeabschluss	März 2018	
Baubeginn	April 2018	
Fertigstellung	Sommer 2018	



16.11.2017

Stadtteilausschuss Poppenweiler

44

## Top Stadtteilausschuss (9.)

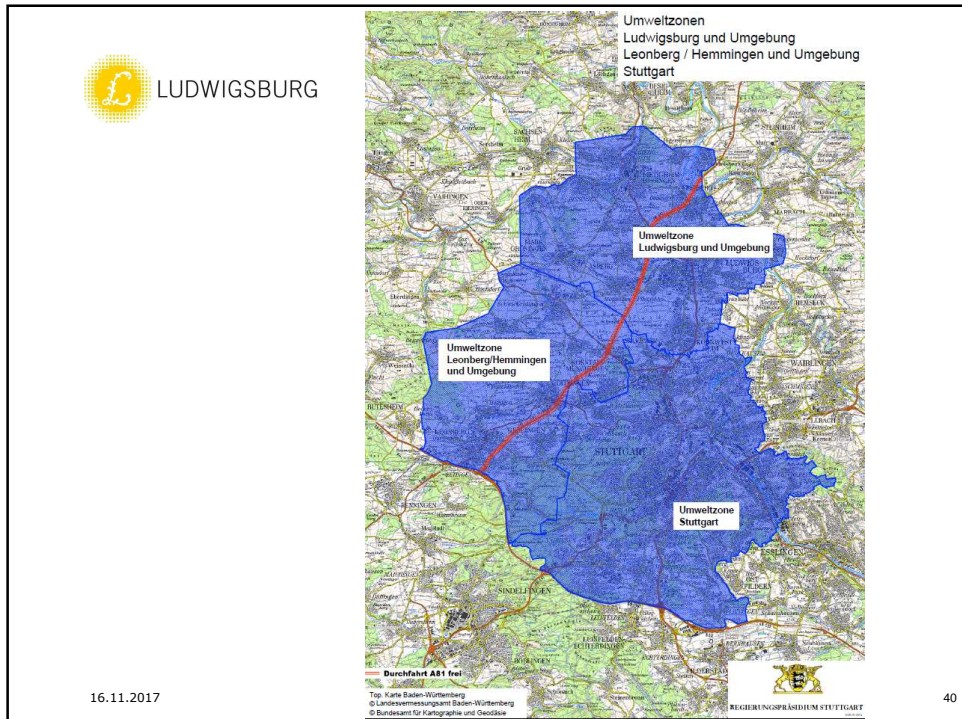
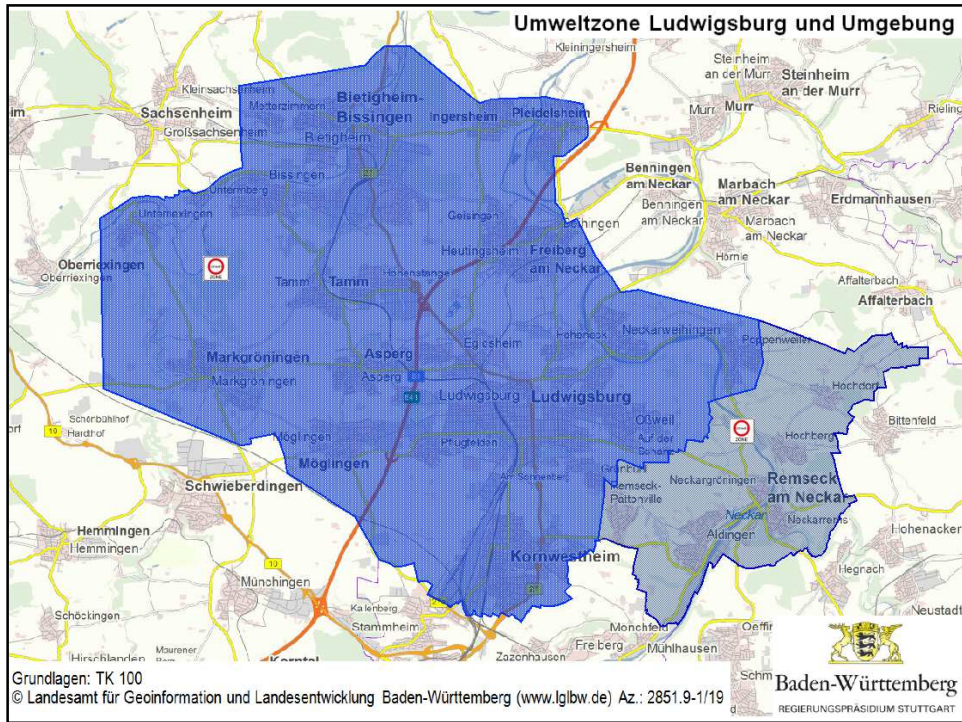
Information über ein evtl. geplantes Diesel-Fahrverbot oder etwaige andere diesbezügliche Einschränkungen:

- Ursprünglich Umweltzonen Ludwigsburg, Markgröningen und Pleidelsheim / Ingersheim / Freiberg am Neckar
- Zum 01.01.2013 wurde die Regionale Umweltzone "Ludwigsburg und Umgebung" eingerichtet
- Zum 1.1.2017 wurde diese um das Gemeindegebiet von Remseck am Neckar und um den Stadtteil Kornwestheim-Pattonville erweitert

16.11.2017

Stadtteilausschuss Poppenweiler

38



## Top Stadtteilausschuss (11.)

Wie lange ist noch mit den baustellentechnischen Behinderungen zu rechnen?:

- Geplante Bauzeit muss aufgrund unvorhergesehener Schäden verlängert werden
- Aktuelle Bauphase bis Ende November
- Für letzte Bauphase wird Neckarbrücke für Fußgängerverkehr gesperrt sein (3 Monate)
- Aktuelle Planungen des Landes BW sehen vor, die letzte Bauphase nach den Wintermonaten durchzuführen (in dieser Zeit bleibt die Neckarbrücke begehbar)
- Somit wird sich das Bauende auf Mitte 2018 verlängern

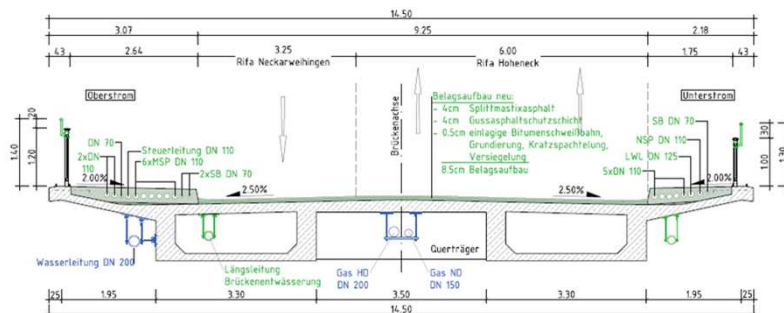
16.11.2017

Stadtteilausschuss Poppenweiler

41

## Top Stadtteilausschuss (11.)

Wie lange ist noch mit den baustellentechnischen Behinderungen zu rechnen?:



16.11.2017

Stadtteilausschuss Poppenweiler

42

Vielen Dank für Ihre Aufmerksamkeit