



LUDWIGSBURG

Stadtteilausschuss Oßweil

Sitzungssaal, Rathaus

Donnerstag, 14. November 2019





Tagesordnung

1. Begrüßung und Einführung durch BM Ilk
2. Sachstandsbericht STEP und Aktuelles
3. Beratungspunkte des Stadtteilausschusses
 1. Haushalt
 2. Offene Punkte des StA-Protokolls vom 01.04.2019
 3. Sachstandsberichte
 4. August-Lämmle-Schule
 5. Verkehr
 6. Infrastruktur in Oßweil
4. Verschiedenes



LUDWIGSBURG

TOP 1

Begrüßung und Einführung durch BM Ilk



LUDWIGSBURG

TOP 2

Sachstandsbericht STEP und Aktuelles



LUDWIGSBURG

2.1 Vorstellung der Stadtteilbeauftragten **STEP**

Saskia Blümle

FACHBEREICH BÜRGERBÜRO BAUEN



LUDWIGSBURG

2.1 Vorstellung des Stadtteilbeauftragten Soziales

Sebastian Wanner

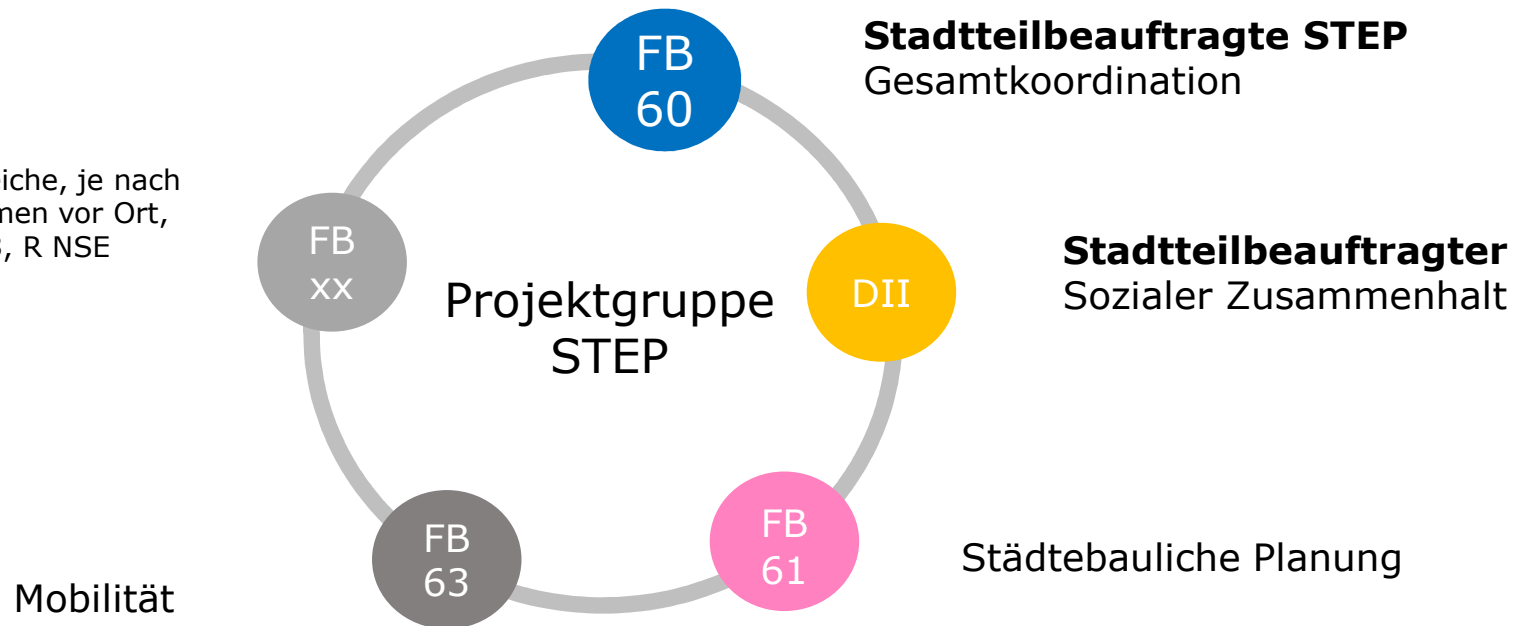
SCHULSOZIALARBEITER AUGUST-LÄMMLE-SCHULE



2.1 Vorstellung der Stadtteilbeauftragten

Aufgaben Stadtteilbeauftragte –
Zusammenarbeit im Team

Weitere Fachbereiche, je nach
Schwerpunkthemen vor Ort,
z.B. FB 48, FB 23, R NSE





2.1 Vorstellung der Stadtteilbeauftragten

Stadtteilbeauftragte STEP

Gesamtkoordination

Saskia Blümle

Gesamtkoordination der Themen und Umsetzung der Ziele des STEP

Koordination Projektgruppe STEP

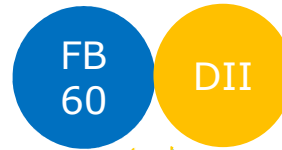
Vorbereitung und Ansprechpartner Stadtteilausschuss

Ansprechpartner innerhalb Verwaltung

STEP Berichte / STEP Konzept

Projektleitung Sanierungsgebiet

Projektleitung Schul-, Kultur- und Sportareal



Stadtteilbeauftragter

Sozialer Zusammenhalt

Sebastian Wanner

Anlaufstelle im Stadtteil

Präsenz vor Ort

Erster Ansprechpartner für Bürgerinteressen

Netzwerkarbeit mit haupt- und ehrenamtlichen Akteuren

Förderung von Kooperationen

Stärkung ehrenamtliches Engagement

Bedarfsermittlung und Koordination Themen Schwerpunkt Soziales

Bürgerbeteiligungsformate und Veranstaltungen



LUDWIGSBURG

2.2 Aktueller Stand Schul- / Kultur- / Sportareal



Stadtteilausschuss Obweil, 14.11.2019



2.2 Aktueller Stand Schul-/ Kultur- /Sportareal

Gremienplanung Herbst 2018

Beschluss:

Die aus dem beigefügten Rahmenplan Alternative 1 ablesbare Anordnung der Nutzungen wird als Rahmenplanung im Sinne von § 1 Abs. 6 BauGB für das SKS-Areal beschlossen. Sofern eine Umsetzung nicht möglich sei, solle Variante 3 weiterverfolgt werden.



Alternative 1



Alternative 3

Grunderwerb notwendig

- ➔ Erneute Planungen mit Bürgern
- ➔ 2 Runde Tische mit örtlichen Vertretern



LUDWIGSBURG

- Drehung der Halle erzeugt einen großzügigeren Vorbereich
- Bauliche Kante entlang der entstehenden „Grünen Fuge“



Städtebaulicher
Rahmenplan
Gesamtkonzept

LUDWIGSBURG

Rahmenplan SKS-Areal Oßweil

Maßstab 1:1000
Stand: 01. Oktober 2019



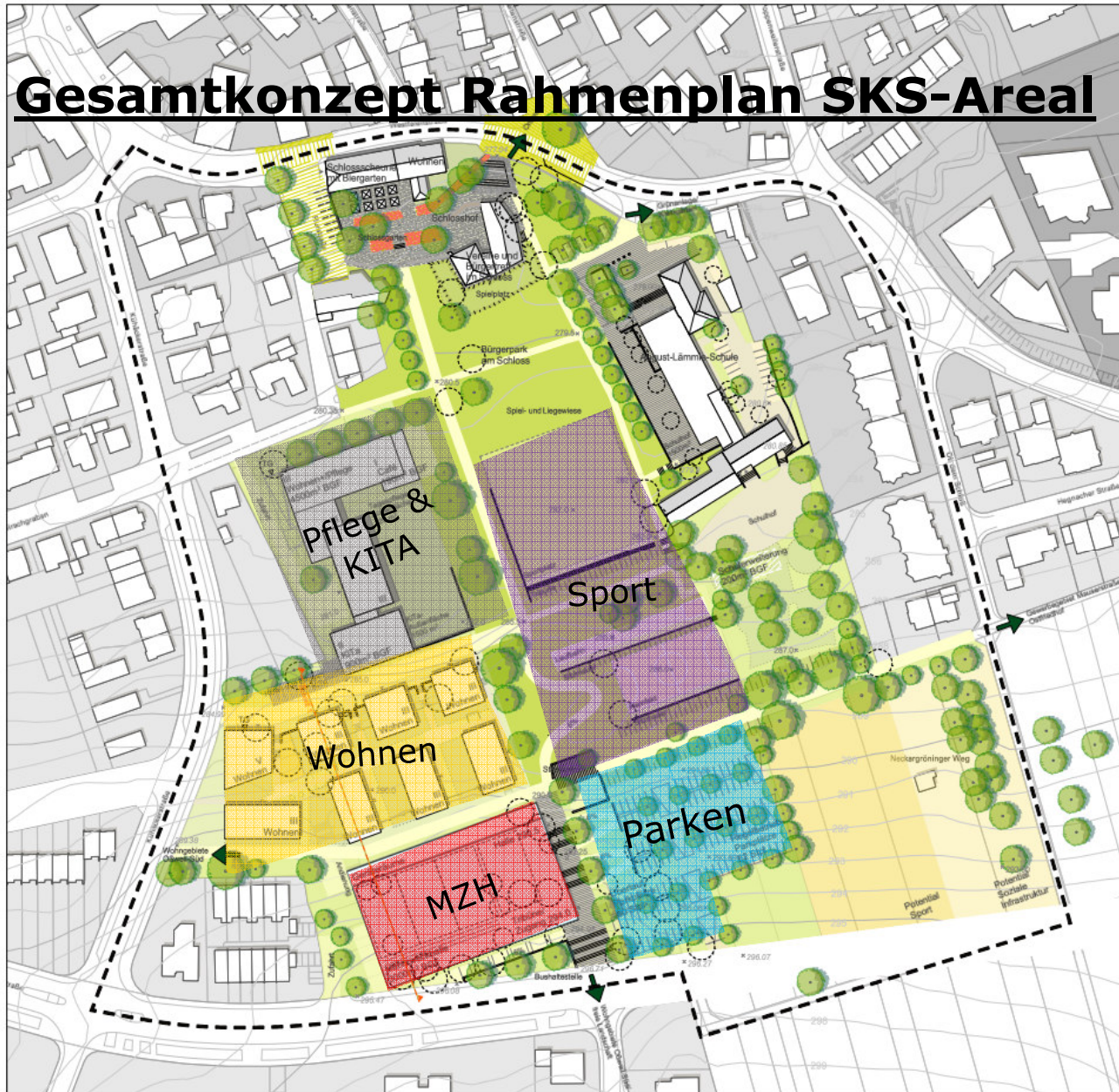
WICK + PARTNER
ARCHITECTEN STADTPLANER
Gartenhof 18
70192 Stuttgart
07141 2050950
info@wick-partner.de





LUDWIGSBURG

Gesamtkonzept Rahmenplan SKS-Areal



Städtebaulicher
Rahmenplan
Gesamtkonzept



Rahmenplan SKS-Areal Oßweil

Maßstab 1:1000
Stand: 01. Oktober 2019



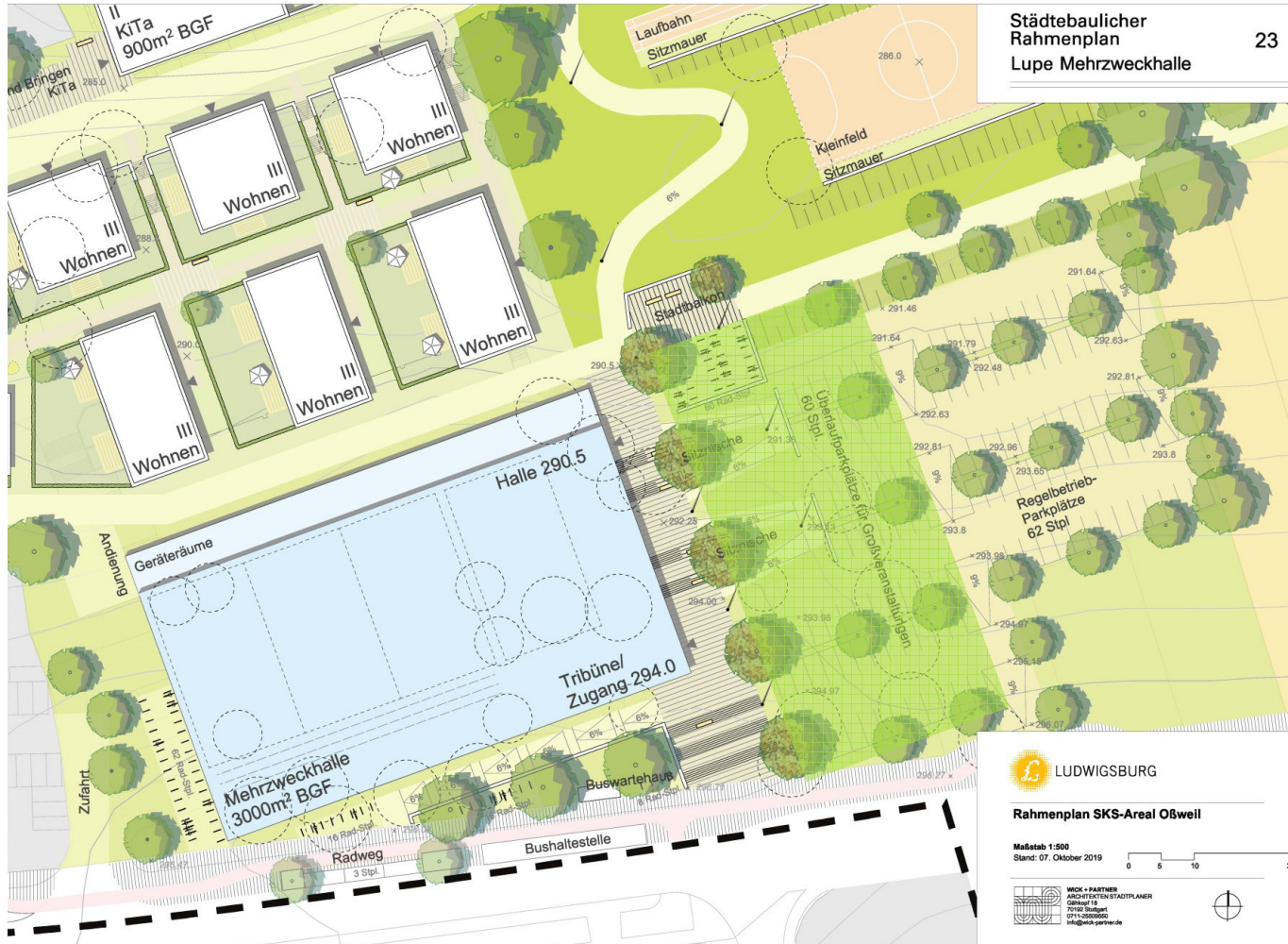
WICK + PARTNER
ARCHITECTEN STADTPLANER
Golfhof 10
70192 Stuttgart
07141 2005800
info@wick-partner.de





LUDWIGSBURG

Lupe Mehrzweckhalle

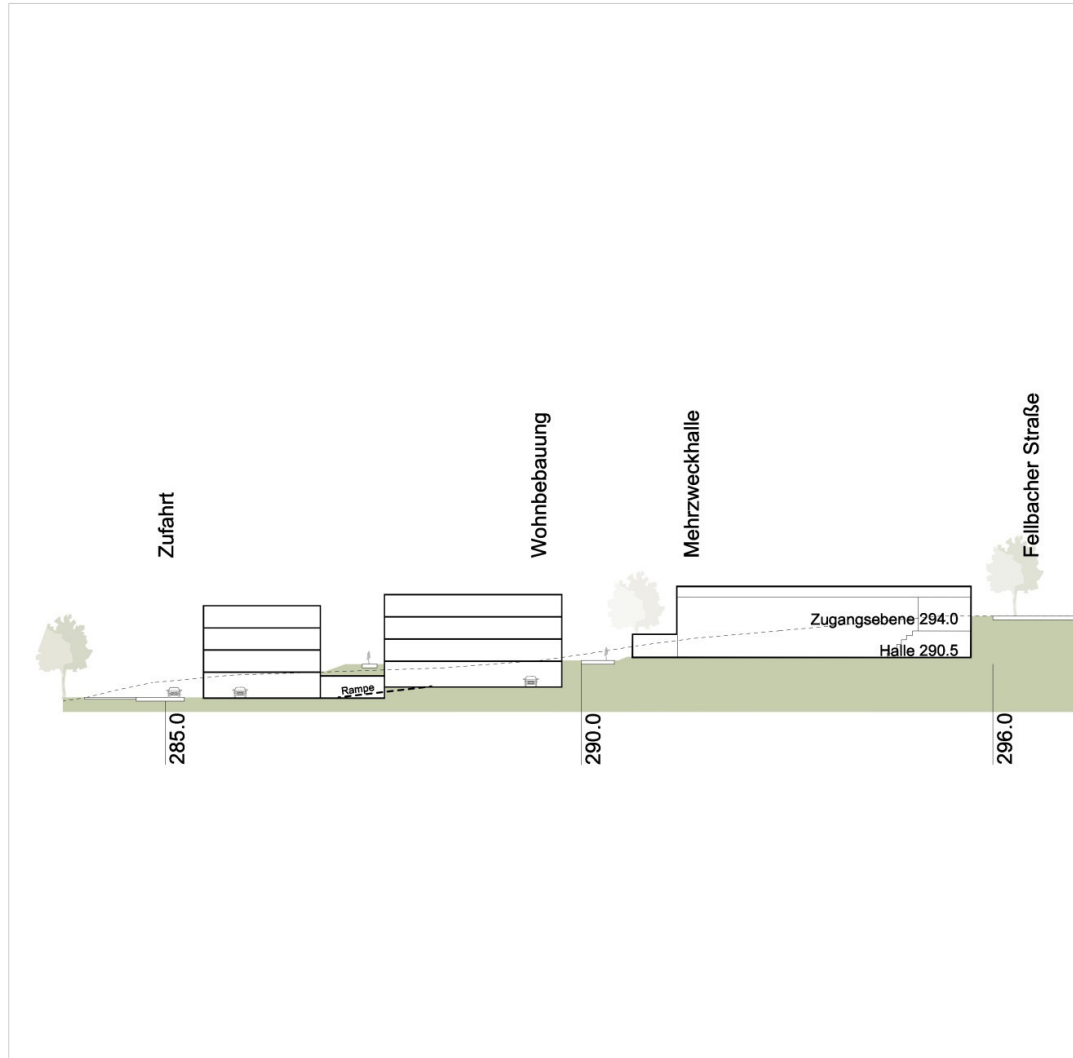


Stadtteilausschuss Obweil, 14.11.2019



LUDWIGSBURG

Schnitt



Städtebaulicher
Rahmenplan 19
Schnitt

- Ost/West-Orientierung bei Nordhanglage
- Abstufung der Bebauung entlang der Topographie



Rahmenplan SKS-Areal Oßweil

Maßstab 1:500
Stand: 07. Oktober 2019



WEICK + PARTNER
ARCHITECTEN/STADTPLANER
Görling 18
70192 Stuttgart
07141 3000900
info@weick-partner.de

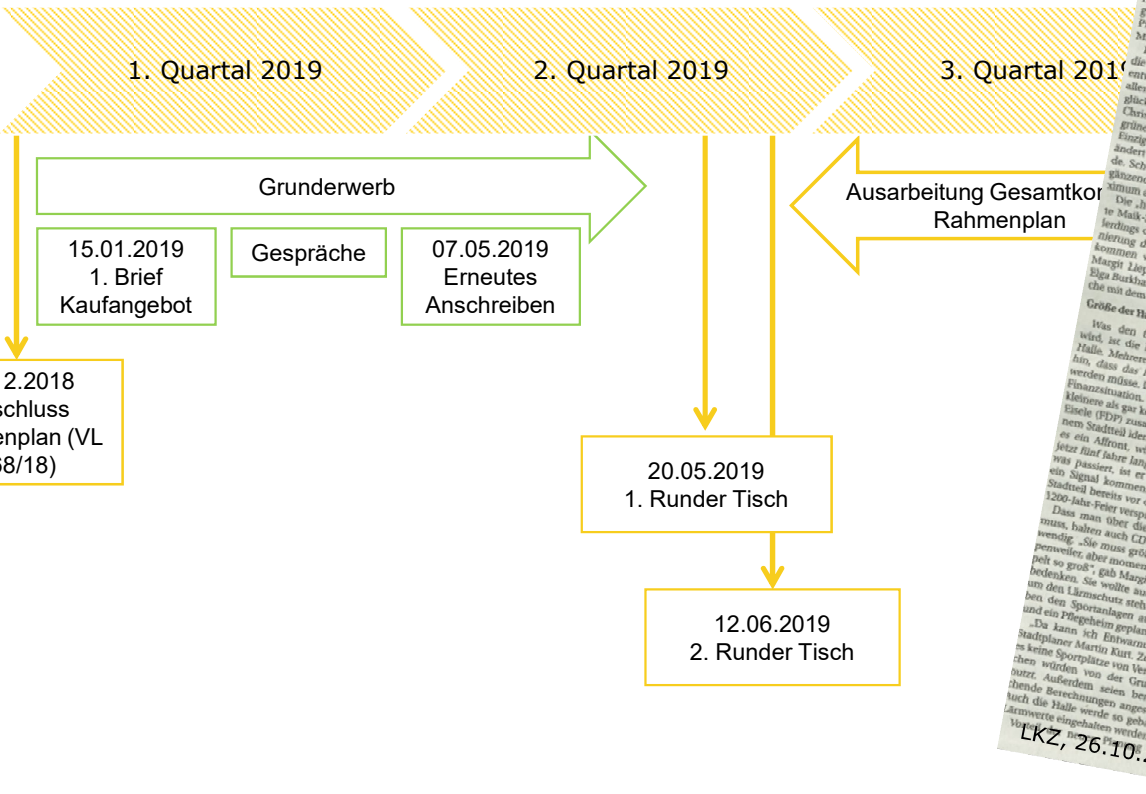


2.2 Aktueller Stand Schul-/ Kultur

Zeitsch

Alle sind glücklich mit dem Standort

Neue Sporthalle soll auf dem Parkplatz gebaut werden - Ausschuss stimmt dem Rahmenplan einstimmig zu




Stadtteilausschuss Obweil, 14.11.2019

LKZ, 26.10.2019

P:\04_SF\Sanierung_für_FB_60\Sanierungsgebiete\04-Ost-Obwei\Beschlussplan_UTM.dwg



SANIERUNGSGEBIET "Obwei"

 Abgrenzung des Sanierungsgebiets

Hinweis:
Der Abgrenzungsplan ist Bestandteil der Sanierungsatzung

Verfahrensvermerke

Beschluss vorbereitende Untersuchungen gem. § 141 Abs. 3 BauGB	22.02.2017
Öffentliche Bekanntmachung	25.02.2017
Satzungsbeschluss gem. § 142 Abs. 3 BauGB	21.03.2018
Öffentliche Bekanntmachung und Rechtskraft gem. § 143 Abs. 1 BauGB	24.03.2018

Ausgefertigt Ludwigsburg, 22.03.2018

Spec, Oberbürgermeister



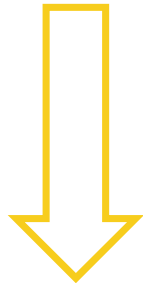
2.3 Sachstand Sanierungsgebiet ASP Oßweil

	Förderrahmen	Finanzhilfe
Bewilligt	2.500.000	1.500.000
Abgerufen 2019	163.000	97.800
Bedarf 2020	746.400	447.840
Verbleibende Mittel 2021 ff.	1.590.600	954.360

Ende Bewilligungszeitraum: 30.04.2027

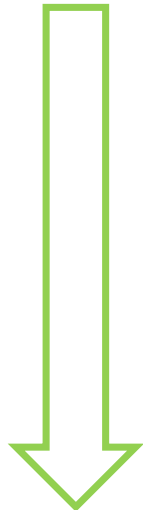


2.3 Sachstand Sanierungsgebiet ASP Oßweil



Vorbereitende Untersuchungen (VU)

- Beschlussfassung Durchführung VU 22.02.2017
- Durchführung VU Feb.-Dez. 2017
 - Datenerhebungen
 - Beteiligungsphase (Infoveranstaltung, Stadtteilspaziergang, Eigentümerbefragung)
- Antrag Städtebaufördermittel Oktober 2017



Satzungsbeschluss Sanierungsgebiet Oßweil

- 21.03.2018
- 24.03.2018 Amtliche Bekanntmachung (Rechtskraft)
- Eintragung des Sanierungsvermerkes in die betroffenen Grundbücher

Fördermittelzusage des Landes

- Finanzhilfe 1,5 Mio. Euro (Mai 2018)

Informationsveranstaltung

- 15.10.2018 Kinder- und Familienzentrum Hartenecker Höhe



2.3 Sachstand Sanierungsgebiet ASP Oßweil

Öffentliche Maßnahmenschwerpunkte Ortskern Oßweil

- Schul-, Kultur- und Sportareal Oßweil
 - Neubau einer Mehrzweckhalle
 - Kita Neubau
 - Erweiterung der Nutzung für Bürgerinnen und Bürger
- Straßenräume | Ortsmitte | Alter Ortskern
 - Aufenthaltsqualität schaffen
 - Optimierung Straßenquerschnitt



2.3 Sachstand Sanierungsgebiet ASP Oßweil

Private Maßnahmen

- Aktuell
 - 3 Ordnungsmaßnahmen (abgeschlossen)
 - 7 Modernisierungsmaßnahmen (noch laufend)
- Ansprechpartner ASP Oßweil:

Saskia Blümle

Bürgerbüro Bauen

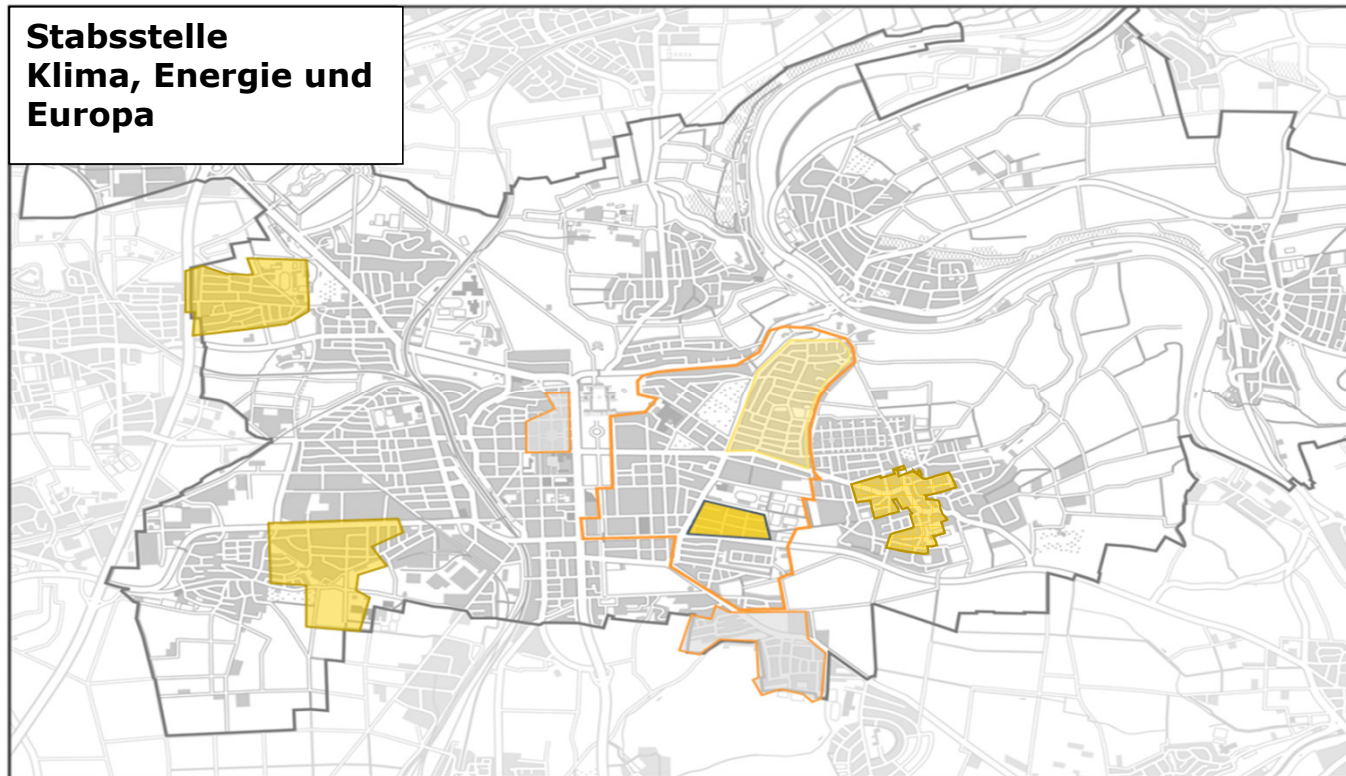
Telefon: 07141/ 910 – 4067

E-Mail: s.bluemle@ludwigsburg.de





2.4 Erstellung und Umsetzung Energetisches Quartierskonzept



Stadtteilausschuss Obweil, 14.11.2019

Aktuelle Projekte

KfW Quartierskonzepte 432

- **Südliche Weststadt**
(Umsetzungsphase)
- **Eglosheim West**
(Umsetzungsphase)
- **Stadionquartier**
(Umsetzungsphase)
- **Obweil**
(Konzepterstellung)

Energieeffizienter Sanierungsfahrplan Quartiere Schloßlesfeld (3% Plus Projekt)

Abgeschlossene Projekte

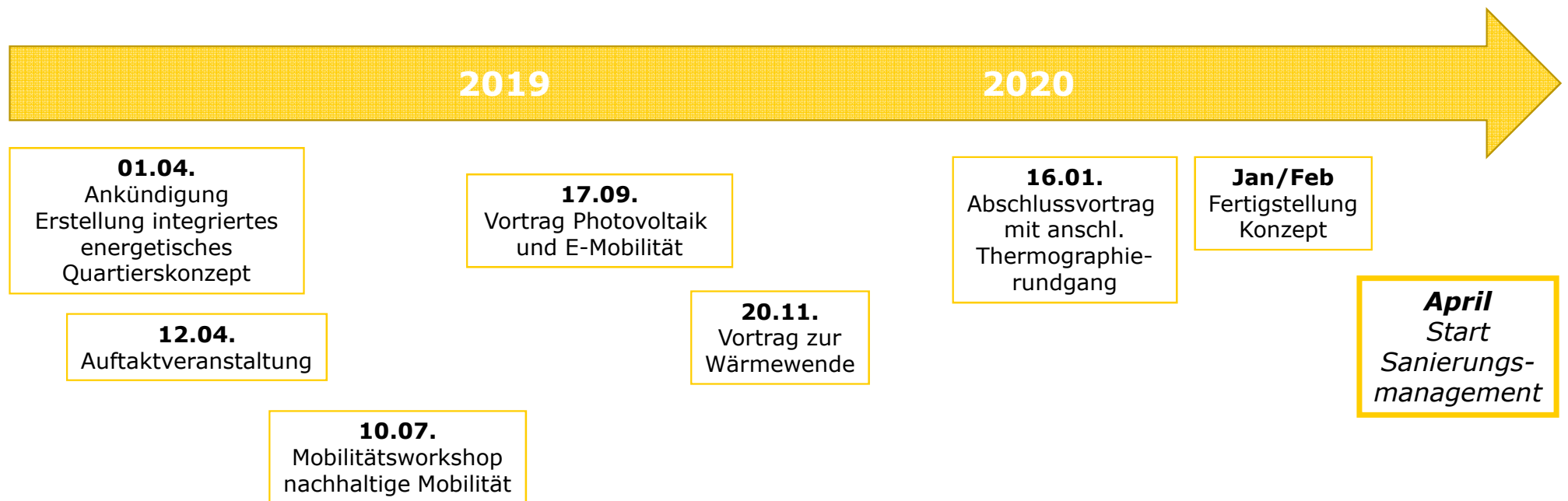
Energetisches Quartierskonzept Barocke Innenstadt

Eneff: Stadt Integriertes Energie-Quartierskonzept Grünbühl-Sonnenberg

EU-Projekt EnSURE Energetischer Stadtteilentwicklungsplan Oststadt

2.4 Erstellung und Umsetzung Energetisches Quartierskonzept

Wo stehen wir im zeitlichen Ablauf?





2.4 Erstellung und Umsetzung Energetisches Quartierskonzept

Terminankündigungen

- Am 20.11.2019 eine Informationsveranstaltung zur Wärmewende (neueste Entwicklungen im Bund und Land)
- Am 16.01.2019 Abschlussveranstaltung zum Thema Sanierung mit Thermografie Rundgang
- Ansprechpartner: Alexander Greschik, A.Greschik@ludwigsburg.de



LUDWIGSBURG

2.5 RegioRad

Interkommunales Fahrradverleihsystem RegioRad Stuttgart



**RegioRad
Stuttgart**



RegioRad in Ludwigsburg

- Beteiligung der Stadt Ludwigsburg am System seit dem 01.05.2018 mit inzwischen sechs Bestandsstationen

- Entscheidung des MTU am 26.09.2019, dass das Stationsnetz umfassend ausgebaut werden soll
 - Ausstattung aller Stadtteile mit einer Station in 2020
 - jede Station wird ausgerüstet mit
 - ✓ fünf Rädern / Pedelecs
 - ✓ zwei Lastenpedelecs

- Stadtverwaltung erarbeitet Standortvorschläge für die Stadtteile und kommt mit diesen auf die Stadtteilausschüsse zu

RegioRad in Ludwigsburg - Bestandsstationen

Brenzstraße



Grönerstraße



Gröner-/ Schlieffenstraße



Lindenstraße



Klinikum



Myliusstraße





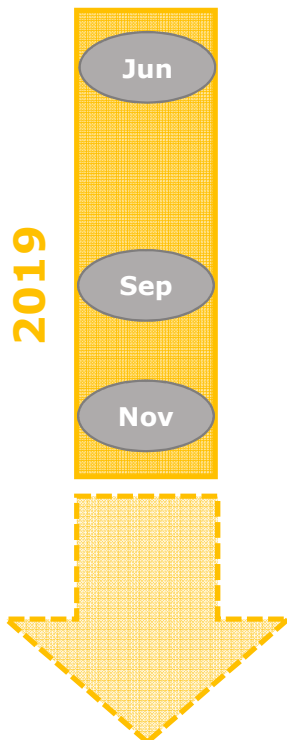
LUDWIGSBURG

2.6 Sachstand Baumaßnahmen August-Lämmle-Schule





2.6 Sachstand Baumaßnahmen August-Lämmle-Schule



- nach den Pfingstferien ging das sanierte alte Schulhaus sowie der Neubau in Betrieb
- gleichzeitig wurde mit den Rückbauarbeiten sowie mit den Entwässerungsarbeiten an Bau B begonnen
- Seit Schuljahresbeginn essen die Schüler in der Mensa
- Vorbereitungsarbeiten für die interne Fluchttreppe seitens der Rohbaufirma in Bau B
- Anschließend Beginn der Rohinstallation durch die Haustechnikfirmen



Herbst 2020 Fertigstellung der Sanierung von Bau B

Frühjahr 2021 Fertigstellung der Außenanlagen



LUDWIGSBURG

Fragen StA

TOP 3

Beratungspunkte des Stadtteilausschusses



3.1 Haushalt 2020

- Kritik: Haushalt wurde in den letzten Jahren zu ausführlich behandelt
- Neue Vereinbarung: Einladung StA zu Haushaltsberatungen in GemR am 06.11., dafür wird das Thema Haushalt nicht mehr explizit in StA-Sitzung behandelt

3.2 Offene Punkte des StA-Protokolls vom April 2019

Ostfriedhof	
<u>Urnengräber</u>	<u>Erdgräber</u>
Urnereihengräber	Erdwahlgräber
Urnewahlgräber	Erdreihengräber
Urnengräber am Baum mit Grabplatte incl. Beschriftung (momentan Lindenblätter)	Anonyme Erdgräber
Urnengräber mit Baumhain mit Grabplatte (incl. Staude und Pflege)	Moslimische Abteilung
Anonyme Urnengräber	Kinderwahl- und Kinderreihengräber

Friedhof Oßweil	
<u>Urnengräber</u>	<u>Erdgräber</u>
Urnereihengräber	Erdwahlgräber
Urnewahlgräber	Erdreihengräber
Kolumbarien	Kinderwahl- und Kinderreihengräber



■ Offene Fragen aus Protokoll:

- Außer in Kolumbarien ist ein Begräbnis am früheren Wohnort prinzipiell möglich
- Baumurnengräber wird es weiterhin nur am Ostfriedhof geben, da die Flächen in Oßweil begrenzt sind

3.3 Sachstandsberichte

- Planungsstand des Schul- / Kultur- / Sportareals (**Siehe TOP 1**)
- Sanierungsgebiet Oßweil (Wie viel Fördermittel wurden bereits abgerufen / Wie viel Fördermittel stehen noch zur Verfügung) (**Siehe TOP 1**)
- Penny-Areal
- Entwicklungsgebiet Oststadt / Oßweil
- Bauvorhaben St. Paulus
- KITA Neubau Schlösslesfeld (geplante Anschlussnutzung)



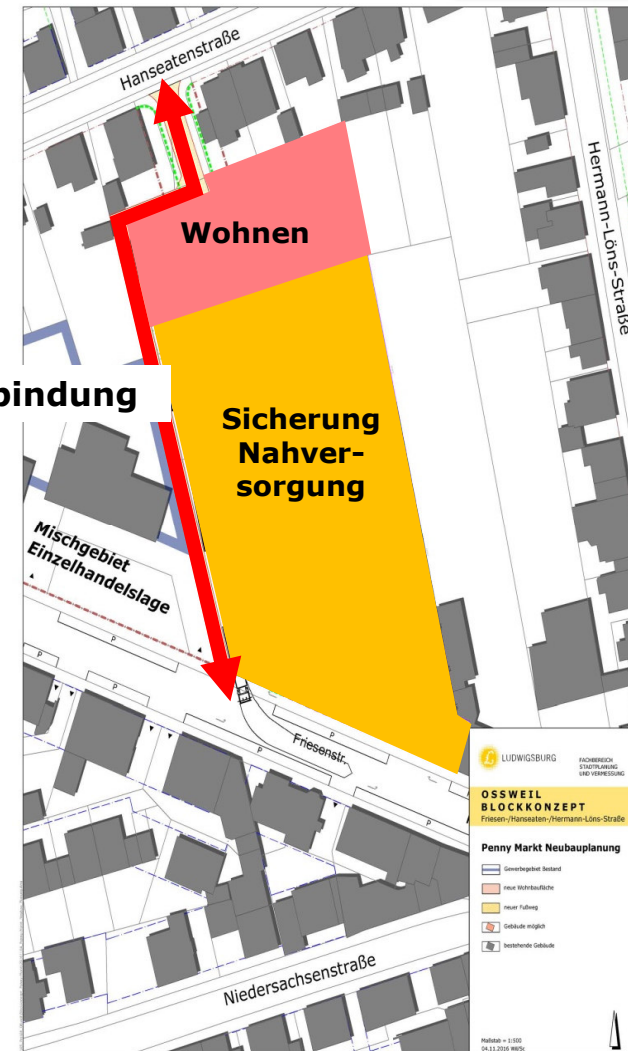
Penny-Areal



Penny-Areal

- Das Neubauvorhaben Penny (Modernisierung und Erweiterung des bestehenden Marktes) ist weiterhin, sowohl von Seiten der Verwaltung, Penny und dem Eigentümer geplant. Eine Einigung zwischen Eigentümer des Grundstücks und der Verwaltung sowie zwischen Penny und der Verwaltung liegt vor.
- Derzeit läuft die Abstimmung zwischen Eigentümer und Penny für die künftigen Konditionen. (Aushandlung eines Erbpachtvertrages)
- Nach erfolgter Einigung zwischen dem Eigentümer und Penny wird der Aufstellungsbeschluss öffentlich gemacht und es folgt die erste Beteiligungsrunde.

Wegeverbindung





LUDWIGSBURG

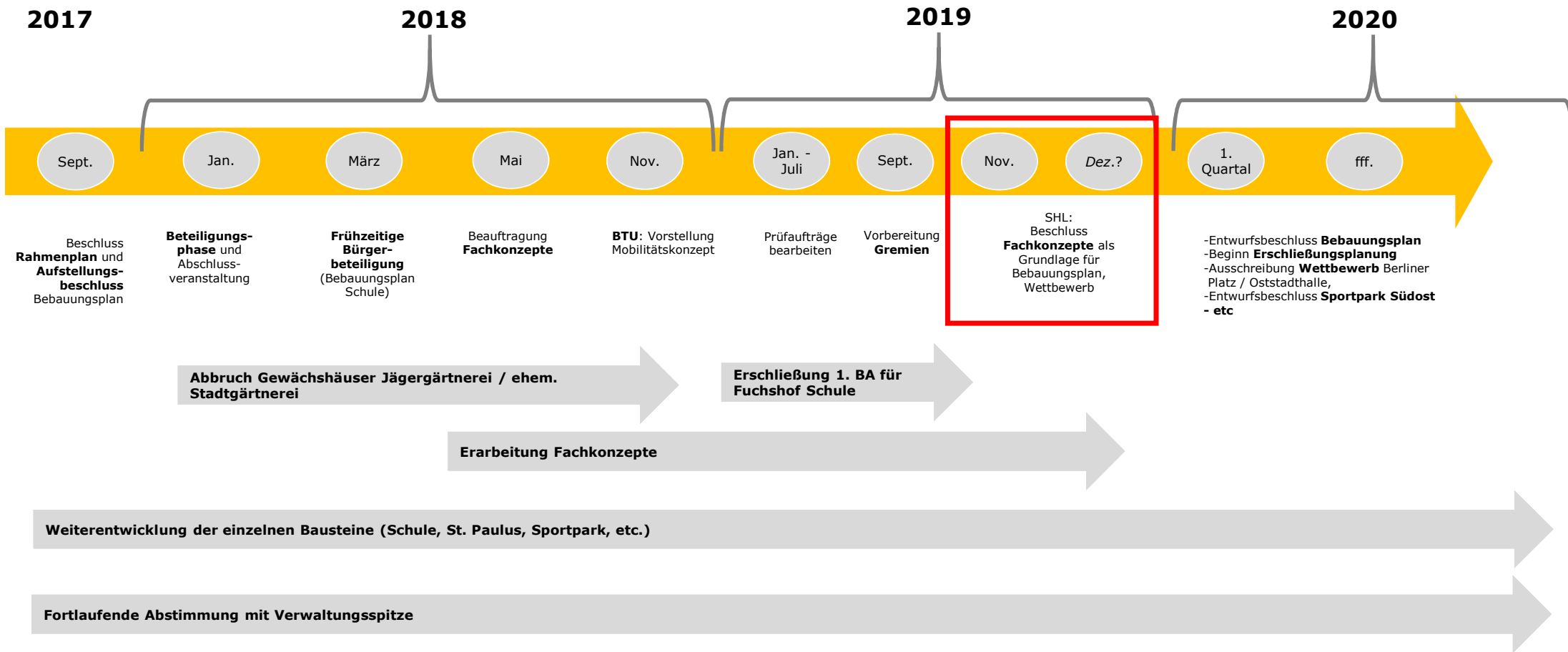
Fragen StA

Entwicklungsgebiet Oststadt/Oßweil



Stadtteilausschuss Oßweil, 14.11.2019

Entwicklungsgebiet Oststadt/Oßweil



Bauvorhaben St. Paulus

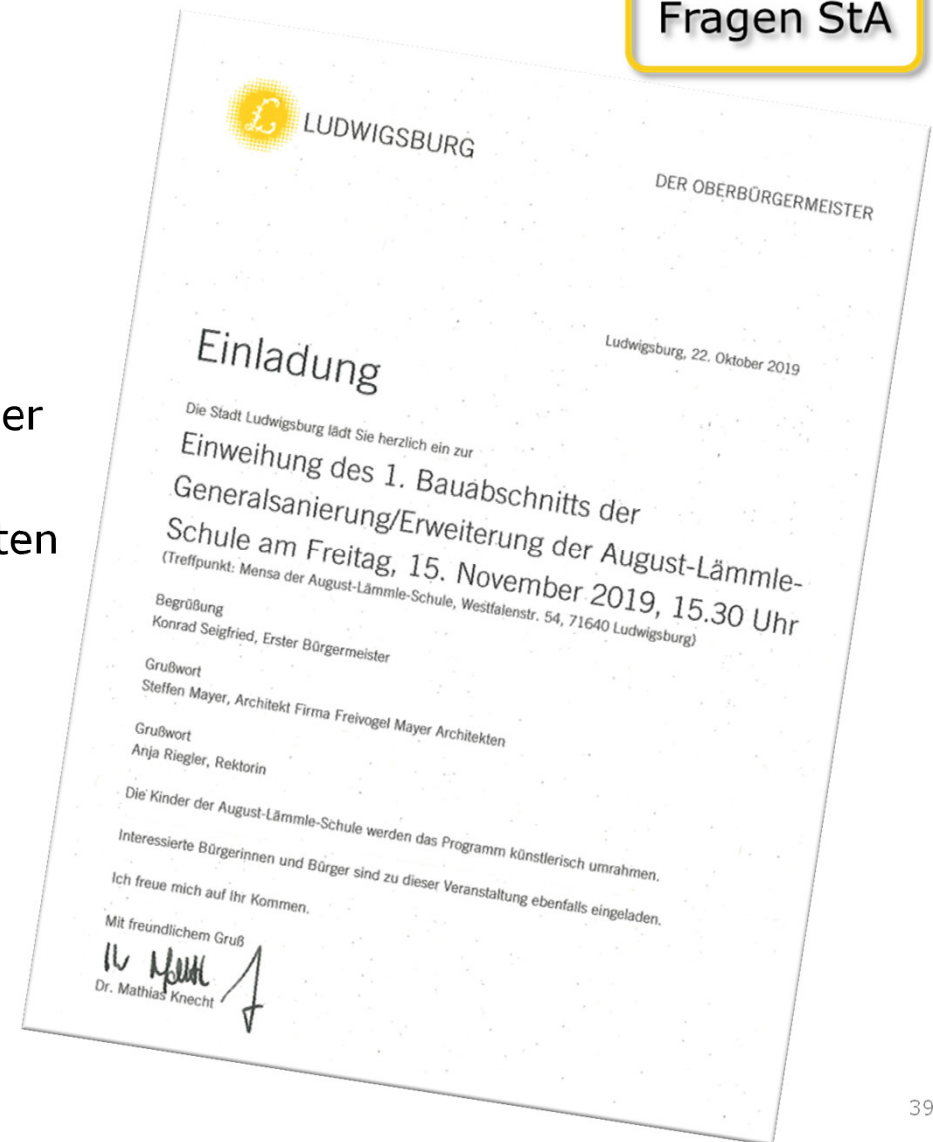
- Beethovenstrasse 72, Katholischer Kindergarten St. Paulus
5 Gruppen 15 U3 Plätze (10 NEU) 75 Ü3 Plätze (15 NEU)
 - Beschluss Raumprogramm 25.07.2017
 - Antrag auf Bauinvestkostenzuschuss liegt vor.
Entscheidung im BSS Nov/Dez 2019
- Altbau kann erst nach Umzug des Kindergartens
in das Ausweichquartier abgebrochen werden,
um mit dem Neubau zu beginnen
- Bebauungsplan wird aufgestellt
- Planungen werden weiter konkretisiert



3.4 August-Lämmle-Schule

Wunsch des STA den Neubau zu besichtigen

- Offizielle Einweihung des 1. Bauabschnitts der August-Lämmle-Schule am 15.11.2019
- Die Einweihung soll auch für alle interessierten Bürgerinnen und Bürger sowie Eltern und Kooperationspartner geöffnet werden
- Einladung StA bereits erfolgt



3.4 August-Lämmle-Schule

Gibt es bereits konkrete Planungen für die Nutzung der Mensa durch die Obweiler Vereine?

- Mensa grundsätzlich als Veranstaltungsort konzipiert
- Bei Fragen direkt mit Frau Otte Kontakt aufnehmen

Kontakt Mensanutzung:

Ilona Otte

Schulkindbetreuung

August-Lämmle-Schule

E-Mail: i.otte@ludwigsburg.de

Telefon: 07141/910-3426

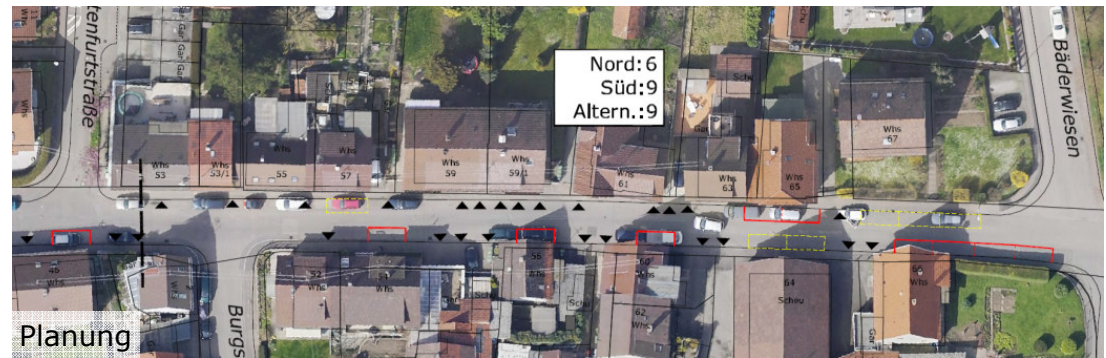


3.5 Verkehr

Parkierungskonzept

Lange Straße

- Die Markierung der Stellplätze wurde entsprechend dem abgestimmten Plan im Februar 2019 ausgeführt.



3.5 Verkehr

Halteverbot Einmündung Westfalenstraße/Lange Straße

- In der Lange Straße zwischen Westfalenstraße und Wettegasse besteht ein VZ 295 (durchgezogene Linie).
- „Wer ein Fahrzeug führt, darf auf der Fahrbahn nicht parken, wenn zwischen dem abgestellten Fahrzeug und der Fahrstreifenbegrenzungslinie kein Fahrstreifen von mindestens 3 m mehr verbleibt.“
- Ein zusätzliches VZ ist nicht notwendig.
- Der SVD führt regelmäßige Kontrollen in der Lange Straße und den umliegenden Straßen durch. Ordnungswidrig parkende Fahrzeuge werden kostenpflichtig verwahrt.



3.6 Infrastruktur in Oßweil

- Stromtankstellen
 - Positiver Förderbescheid, um im öffentlichen Straßenraum Ladeinfrastruktur aufzubauen.
 - Aktuell: Standortprüfung
 - Standortwunsch Wettemarkt wird als Hinweis/Wunsch aufgenommen

3.6 Infrastruktur in Oßweil

- Leihstation für Fahrräder / Lastenräder
 - Siehe TOP 1



3.6 Infrastruktur in Oßweil

- Carsharing-Angebot
 - Wichtig für die Wirtschaftlichkeit eines Carsharing-Fahrzeugs und die Einrichtung einer Carsharing Station am Wettemarkt ist die Nachfrage und v.a. Nutzung durch die Bewohner im Stadtteil.
 - Frage: *Basiert die Nachfrage nach einer Carsharing-Station auf konkretem Interesse aus der Bewohnerschaft?*



3.6 Infrastruktur in Oßweil

- Trinkwasserbrunnen am Wettemarkt
 - Thema wird aktuell innerhalb der Verwaltung diskutiert.

3.6 Infrastruktur in Oßweil

- Öffentliches WLAN am Wettemarkt
 - Öffentliches WLAN nur möglich mit high speed Glasfasernetz
 - Der konkrete Ausbaustart für das high speed Glasfasernetz der SWLB in Oßweil steht aktuell noch nicht fest, wird aber frühestens 2021/2022 sein.
 - Bis dahin ist öffentliches WLAN am Wettemarkt leider nicht möglich





LUDWIGSBURG

TOP 4

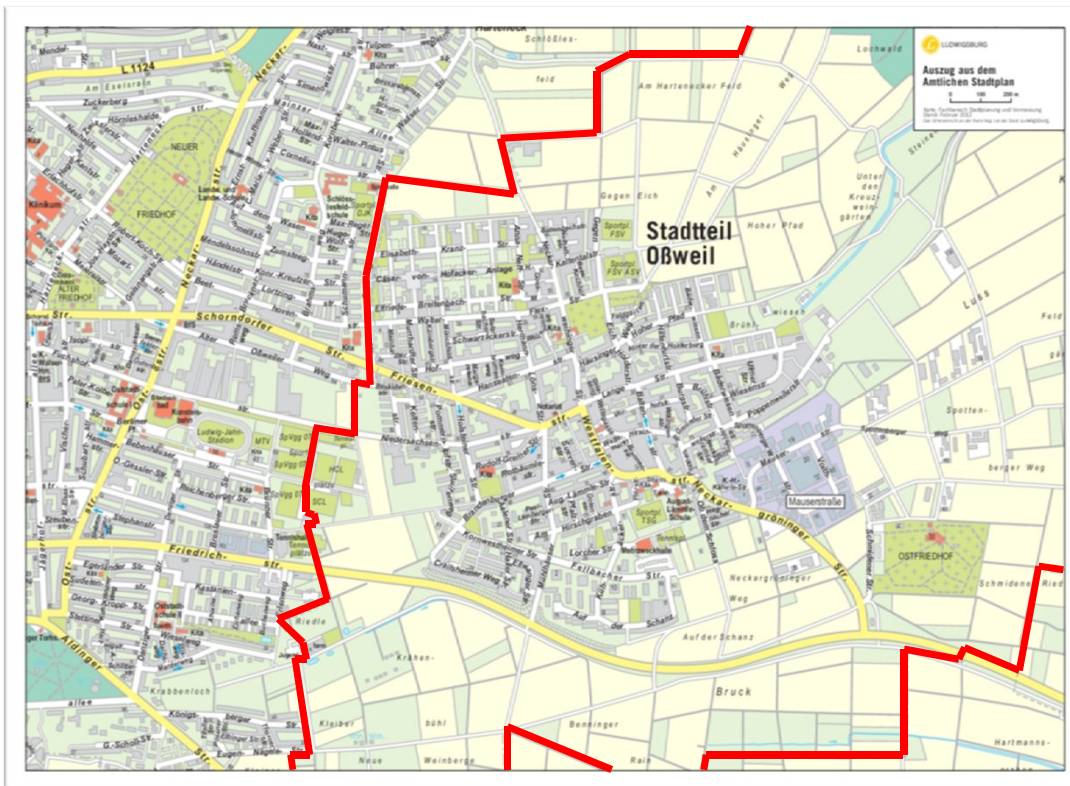
Verschiedenes





LUDWIGSBURG

Vielen Dank für Ihre Aufmerksamkeit!



STEP-Beauftragte

Saskia Blümle

s.bluemle@ludwigsburg.de

Tel. 07141-910-4067

Sebastian Wanner

s.wanner@ludwigsburg.de

Tel. 07141-910-3378