

Werkstattbericht Sanierungsmanagement – „Wir Energiewender“

Stadt Ludwigsburg

Stabsstelle Klima, Energie und Europa

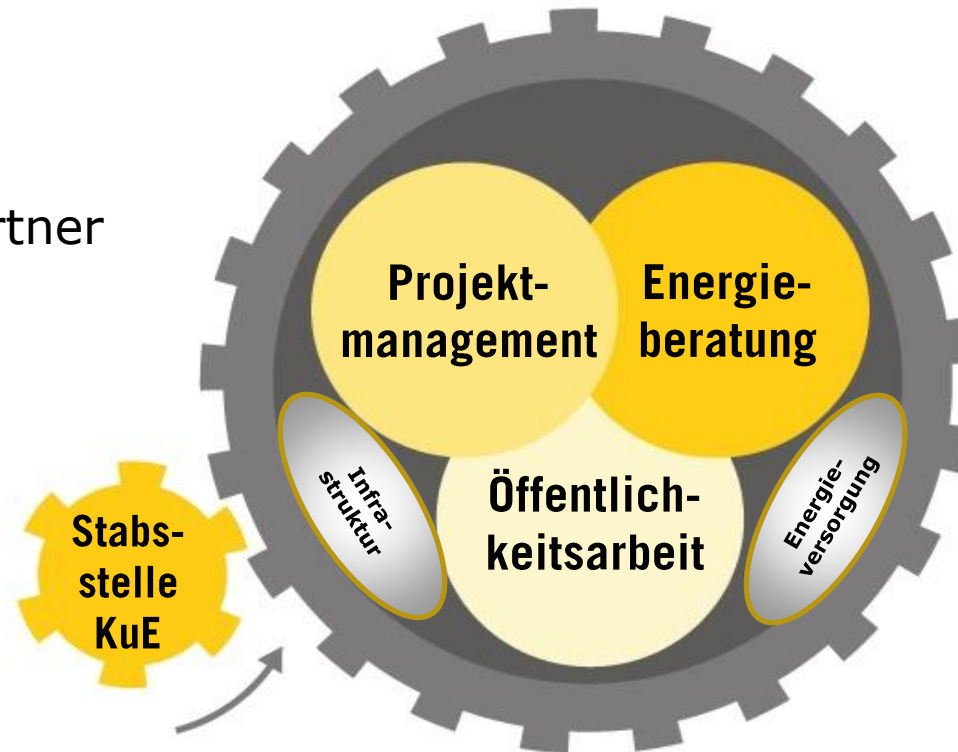
Steffen Märkle

15.07.2021



Aufbau des Sanierungsmanagements

- Projektkoordination:
Stadt Ludwigsburg
- Energieberatung:
LEA als ein zentraler Ansprechpartner für alle Quartiere
- Öffentlichkeitsarbeit:
Einheitliche Kommunikation für alle Quartiere über einen zentralen Ansprechpartner
- Projektmanagement:
Separat für jedes Quartier
- Energieversorgung/Infrastruktur:
Stadtwerke Ludwigsburg-Kornwestheim

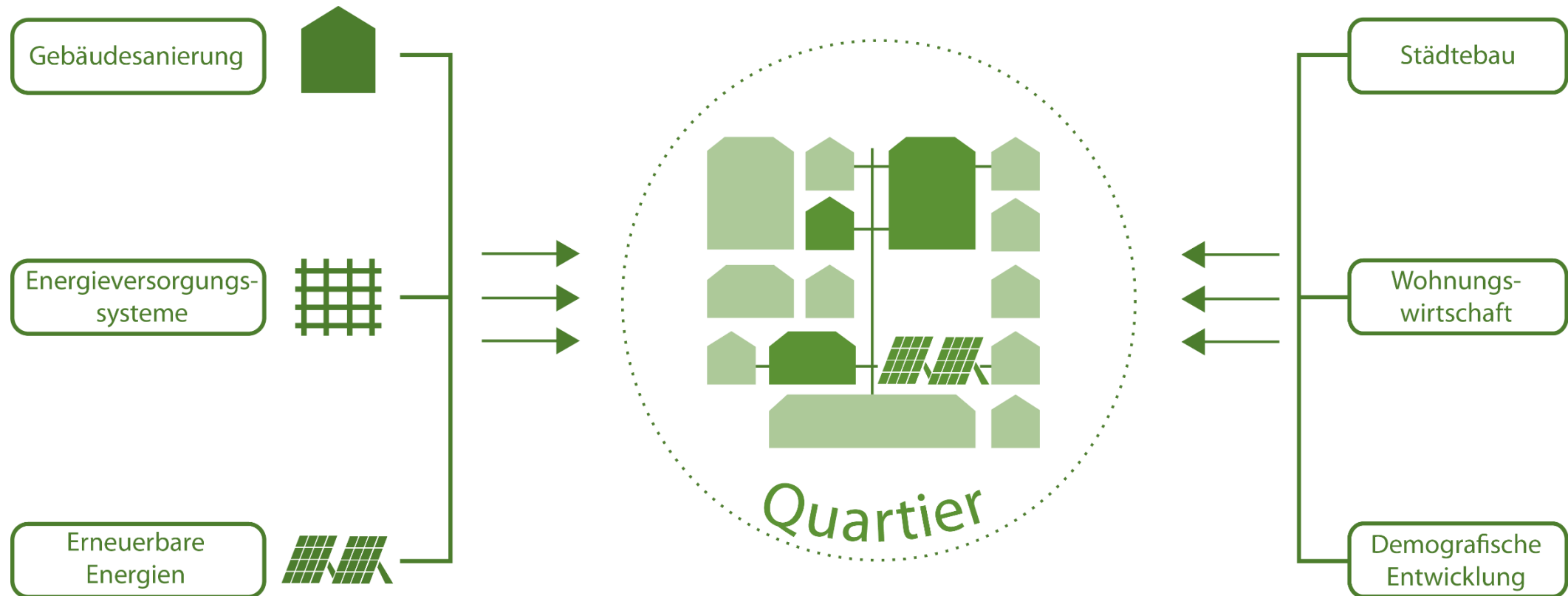




In vier Quartieren aktiv – ein weiteres ist geplant



Aufgaben des Sanierungsmanagements





LUDWIGSBURG

Marke Energiewender



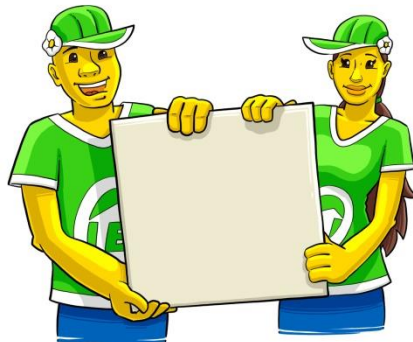
Die *Energiepioniere*

WIR ENERGIE WENDER

Ludwigsburg macht.
Modernisieren einfach.



Die *Energiepioniere*



Die *Energiepioniere*

Thermografie-Aktion 2020 & 2021



Ludwigsburg.de ist in Ludwigsburg.

19. Januar · 🌐

Das eine Haus in feuerrot, das andere fast komplett in blau: So schaut ein Foto mit der Wärme-Kamera aus. Links das ungedämmte Haus strahlt viel Wärme nach außen ab, rechts bleibt sie schön drin im gedämmten Gebäude



An Fenstern, Türen oder Dachgeschoss – wo am Gebäude geht denn besonders viel Energie und damit Geld verloren? Wie versprochen machen wir jetzt in den Quartieren der #Energiewender ein kostenloses Wärmebild von eurem Zuhause.

Wegen der aktuellen Coronabestimmungen spazieren wir nicht wie geplant



Präsenz und Beratung vor Ort und mobil



Sanierungs-Pioniere gesucht



LUDWIGSBURG 3%plus

WERDEN SIE ENERGIEWENDER IM SCHLOSSLESFELD

NÄCHSTER TERMIN

Jetzt bewerben bis 01.04.21 und kostenlose Leistungen erhalten!

Detaillierte Informationen finden Sie unter: www.wir-energiewender.de

WIR ENERGIE WENDER
Ludwigsburg macht. Modernisieren einfach.

Projektpartnerschaft
 UFA, Ludwigslager Energiegenossenschaft
 Hochschule für Technik, Cottbus
 www.wir-energiewender.de

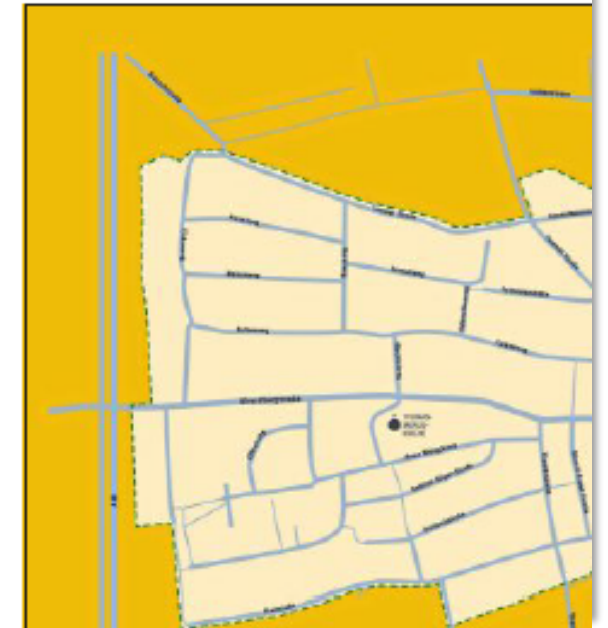
2

EGLOSHEIMER
NACHRICHTEN

Sanierungs-Pioniere gesucht

Kostenlose Projektbegleitung bei energetischer Modernisierung – jetzt bis 15. April in Eglosheim-West zwischen Tammer Straße und Riedstraße sowie zwischen Hans-Römer-Weg und Finkenweg.

Klimaneutral werden bis 2050 ist das erklärte Ziel in Ludwigsburg – dafür müssen möglichst viele Menschen mitdenken und mitmachen. Jetzt sucht die Stadt nach Sanierungs-Pionieren: „In den drei Quartieren Eglosheim West, Südliche Weststadt und im Stadionquartier wollen wir je ein besonders überzeugendes Projekt finden, das als gutes Beispiel für viele andere wirken kann“, sagt Steffen Märkle, Projektleiter bei der städtischen Stabsstelle Klima, Energie und Europa, und ergänzt: „Um CO2-neutral zu werden, müssen möglichst viele Gebäude energetisch saniert werden.“



Aufsuchende Beratung

- Information über Beratungsangebote direkt vor Ort
- Sichtbare Themen erkennen und einbauen
- Pro Woche ein Tag im Quartier

BESUCH VON IHREM ENERGIEBERATER IM STADIONQUARTIER

GLEICH
TERMIN
VORMERKEN!

Demnächst ist ein Energieberater
der Ludwigsburger Energieagentur
im Auftrag der Stadt Ludwigsburg in Ihrem
Quartier im Stadionquartier unterwegs.
Mehr Infos unter www.wir-energiewender.de

**WIR
ENERGIE
WENDER**
Ludwigsburg macht.
Modernisieren einfach.



Gerne komme ich mit Ihnen ins
Gespräch – selbstverständlich unter
Einhaltung der aktuellen Hygieneregeln.

Joshua Lampe
M.Sc. Bauingenieurwesen
Energieberater der Ludwigsburger
Energieagentur e. V.

DAS IST IHR TERMIN

DIE BERATUNGEN IN IHRER STRASSE FINDEN AM _____ STATT,

ZWISCHEN _____ UND _____ UHR.

Termin vereinbaren
Sie haben Interesse
und wünschen einen
festen Termin?
Dann melden Sie sich
schon vorab bei uns
unter energiewender@ludwigsburg.de

Sherlock Strom



Werkstattbericht Sanierungsmanagement – „Wir Energiewender“

Langzeit-Messungen:

- Schalten Sie das zu messende Gerät ein und stecken Sie das Messgerät an die Stromquelle. Lesen Sie zum Ende (in kWh) ab. Im Nachgang können wir Ihnen eine Einschätzung Ihres Verbrauchs pro Jahr im Vergleich zu durchgeführten Messungen nennen.
- Bereits durch energiesparende Einstellungen an den Geräten können Sie Ihren Stromverbrauch senken (z.B. Wäsche).
schine).
- Testen Sie das Strommessgerät an weiteren Geräten aus (z.B. Kaffeemaschine, Küchenmaschine, Bügeleisen, leeren Zeilen. Geben Sie dazu den Messzeitraum und ggf. die Stufe / Einstellung / Modell an.

Gerät	Messzeitraum	Messergebnis in kWh	Nutzung in Stunden / Woche
Fernseher	1 Stunde		
Computer	1 Stunde		
Bildschirm	1 Stunde		
Spielkonsole (Playstation, Xbox, ...)	1 Stunde		
Smartphone-Ladegerät	1 Stunde		
Kühlschrank	24 Stunden		168 Stunden
Waschmaschine	1 Waschgang (40°C)		



Netzwerkaufbau - Austausch und Sanierungsleitlinien

- Anmeldungen von Stuckateur:innen, Dachdecker:innen, Ingenieur:innen, Elektrotechniker:innen, Heizungsbauer:innen
- Sanierungsleitlinien werden in Gespräche eingebaut
- Interessensbekundung zum Aufbau eines Netzwerkes

Empfehlungen / Standards

Einzelne Sanierungsschritte sollten mindestens auf dem KW-Standard für Einzelmaßnahmen ausgeführt werden. Förderung und Heizkostensparnis kompensieren dabei in der Regel die Mehrkosten. Zudem nähert sich das

Haus dann mit jedem weiteren Sanierungsschritt einem Effizienzhaus, für das es signifikant mehr Förderung gibt. Bei einer schrittweisen Sanierung bietet sich im Optimalfall eine bestimmte Reihenfolge an:



Die optimale Reihenfolge beim Sanieren



[A] Dämmung Dach, Montage Solaranlage
Die Dämmung des Dachs ist zuerst in Betracht zu ziehen. Dabei sollten die Optionen **Photovoltaik und Solarthermie** sowie der Einbau einer **wohnungszentralen Lüftungsanlage** in den Absichten bedacht werden. Die **Installation von Photovoltaikanlagen** ist perfekt für die regenerative Stromversorgung geeignet und sollte ebenfalls immer geprüft werden.



[B] Dämmung Außenwände, Austausch der Fenster
Die Dämmung der Fassade und der Austausch der Fenster sind möglichst in einer Maßnahme umzusetzen. Dabei sind der **Tausch von Haustüren** und die **Installation dezentraler Wohnlüftungsgeräte** zu bedenken.



[C] Dämmung unterer Gebäudeabschluss
Die Dämmung des unteren Gebäudeabschlusses sollte im nächsten Schritt erfolgen.



[D] Austausch / Erneuerung Heizungsanlage
Der Austausch oder die Erneuerung der Gebäudetechnik sollte erst im Nachgang an Dämmmaßnahmen erfolgen. Dabei stellt der Anschluss an die **Fernwärme** eine hervorragende Option für die regenerative Wärmeversorgung dar, weshalb die Anschlussmöglichkeit an das Fernwärmenetz immer geprüft werden sollte.

Aktionsplan 2021

