

**Antrag
auf Gewährung einer
Zuwendung**

Betr.: Scala Kultur Live gGmbH

Bezug:

Kulturprogramm von Januar bis Dezember
2023 im Scala Theater Ludwigsburg.

1. Antragstellerin/Antragsteller	
Name/Bezeichnung	Scala Kultur Live gGmbH
Anschrift:	Straße/PLZ/Ort Stuttgarter Str. 2, 71638 Ludwigsburg
Auskunft:	Name/Tel. Herr Lichtner Tel.: 07141 - 388 144 edgar.lichtner@scala-ludwigsburg.de
Bankverbindung:	Konto-Nr./BLZ/Bezeichnung des Kreditinstitutes Scala Kultur Live gGmbH Konto: 30489 BLZ: 60450050 Kreissparkasse Ludwigsburg
2. Maßnahme	
Bezeichnung Zuwendungsbereich	Gestaltung und Durchführung eines ganz- jährigen Kulturprogramms im Scala-Theater, Stuttgarter Str. 2, 71638 Ludwigsburg.
Zuwendungszeitraum	01.01.2023 bis 31.12.2023

3. Finanzierungsplan	
3.1 Gesamtkosten + Tilgung + Investitionen	962 500 €

3.2 Leistung Dritter (ohne öffentliche Förderung)	85 000 € (Planung)
3.3 Bewilligte / beantragte öffentliche Förderung (z.B. Landkreis, Land)	LK LB: Institutionelle Förderung 34 512 € Land: Soziokultur 136 150 € (Antrag im Januar 2023 zu stellen)
3.4 Beantragte Förderung bei der Stadt Ludwigsburg	Die Scala Kultur Live gGmbH beantragt eine Kulturförderung in Höhe von 250 000 €
3.5 Eigenanteil	492 000 €
3.6 Höhe des Betrags, bis zu dem die beantragten Mittel der Personal- vermehrung, dem Ausbau oder der organisatorischen Verbesserung der Einrichtung dienen sollen.	

4. Begründung

Die Scala Kultur Live gGmbH führt im Gebäude Stuttgarter Str. 2 (Scala) ein ganzjähriges hochwertiges Kulturprogramm durch. Die Durchführung dieses Programms ist von zentraler Bedeutung für die Pflege und Förderung der Kultur in Ludwigsburg und erfolgt daher im Gemeinwohlinteresse. Die beantragte Zuwendung ist – entsprechend dem beiliegenden Wirtschaftsplan - zur Erfüllung dieser Tätigkeit erforderlich, um das, seitens der Scala Kultur Live gGmbH angebotene, kulturelle Programm zugunsten insbesondere der Einwohner der Stadt Ludwigsburg aufrechtzuerhalten. Eine kostendeckende Erfüllung ihrer Aufgaben ist der Scala Kultur Live gGmbH nachweislich nicht möglich.

5. Erklärungen

Die Antragstellerin/ der Antragsteller erklärt, dass

5.1 sie / er zum Vorsteuerabzug

nicht berechtigt ist

berechtigt ist und dies bei der Berechnung der Gesamtausgaben berücksichtigt hat (Preise ohne Umsatzsteuer)

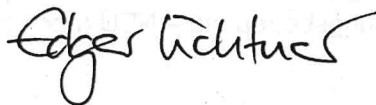
5.2 die Angaben in diesem Vertrag (einschließlich der Antragsunterlagen) vollständig und richtig sind.

6. Anlagen

- Verbindlicher Wirtschaftsplan für das Geschäftsjahr 2023
(vom 01.01.2023 bis zum 31.12.2023)
- Organisations- und Stellenplan
- Rückblick 2021
- Beschreibung der Ziele und Aufgaben der Scala Kultur Live gGmbH in 2023
- Programm / Vorhaben mit „messbaren“ Zielen wie:
 - Veranstaltungszahlen
 - Zeitrahmen
 - Geplante Besucher (Auslastungszahlen in Personen und %)
 - Zielgruppe / Altersspektrum
 - Programmkonzept 2023
 - Programmstruktur 2023
 - Ausmaß der Wirkung (lokal / regional / überregional)

Ludwigsburg, 01.12.2022

(Ort/Datum)

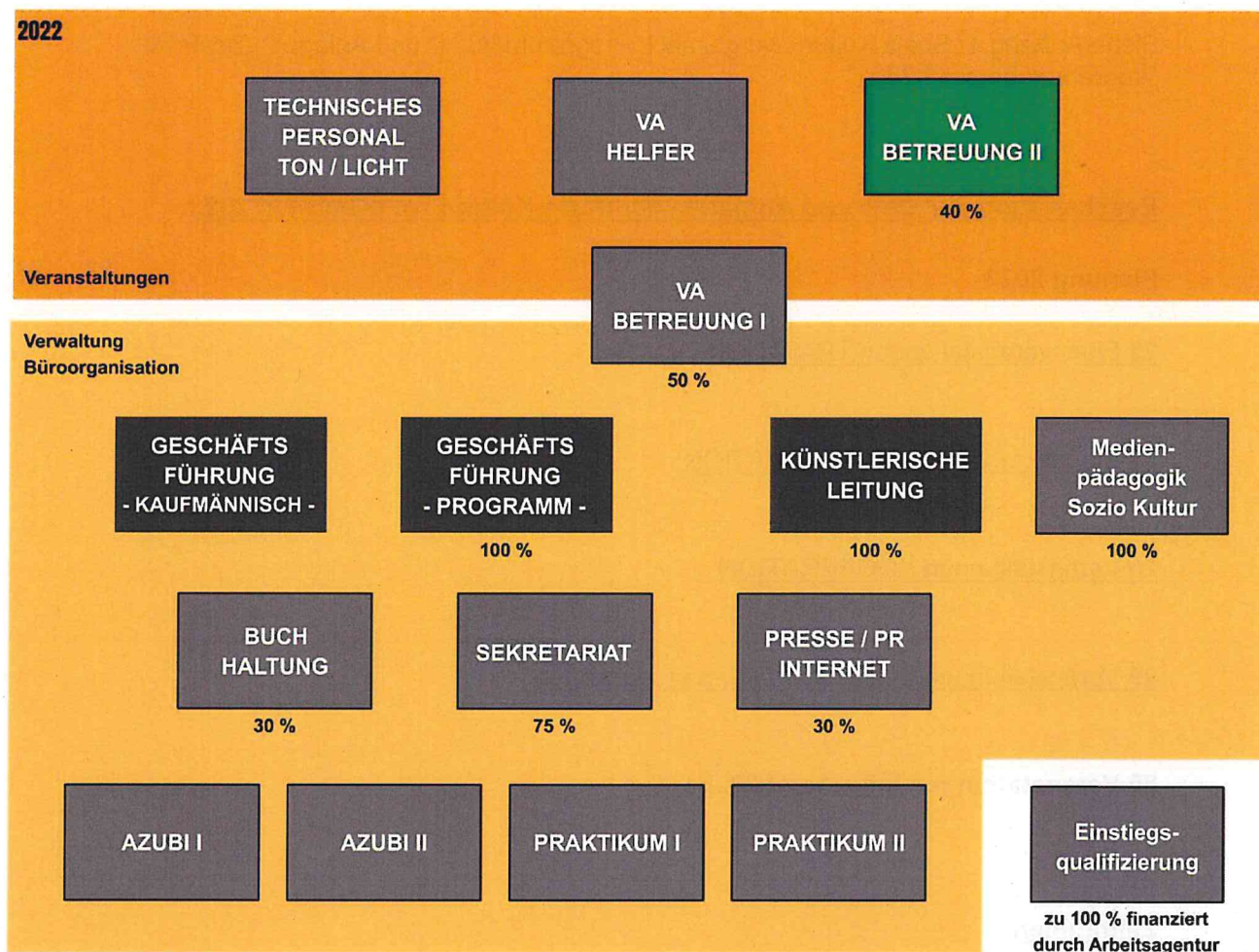


(Rechtsverbindliche Unterschrift)

Edgar Lichtner, Geschäftsführer

(Name, Funktion)

Organigramm „Personalstellen Scala Live 2023“



Erläuterung „Personal Scala Live“

Aufteilung der Geschäftsführung in Programm- und kaufmännische Geschäftsführung auf Grund der gestiegenen Anforderungen in den Bereichen Gastspiele und Soziokultur.

Neu zu besetzende (40% Stelle) Veranstaltungsbetreuung soll, mit maximaler Flexibilität je nach Produktionsaufkommen, über freiberufliches Personal abgedeckt werden.

RÜCKBLICK 2021

Siehe Anhang 1 „Scala Kultur Live gGmbH_Programm 2021“ und Anlage 2 „ScalaTV Programmübersicht 2021“

Beschreibung der Ziele und Aufgaben der Scala Kultur Live gGmbH in 2023

Planung 2023

25 Eigenveranstaltungen TRADITION

15 Eigenveranstaltungen INNOVATION

20 Veranstaltungen KOOPERATION

20 Veranstaltungen Soziokultur / Eigenproduktionen

80 Veranstaltungen insgesamt 2023

Zeitraumen

Spielzeit 2023 - Januar bis Ende Dezember

Geplante Besucher 2023

10 000 Besucher - TRADITION / INNOVATION
9 000 Besucher – KOOPERATIONEN / Synergien
3 000 Besucher - Soziokultur / Eigenproduktionen
22 000 Besucher

Zielgruppen / Altersspektrum

Das Veranstaltungsprogramm richtet sich an ein Altersspektrum von 6 - 99 Jahre.

Zielgruppenorientierung:

- Familien mit Kindern zwischen 6 und 16 Jahren
- Jugendliche zwischen 16 und 20 Jahren
- Auszubildende/Studenten zwischen 18 und 25 Jahren
- Erwachsene zwischen 25 und 40 Jahren
- Erwachsene zwischen 40 und 80 Jahren

Ziele Scala Live – Programmkonzept 2023

Das Jahr 2023 – keine Corona Auswirkungen mehr – aber Inflation?

In 2023 wird die Pandemie in der Veranstaltungsbranche wohl keine spürbaren negativen Auswirkungen mehr haben – es ist nicht ausgeschlossen, aber die aktuelle Wahrnehmung im Herbst 2022 zeigt, dass das Publikum sich beim Kauf von Eintrittskarten nicht mehr daran orientiert. Die noch Anfang 2022 spürbare Zurückhaltung im Vorverkauf durch die Pandemie ist seit September 2022 nicht mehr zu erkennen – die Vorverkäufe erreichen das Niveau von 2019.

Sorge bereitet deshalb eher der Ausblick auf die steigenden Lebenshaltungs- und Energiekosten – da wird sich im Frühjahr 2023 zeigen, wie sich die allgemeinen Preissteigerungen auf die Ausgaben für Freizeitangebote in der Gesellschaft auswirken. Scala Live geht auf diese neue Situation in 2023 mit einer vorsichtigen Planung der Gesamtveranstaltungen ein – statt einer Aufteilung 60/30 Gastspiele/Soziokultur rechnet man mit einer 60/20 Bespielung. Mit der jahrelangen Erfahrung auch spontan mit sich ändernden Rahmenbedingungen für Kulturbetriebe umzugehen, wird Scala Live unterjährig flexibel auf hoffentlich positive Veränderungen reagieren und die Anzahl erhöhen.

Für die Programmplanung und -kalkulation in 2023 bedeutet das:

- klassische Inhalte (Tradition/Innovation) werden wieder, wie in 2019, je nach Vorverkaufslage in die unterjährige Kostenplanung eingepflegt – die vorsichtige Planung mit Besucherpauschalen wie in den Coronajahren entfällt.
- Neue Formate, die durch Corona vorerst gestoppt wurden, wie z.B. ein Open-Air Ehrenhof werden gemeinsam mit der Stadt (Umbau des Ehrenhofs) geplant
- Soziokulturelle/gesellschaftspolitische Inhalte werden verstärkt in den neuen, selbst entwickelten Sende- und Veranstaltungsformaten – ScalaTV, Telepodium Hybrid u.ä. – angeboten
- Weiterentwicklung der Präsenz der regionalen Kulturszene z.B. mit einem „support your local heroes“ Abend
- „Vernetzung der Netzwerke“ vorantreiben, um gesellschaftsrelevante Inhalte in Kooperationen (u.a. mit Netzwerk Inklusion, LpB, Schlossfestspiele...) umzusetzen
- Für Zielgruppen, denen die Pandemie in besonderer Weise zugesetzt hat, passgenaue Inhalte und Teilhabeformate zu entwickeln – Bsp. für die U21 Generation (Schüler, Studierende, Junge Erwachsene) – Projekt CLUB21
- die unterjährige Unterstützung des Scala Kinofestivals LICHTSPIELLIEBE mit eigenen Filmabenden als „Programmsatelliten“ wird verstärkt. Der allgemeinen Situation der Kinobranche mit stark rückläufigen Besucherzahlen muss ein neues Leinwandkonzept, welches zu den Stärken des Scala passt, entgegengestellt werden. Das Scala als Erlebnisort für besondere Kinoevents soll ausgebaut werden.

Tradition / Innovation

Ankerfestivals wie die Schwabenwochen und LICHTSPIELLIEBE, werden an ihren angestammten Zeiträumen im Jahr geplant. Etablierte Einzelevents wie „Rock n Roll Gala“ und „Blues- und Boogie Night“ haben ebenfalls ihren festen Platz im Kalender und werden gemeinsam mit den Kooperationspartnern geplant. Neue dauerhaft eingebuchte Formate wie „Poetry Slam“ und der „Tanz im Scala“ sind schon jetzt mit je 5 Terminen in 2023 fixiert.

Für das Programmjahr 2023 sind bereits 90% der geplanten Veranstaltungen mit festen Gastspielverträgen unterlegt. Fast alle dieser Veranstaltungen befinden sich bereits im Vorverkauf. In 2023 sind es nur noch wenige pandemiebedingt verschobene Veranstaltungen.

Mit „Club21“ wurde ein wichtiges neues Projekt 2021/2022 ins Leben gerufen. Mit „cinema/concerts/more“ soll die U21 Generation – Jugendliche, junge Erwachsene, Studierende – angesprochen und beteiligt werden. Erste Projekte mit der Kinder- und Jugendförderung sowie dem Jugendgemeinderat und der Landeszentrale für politische Bildung wurden in 2021 umgesetzt. Eine besondere Aktualität (und Priorität) erhält das Projekt CLUB21 durch die Brisanz des Themas „öffentlicher Raum für Jugendliche/Junge Erwachsene in Ludwigsburg“ in der Bürgerschaft. Seit 01.06.2022 hat Scala Live fast durchgängig jeden Mittwoch Programm angeboten. Leider musste der Start durch Verzögerungen bei der Fördervergabe in der warmen Jahreszeit erfolgen – damit stand man sehr in Konkurrenz zur outdoor-Freizeitgestaltung der jungen Generation. Das Durchhalten hat sich jedoch gelohnt – im Herbst 2022 konnte ein steter Zuwachs an Besucher*innen festgestellt werden. Besonders der „Club Mode“ Tag war mit fast 300 Besucher*innen ein toller Erfolg. Die Nachfrage für dieses Format ist da – ohne zusätzliche Förderung ist es jedoch nicht in diesem Umfang fortführbar. Einige in Pandemiezeiten ausgeschriebene Fördermöglichkeiten werden ab 2023 nicht mehr angeboten – deshalb läuft aktuell die Suche nach neuen Förderangeboten, die zu diesem Projekt passen.

Soziokultur

Für 2023 sind vorsichtig 20 Veranstaltungen – live, hybrid oder online – geplant. Mit den bestehenden Netzwerken aus Inklusion, Integration, Interkultur, Demokratie und Gesellschaftspolitik in Ludwigsburg und im Landkreis LB sind fortführende Veranstaltungsformate geplant. Scala Live ist seit 2022 auch in 2 neu entstandenen Bündnissen aktiv: „Bündnis gegen Zwangsprostitution und Menschenhandel“ sowie „Antirassistisches Netzwerk Ludwigsburg“ – hierzu sind bereits 3 Veranstaltungen in Planung. Für das Netzwerk Antirassismus wurde ein Förderantrag für das erste Halbjahr 2023 gestellt. Die Lange Nacht der Inklusion wird am 22.4.2023 erneut als „Ankerveranstaltung“ mit über 30 Netzwerkpartner*innen durchgeführt. Das erfolgreiche Sendekonzept „Kinderverschickungen“, welches in 2021 mit vier Sendungen und einem hybriden Tages-Symposium gezeigt hat, wird in 2023 mit weiteren 4 Sendungen fortgeführt. Die Landeszentrale für politische Bildung wird in 2023 eine Zweigstelle in Ludwigsburg eröffnen – seit 2020 hat Scala Live gemeinsame Projekte mit der LpB realisiert und ist als zukünftiger Kooperationspartner für Themenveranstaltungen gesetzt.

Ausmaß der Wirkung (lokal / regional / überregional)

In 2022 wurden sämtliche, in 2019 aufgebauten, Werbekanäle von Print bis Social Media reaktiviert bzw. gehalten und weiter ausgebaut. Das monatliche Scala Magazin erschien wieder monatlich. Auch die DIN A1 Plakatierung an den Hauptstraßen sowie die Bewerbung des Programms auf Brückenbannern und Ortseingangstafeln wurde verstärkt. Die Konzentration auf die digitale Werbewirksamkeit während der Pandemie zahlte sich in 2022 aus – unterstützt durch Schaffung digitaler und hybrider Programmformen (Stream, Telepodium, ScalaTV, CLUB21 Instagram). Etabliert wurde die Zusammenschaltung von

projektbezogenem Newsletter-Versand mehrerer Kooperationspartner, um die überregionale Reichweite zu erhöhen. Auf diesem Niveau wird in 2023 die Werbung und das Marketing fortgeführt – verstärkt wird die Ausrichtung von Kommunikationsebenen an den einzelnen Zielgruppen.

Herkunft Besucher

Die Besucher des Scala Live Programmes kommen zu 75 % aus dem Landkreis Ludwigsburg und der Stadt Ludwigsburg – bis zu 10 % aus dem gesamten Stadtgebiet Stuttgart und zu 15 % aus überregionalen Gebieten.

Haushaltsplan 2023

Die Budgetplanung für das Haushaltsjahr 2023 gliedert sich wie folgt:

Im variablen Bereich planen wir mit Erlösen aus dem Bereich Ticketing mit 492 000 € - dem stehen variable Kosten von ebenfalls 492 000 € gegenüber, sodass das Ergebnis im variablen Bereich ausgeglichen ist.

Im Fixbereich planen wir mit Zuschüssen 470 950 €.

Die Fixkosten liegen bei 470 500 €, was ein fixes Ergebnis von 450 € per 31.12.2023 ergibt.

Demnach planen wir das Gesamtergebnis des Jahres 2023 ausgeglichen bis leicht positiv.

Der Zuschuss Stadt LB beläuft sich auf 250 000 €, der Zuschuss Landkreis LB liegt bei

34 512 €. Zum Ausgleich rechnen wir mit einem Zuschuss der Scala GmbH zu den Fixkosten

in Höhe von 50 000 € in 2023. Der Zuschuss Land Ba-Wü reduziert sich aufgrund der

Reduzierung des kommunalen Zuschusses von 5% in 2022 auf 136 150 €.

Anlage 3 – Scala Kultur Live gGmbH_Haushaltsplan 2023

Anlage 4 – Scala Kultur Live gGmbH_Planvergleich 2019 - 2023

Weitere Fördermöglichkeiten

FONDS SOZIOKULTUR

Mitte Oktober 2022 stellte Scala Live einen Antrag beim Fonds Soziokultur. Gefördert werden soll die Fortführung der Aufbauarbeit des „Antirassistischen Netzwerks LB“.

Der Förderzeitraum ist vom 1.1.2023 bis 30.06.2023.

Aufstockung des kommunalen Zuschusses

Eine Aufstockung der kommunalen Mittel durch Spenden ist möglich, soweit sie im Haushalt der Kommune veranschlagt sind und als Zuwendungen an die jeweilige Einrichtung, in diesem Fall die Scala Kultur Live gGmbH ausbezahlt werden. So könnte Scala Live mit passenden Spendenpartnern und auch dem Förderverein die kommunalen Mittel vergrößern.

Bei der aktuellen 2:1 Förderung durch das Land BW würde Scala Live die Hälfte dieses Spendenbetrages als Landeszuschuss zusätzlich generieren.

Die Verwaltung prüft die Einrichtung eines solchen Kontos derzeit – Plan ist diese Möglichkeit zum Zuschussjahr 2023 bereits einzurichten.

Fazit

Das Team von Scala Live geht mit der gebotenen Vorsicht, optimistisch in das neue Geschäftsjahr 2023 – die Vorverkaufszahlen für das Jahr 2023 sind positiv zu werten und die Ideen und Anregungen aus den unterschiedlichen Netzwerken für gemeinsame Projekt sind in Planung oder bereits in der Umsetzung.

Es bleiben die Unsicherheiten wegen der Teuerung und der branchenweit angespannten Verkaufssituation im Bereich des Ticketing.

Wir würden uns über eine positive Bescheidung unseres Zuschussantrages freuen.

Frank Eckstein / Edgar Lichtner

Geschäftsführer

Scala Kultur Live gGmbH

Ludwigsburg, den 01.12.2022

Anlagen:

Anlage 1 - Scala Kultur Live gGmbH_Sachbericht 2021 – PDF Dokument

Anlage 2 - Scala TV Programmübersicht 2021 – PDF Dokument

Anlage 3 - Scala Kultur Live gGmbH_Haushaltsplan 2023

Anlage 4 - Scala Kultur Live gGmbH_Planvergleich 2019 - 2023

Sachbericht 2021

Scala Kultur Live gGmbH

Allgemeine Situation im Coronajahr 2021

Mit dem seit 1.11.2020 herrschenden Lockdown 2 war zum Jahresbeginn 2021 recht schnell klar, dass eine Entspannung der allgemeinen Pandemielage noch lange dauern wird. So wurde der Lockdown 2 ja auch erst Ende Mai 2021 beendet und Kulturveranstaltungen bei Einhaltung neuer Verordnungen bzw. Einschränkungen erlaubt.

Scala Live hatte sich mit der digitalen Wahrnehmung (z.B. ScalaTV) immerhin ein Standbein geschaffen, um Kultur und Soziokultur anbieten zu können – doch die „Ermüdungserscheinungen“ seitens Künstler*innen und Publikum wurden immer mehr sichtbar - seien es neue Konzepte, um die eigene künstlerische Arbeit ins Digitale zu transformieren oder einfach nur die Bereitschaft digitale Inhalte anzuschauen. Immerhin zeigte sich eine Konstanz in der Wahrnehmung soziokultureller/gesellschaftspolitischer Inhalte im interaktiven Sendeformat ScalaTV. Sendeformate wie „Inklusiv – das Magazin“ oder „digimen“ wurden gemeinsam mit den Kolleg*innen aus den jeweiligen Netzwerken mit Inhalten gefüllt und langfristig terminiert.

Im Januar 2021 ergriff Scala Live die Chance Teil eines Projekts zu werden, das im Lockdown eine lokale/regionale Unterstützung der Kulturszene bieten wollte: Das **Benefizprojekt „music4help“**. Die Idee kam aus den Reihen der lokalen Unternehmen – der Ansatz war Künstler*innen, Veranstaltungshäuser und Dienstleister im Veranstaltungsbereich in der Region Ludwigsburg zu unterstützen. Kulturbeiträge wurden professionell aufgezeichnet und zusammen mit Interviews der Beteiligten in einem „Spenden Stream“ gezeigt, um Gelder zu sammeln. Mit dem Erlös des Projektes sollten dann Veranstaltungen von Ludwigsburger Kulturanbietern wie Jazzclub LB, Schlossfestspiele LB, Kulturbiergarten 7 Eichen oder das Scala nach dem Lockdown eigene „music4help“ Veranstaltungen finanziert bekommen. Insgesamt kamen fast 70 000 € zusammen – besonders lokale Unternehmen haben sich dabei rege beteiligt, um das Spendenvolumen aufzufüllen. Scala Live konnte damit im Juli innerhalb der geltenden Verordnungslage drei hybride Veranstaltungen im Scala Saal durchführen, die als Aufzeichnung weiter für Streams verwendet wurden.

Durch die Beteiligung am Projekt „musi4help“ konnte das Scala Live Team seine Kenntnisse zum Senden digitaler Inhalte noch ausbauen und entschied sich im Juni mit der Programmförderung NEUSTART KULTUR 2 der lokalen DJ und Band-Szene ein professionelles Aufzeichnungs-Setting auf der Scala Bühne zur Verfügung zu stellen. So wurden einzelne DJ-Sets und Konzerte vorab aufgezeichnet und als neue online Marke „Scala Freitag Nacht“ immer Freitags von 20:00 bis 24:00 Uhr online im Stream gesendet – bis Jahresende konnten damit **27 „Scala Freitag Nacht“ Streams** gezeigt werden.

Mit dem Know-How von hybriden oder reinen online Sendungen hat Scala Live mit dem „Netzwerk Inklusion im Landkreis LB“ im April erneut eine **Lange Nacht der Inklusion** umgesetzt. Aus 2020 waren noch Projektgelder abrufbar für 2021 – so entschied man sich auch in 2021 eine LNDI durchzuführen. Der große Unterschied war, dass mit dem langen Lockdown Anfang 2021 allen Beteiligten klar war, dass alle Inhalte vorab aufgezeichnet werden müssen. Scala Live konnte hierzu ein mobiles Aufnahme- und Sende-Set mit einbringen sowie bei Inhaltsauswahl, Gestaltung und Dramaturgie mitwirken. Die Projektstelle „Koordination LNDI“ war bei Scala Live angesiedelt und wurde bis zum Projektabschluss im Herbst 2021 aus den Projektförderungen finanziert.

Die Wahrnehmung von Scala Live digital / ScalaTV als Themen-/Kooperationspartner und als online oder hybride Plattform für Inhalte aus der Bürgerschaft bzw. aus den Netzwerken wuchs seit 2020 kontinuierlich – deshalb gab es in 2021 mehrere Einzelprojekte, die, je nach dann geltender Verordnungslage, online oder hybrid stattgefunden haben:

- Jubiläum „10 Jahre fairtrade Gruppe LB“
- Campus For Future mit Beteiligung an der Public Climate School
- Landeszentrale für politische Bildung (LpB) und Ring politischer Jugend zur Landtagswahl BW
- Jugendgemeinderat LB und Jugendförderung zur Landtagswahl BW
- Hybrides Telepodium „Inklusion und Bundestagswahl“
- 1700 Jahre jüdisches Leben in Deutschland – Veranstaltung „jüdisch.heute“ mit dem PKC Freudental
- 1700 Jahre jüdisches Leben in Deutschland – Projekt: Die Welt ist eine schmale Brücke
- Landeszentrale für politische Bildung (LpB) und Ring politischer Jugend zur Bundestagswahl
- Verein Kinderverschickungen BW mit vierteiliger Sendereihe und hybridem Symposium
- Projektentwicklung/Sendungen „Runder Tisch häusliche Gewalt“
- Einstiegsprojekt zum Thema „Gemeinwohlökonomie“

Die wichtigsten Festivals für die soziokulturelle Arbeit im Scala mussten auch in 2021 verschoben bzw. abgesagt werden. 1) weltkulturtag – Anfang März startet normalerweise die Planung der weltkulturtag, die dann im Juli stattfinden. Mit Lockdown 2 konnte hier keine sichere Planung für ein Sommerfestival gewährleistet werden und wurde nicht weiter verfolgt. 2) Kinofestival LICHTSPIELIEBE – immer in der ersten Novemberwoche terminiert, sah sich Scala Live Anfang Oktober 21 auf Grund vieler Absagen von Schauspieler*innen/Regisseur*innen sowie Verschiebungen von Filmstarts nicht in der Lage das Festival umzusetzen. 3) FREISTIL – Festival für Jazz und freie Musik – die 4 Festivaltage im Dezember bilden sonst den inhaltlichen Jahresabschluss – immerhin konnte mit Rebekka Bakken noch einer von geplanten vier Abenden stattfinden.

Die finanzielle Situation wurde auch in 2021 von Scala Live zusammen mit dem Scala Beirat und der Stadtverwaltung unterjährig mehrmals dargestellt und diskutiert. Die städtische Ankündigung einer weiteren coronabedingten Kürzung auch für Kulturschaffende in Höhe von 5% für das Jahr 2022 kam im Herbst 2021. Mit dem bewährten Mix aus Einsparungen, Kostenkontrolle, Akquise von Drittmitteln und Anträgen auf Sonderförderungen und Coronahilfen konnte das geplante Jahresergebnis 2021 stabil erreicht werden.

Zusätzliche Förderungen „Corona“

- NEUSTART KULTUR 2 - Bundesförderung: 31 352,00 €

Unterstützung für den neu geschaffenen online Programmbereich „Scala: Freitag Nacht“

Die Bundesprogramme „Novemberhilfe/Dezemberhilfe“ wurden von Scala Live beantragt und waren Anfang 2021 als Abschlagszahlung eingegangen.

Ebenso hat sich Scala Live um Überbrückungshilfe 3 in 2021 bemüht. Für beide Bundeshilfen wird bis zum 31.3.2023 der Verwendungsnachweis erbracht – dann gibt es Sicherheit, mit welchen gewährten Beträgen Scala Live unterstützt werden konnte.

- NEUSTART KULTUR 2 – Programm (Projektförderung)

Scala Live hat sich im Herbst 2021 mit dem nachhaltigen Projekt CLUB21 – cinema, concerts & more – ei diesem Bundesförderprogramm beworben.

- Fonds Soziokultur des Bundes (Projektförderung)

Ebenfalls im Herbst 2021 wurde ein Antrag auf Förderung des Bündnisaufbaus „Anti-Rassismus/Anti-Diskriminierung“ gestellt.

Besucherzahlen 2021

Im zweiten Coronajahr 2021 hat Scala Live das Kulturprogramm wie folgt umgesetzt:

- 1) Konzerte/Kulturveranstaltungen von 01.07.2021 bis 18.12.2021
- 2) Online Programm von 01.01.2021 bis 31.12.2021
- 3) Drehtage von 01.07.2021 bis 14.11.2021

1) Konzerte/Kulturveranstaltungen von 01.07.2021 bis 18.12.2021

Besucher	Anzahl Veranstaltungen/davon	Eigenprod. mit Koop	Eigenproduktionen
5 010	23	6 (813 Besucher)	2 (359 Besucher)

Art und Anzahl der Veranstaltungen

9 Konzerte

Roy Bianco & die Abbruzzanti Boys, Martin Herzberg, Alte Bekannte, HISS, Eivor, Anna Depenbusch, Simon&Garfunkel Tribute, Rebekka Bakken, fünf

6 Kabarett / Comedy

Lisa Feller, Thorsten Havener, Nightwash Live, Suchtpotenzial, Mundstuhl, Dodokay

6 Eigenproduktion mit Kooperationspartnern

RISK/Matteo & die Bringer, Graceland, Kanda/Jiska (im Rahmen von music4help)

Die Welt ist eine schmale Brücke, Blues&Boogie Night, jüdisch.heute

2 Eigenproduktionen/soziokulturelle Arbeit/Gesellschaft und Politik

RAW (Real Amazing Women), Poetry Slam

Der Einbruch von Ticketverkäufen für Konzerte und Kulturveranstaltungen war enorm. Rückfragen, wo diese möglich waren, ergaben, dass es eine große Unsicherheit zum Ansteckungsrisiko trotz 2-facher Impfung gab. Ebenso gab es die Unsicherheit, ob Veranstaltungen überhaupt durchgeführt werden. Dann hat uns die Anzahl der „no shows“ überrascht: Gekaufte Karten werden am Abend nicht wahrgenommen – Kunden kommen also nicht zum Konzert. An einzelnen Veranstaltungen waren das bis zu 30% der Gesamttickets. Im Idealfall sind das Besucher, die uns unterstützen möchten, indem sie keine Erstattung bekommen wollen, wenn sie sich gegen die Teilnahme am Konzert entschieden haben. Zur Sicherheit hat Scala Live aber hier diese Tickets erfasst und als Rückstellung in 2022 mitgenommen, da mit Rückgaben zu rechnen sein wird.

Das anwesende Publikum war durchweg sehr dankbar, dass wir im Scala Kulturveranstaltungen anbieten und genoss die Abende. Für Scala Live war ab Herbst 2021 klar, dass mit dem erreichten Impfstatus in Deutschland, es aus moralisch-ethischer Sicht unabdingbar war Kultur zu veranstalten. Kultur ist für uns unter anderem eines der wichtigsten Ventile in der Gesellschaft, um den Druck aus pandemiebedingten Alltagssituationen zu nehmen und sich zwischen Entspannung und neuen Impulsen weiter selbst orientieren zu können.

Eigenproduktionen mit Kooperationspartnern/soziokulturelle Arbeit/Gesellschaft und Politik

- **RISK/Matteo & die Bringer, Graceland, Kanda/Jiska** = Scala Live gestaltete mit der finanziellen Unterstützung aus dem Benefiz-Projekt music4help drei Konzertabende mit lokalen Bands und lokalen Dienstleistern aus Ton/Licht/Videotechnik, um gleich im ersten Monat nach dem Lockdown 2 die Menschen wieder für Kultur zu begeistern
/ insgesamt 228 Besucher an drei Abenden

- **Die Welt ist eine schmale Brücke** = Wie klingt Vielfalt in Ludwigsburg? Dieser Frage ging trimum e.V. gemeinsam mit Ludwigsburger*innen in Workshops nach und gestaltete mit Proben im Scala einen Abend zum Jubiläum „1700 Jahre jüdisches Leben in Deutschland“. Unterstützt vom Musikensemble Asamblea Mediterranea und Student*innen der PH Ludwigsburg kamen Texte der Teilnehmenden zu ihren Einzelschicksalen und persönlichen Erlebnissen auf die Scala Bühne. Die Israelitische Religionsgemeinschaft BW konnte als Kooperationspartner dafür gewonnen werden.
/ insgesamt 157 Besucher

- **Blues & Boogie Night** = In 2021 hat der bisherige Veranstalter Mäule&Gosch die Planung und Durchführung dieses Festivals in die Hände von Scala Live übergeben. Die Macher sind schon lange Jahre auch ehrenamtlich für Scala Live tätig und ziehen sich nun aus dem Tagesgeschäft des Festivals zurück. Scala Live bringt seine Kontakte zur lokalen und regionalen Bluesszene mit ein und führt das Konzept weiter und baut es mit internationalen Headlinern aus.
/ insgesamt 371 Besucher

- **jüdisch.heute** = die Idee zu dieser Veranstaltung entstand im Programmrat ScalaTV – aus der Beschäftigung mit dem Thema Antisemitismus. Im Rahmen des Jubiläums „1700 Jahre jüdisches Leben in Deutschland“ wurde ein aktueller Überblick gezeigt = „Ein Abend mit kulturellen Perlen, aktuellen Lebensentwürfen und spannenden Begegnungen“. Alle Inhalte wurden im Vorfeld aufgezeichnet und von einem Live-Podium auf der Scala Bühne hybrid präsentiert. Das Jerusalem Duo als musikalische Wanderer zwischen Tradition und Moderne jüdischen Liedguts, Einblicke in die Arbeit des PKC Freudental (eine der wichtigsten Gedenkstätten in der Region), Interview und Austausch mit Rabbinerin Prof. Dr. Birgit E. Klein auf dem Podium.
/ insgesamt 57 Besucher

- **RAW real amazing women** = Die RAW-Reihe ist ein neues Format, das die Frauen im Musikbusiness hervorhebt und unterstützt. Am 17.09.2021 gaben die Indie-Pop Band BLOND und die Stuttgarter Hip-Hopperin ROTE MÜTZE RAPHI eine Doppel-Headliner Show im Scala. Um das Ganze abzurunden und etwas persönlicher und individueller zu gestalten, wurden die Acts nachmittags zwischen Soundcheck und Einlass auf sehr persönliche Weise von den Konzeptentwicklerinnen Lena und Maeva interviewt. Die beiden waren Praktikantinnen bei Scala Live und haben in Zusammenarbeit mit dem Scala Team die Reihe geplant und umgesetzt. Übers Jahr verteilt sollen so 2-3 Veranstaltungen realisiert werden – begleitet werden diese durch online gestellte Interviews mit Frauen aus der lokalen/regionalen Musikszene.
/ insgesamt 109 Besucher

- **Poetry Slam** – auch beim Ludwigsburger Poetry Slam gab es eine Staffelstabübergabe – die bisherigen Macher mussten das Konzept und die bisherige Zusammenarbeit mit Scala Live coronabedingt auf Eis legen und sich auch persönlich umorientieren. Mit einer gemeinsamen Neuausrichtung der Veranstaltungsreihe mit Scala Live als Veranstalter konnte eine nachhaltige Form gefunden werden. Neu bei der Planung ist, wie der Slammer-Nachwuchs, der z.B. von der Jugendförderung unterstützt wird, eingebunden werden kann. Schon der erste Slam zeigte, dass

diese Abende in Ludwigsburg nicht fehlen dürfen – bei der geltenden 50% Kapazität und 2G+ Regel war der Abend mit 250 Besuchern ausverkauft.

/ insgesamt 250 Besucher

2) Online Programm von 01.01.2021 bis 31.12.2021

Siehe Anlage „ScalaTV Programmübersicht 2021“

Hier ist wieder der gesamte Sendeablauf in chronologischer Reihenfolge dargestellt – folgende Highlight-Veranstaltungen sind besonders zu erwähnen:

24.04.2021 Lange Nacht der Inklusion = knapp 3 Stunden buntes Programm, das von den Mitgliedern des „Netzwerks Inklusion im Landkreis LB“ gestaltet wurde. Mit einer kleinen Mannschaft mit Moderator auf der Scala Bühne wurde gesendet. In der eingebundenen Friedenskirche gab es ein ScalaTV Außenstudio zur Live-Schalt in den Kirchenraum für 2 Beiträge. Aufwändiger in 2021 war die Vorbereitung der LNDI, da mit der Gewissheit, dass es keine Präsenzveranstaltung geben kann, die einzelnen Beiträge vorab als Videoeinspieler produziert wurden. So wurde z.B. der Rundgang durch die Kunstaussstellung, die noch für 4 Wochen in der Kirche stehenbleiben konnte, mit Organisator*innen und Künstler*innen aufgezeichnet. Es wurden dann je eine Langversion für das youtube-Archiv und eine Kurzversion für die LNDI geschnitten. Einzelne Interviews und Vorträge wurden live per zoom durchgeführt ebenso die Schlusszene eines Orgelkonzerts mit Lichtinstallation aus der Kirche.

15.04. / 20.05. / 23.06. / 29.07. / 19.09.2021 Verschickungskinder = im Januar kam die Vorsitzende des Vereins „Kinderverschickungen BW“ auf Scala Live zu, um auszuloten, ob dieses Thema einen Platz im ScalaTV finden könnte. Es entstand in gemeinsamer Planung zur inhaltlichen Dramaturgie die erste Sendereihe im ScalaTV. Es entstanden 4 Sendeformate im ersten Halbjahr 2021 sowie ein Symposium im September, das hybrid als Telepodium im Scala stattfand. Teilnehmer des Podiums war u.a. Gesundheitsminister Manne Lucha. Das Thema Kinderverschickungen wurde vom Land BW mit einer Referentenstelle versehen, da seit 2019 auch bundesweit mehrere Selbsthilfeorganisationen gegründet wurden, um das Schicksal von ca. 9 Millionen Kindern, die durch die Heimaufhalte traumatisiert wurden, ins öffentliche Bewusstsein zu rücken.

19.05./20.05.2021 Campus For Future/Public Climate School = die lokale Studierendengruppe Campus For Future bat Scala Live um Unterstützung und Kooperation für ihre Beteiligung als Mitgestalter der Public Climate School. So entstanden 2 Filmbeiträge – „Klimawelten“ und „Too Late Show“ bei denen Scala Live neben Technik und Räumen auch inhaltlich und dramaturgisch beteiligt war. Hier zeigte sich der Vorteil von Aufzeichnungen: Die beiden Filme konnten im Herbst zum Ludwigsburger Klimacamp nochmals auf der Scala Kinoleinwand gezeigt und diskutiert werden.

Landtagswahl / Bundestagswahl = im „Superwahljahr BW“ war das Bestreben von Scala Live gemeinsam mit unterschiedlichen Netzwerkpartnern die jeweiligen Kandidierenden in der Region Ludwigsburg für Themenpodien zu gewinnen. Der Jugendgemeinderat führte im ScalaTV ein Speeddating mit den Politiker*innen durch, die Landeszentrale für politische Bildung führte den Kandidierenden gemeinsam mit dem Ring politischer Jugend zu jungen Themen auf den Zahn und der Verein Selbstbestimmt Leben im Landkreis Ludwigsburg e.V. startete mit der ersten Wahlkampfveranstaltung zur Bundestagswahl bereits im Juli mit dem Thema Inklusion.

Mittlerweile sind alle diese Aufzeichnungen/Sendeformate aus 2020/2021 schon lange im ScalaTV Kanal auf youtube zu sehen. Einige Sendungen haben bis heute mehrere hundert Klicks – aus der Sendereihe Kinderverschickungen wurden bei zwei Sendeformaten bereits die 1000er Klickmarke

überschritten. Ende 2021 hat Scala Live deshalb angefangen den youtube Kanal neu zu strukturieren, um dieser Nachnutzung der Inhalte eine professionellere und einfacher zu bedienende Oberfläche zu geben.

/ insgesamt 6 309 Besucher/Klicks

3) Drehtage von 01.07.2021 bis 14.11.2021

Siehe Anlage „ScalaTV Programmübersicht 2021“ – Liste 2: ScalaTV 2021 Drehtage
Neu in 2021 hinzugekommen sind die Drehtage im Scala Gebäude oder außerhalb. In den Netzwerken hat es sich positiv verbreitet, dass Scala Live sein Know How für Produktion, Inhaltsgestaltung und Veröffentlichung von Filmproduktionen für gesellschaftsrelevante Themen zur Verfügung stellt. Besonders im Lockdown 2 wurde vielen Akteur*innen in Ludwigsburg bewusst, dass ihre geplanten Veranstaltungen in 2021 nicht in Präsenz stattfinden können. Um das Event nicht vollständig absagen zu müssen, entstand bei vielen die Idee, ob nicht auch eine digitale Umsetzung möglich wäre. Daraus entstanden **20 Drehtage**, die auch für langjährige Scala Dienstleistungspartner aus den Bereichen Ton/Licht/Video in den coronabedingten auftragsschwachen Zeiten eine wichtige Einnahmequelle darstellten.

Zusammenfassung

23 Konzerte/Kulturveranstaltungen

45 ScalaTV Sendungen/Online Programm

27 Scala: Freitag Nacht Streams

20 Drehtage

Ehrenamt / Mitarbeiter 2021

19 Ehrenamtliche zur Unterstützung der Planung/Organisation/Durchführung von Veranstaltungen

6 Hauptamtliche (3 x 100% / 1 x 75% / 1 x 65% / 1 x 40%) + 2 Auszubildende + 2 Praktikantinnen

Anlage: ScalaTV Programmübersicht 2021

SCALATV 2021	Sendungen	Format	Inhalt
18.01.2021	19:00	Digimen	Stress lass nach
26.01.2021	18:00	Inklusiv - Das Magazin	Bemitleidenswerte Menschen
09.02.2021	18:00	Inklusiv - Das Magazin	Stadtbibliothek Ludwigsburg
15.02.2021	19:00	Digimen	Humor, Satire, Lebenskunst
23.02.2021	18:00	Inklusiv - Das Magazin	Inklusives Samstagsatelier des INSEL e.V.
25.02.2021	18:00	Soziokultur	Speeddating JgR
02.03.2021	19:00	Soziokultur	LpB - Vorstellung der Landtagskandidaten Ludwigsburg 2021
03.03.2021	18:00	LudwigsbürgerInnen	Brigitte Heidebrecht
08.03.2021	19:00	Soziokultur	StadtgestalterInnen im Gespräch - LudwigsbürgerInnen aus aller Welt
15.03.2021	19:00	Soziokultur	Fairtrade stärkt Frauenrechte
23.03.2021	18:00	Inklusiv - Das Magazin	Touchdown 21
02.04.2021	11:00	Soziokultur	Corona und Karfreitag - 1 Jahr danach
15.04.2021	19:00	Verschickungskinder	Verschickungskinder #1 - Wie aus Erinnerung historische Gewissheit wird
21.04.2021	18:00	LudwigsbürgerInnen	Yakup Zeyrek
24.04.2021	18:00	Inklusiv - Das Magazin	Lange Nacht der Inklusion 2021 Online
26.04.2021	19:00	Soziokultur	Lesung: Rassismus - strukturelle Probleme brauchen strukturelle Lösungen
28.04.2021	18:00	LudwigsbürgerInnen	Dr. Peter Müller
05.05.2021	18:00	LudwigsbürgerInnen	Otmar Traber
17.05.2021	20:00	Digimen	Zwei im Ring - Eheliche Kampfkunst 1
19.05.2021	21:00	Soziokultur	Public Climate School - Too Late Show
20.05.2021	21:00	Soziokultur	Public Climate School - Klimawelten
20.05.2021	19:00	Verschickungskinder	Verschickungskinder #2 - Wie beeinflusst das Trauma aus der Kindheit das Leben als Erwachsene
16.06.2021	19:00	Digimen	Umgang mit Macht und Geld
23.06.2021	19:00	Verschickungskinder	Verschickungskinder #3 - Was Trauer und Verschickung miteinander zu tun haben
13.07.2021	18:00	Inklusiv - Das Magazin	Beauftragte für Belange von Menschen mit Behinderungen in LK LB und Bund
14.07.2021	18:00	LudwigsbürgerInnen	Hörst Tögel
21.07.2021	19:00	Soziokultur	Bundestagswahl Inklusionsabend
29.07.2021	19:00	Verschickungskinder	Verschickungskinder #4 - Wo liegt unsere gesellschaftliche Verpflichtung heute
19.09.2021		Verschickungskinder	Symposium Verschickungskinder
21.09.2021	15:00	Soziokultur	Podiumsdiskussion zur Bundestagswahl
22.09.2021	20:00	Soziokultur	Campus For Future Filmschau - Too Late Show
23.09.2021	11:00	Soziokultur	Campus For Future Filmschau - Klimawelten
29.09.2021	18:00	LudwigsbürgerInnen	Sabine Willmann
05.10.2021	18:00	Inklusiv - Das Magazin	Ludwigsburg Wimmelt
12.10.2021	20:00	Digimen	Männer lachern - Von der befreienden Kraft des Humors
19.10.2021	18:00	Inklusiv - Das Magazin	Inklusives Wegeleitsystem
01.11.2021	19:00	Soziokultur	1700 Jahre jüdisches Leben in Deutschland - Die Welt ist eine schmale Brücke
09.11.2021	20:00	Digimen	Häusliche Gewalt - Männer als Täter
16.11.2021	19:00	Soziokultur	1700 Jahre jüdisches Leben in Deutschland - jüdisch.heute
22.11.2021	17:00	Inklusiv - Das Magazin	6.Inklusionskonferenz des Landkreises Ludwigsburg
23.11.2021	19:00	Runder Tisch	Vorstellung Runder Tisch Häusliche Gewalt in Stadt und Landkreis Ludwigsburg
24.11.2021	18:00	LudwigsbürgerInnen	Ute Kabisch
07.12.2021	18:00	Inklusiv - Das Magazin	Taubblindheit - Wenn einem Hören und sehen vergeht
14.12.2021	18:00	Inklusiv - Das Magazin	Boc auf Voc - Queer Chor
14.12.2021	20:00	Digimen	Zwei im Ring - Eheliche Kampfkunst 2
15.12.2021	18:00	LudwigsbürgerInnen	Edgar Lichtner

ScalaTV 2021 Drehtage			
Datum	Show	Head Of	Inhalt
10.02.2021	Fairtrade Trailer	Raimund Runde	Trailer Dreh für das 10-jährige Jubiläum von Fairtrade LB zur online Verwertung
17.02.2021	LpB - RpJ	Raimund Runde	Podiumsaufnahmetag zur Landtagswahl mit Landeszentrale für politische Bildung
17.02.2021	Interview Jürgen Dusel	Edgar Lichtner	zoom Interview Dreh mit Beauftragtem der Bundesregierung für die Belange von Menschen mit Behinderungen
05.05.2021	Scala: Freitag Nacht	Scala Live	DJ Eddy / DJ Elise
08.05.2021	Scala: Freitag Nacht	Scala Live	Love or Confusion (Live Stream mit Aufzeichnung)
09.05.2021	Scala: Freitag Nacht	Scala Live	le Clique / Kung Hunk
10.05.2021	PCS - CFF - Klimawelten	Edgar Lichtner	Drehtag für Sendung "Klimawelten" im Rahmen der Public Climate School mit Campus for future
15.05.2021	PCS - CFF - Too Late Show	Edgar Lichtner	Drehtag für Studioshow "Too Late Show" im Rahmen der Public Climate School mit Campus for future
02.06.2021	Scala: Freitag Nacht	Scala Live	DJ Eddy / DJ Patrick
06.06.2021	Scala: Freitag Nacht	Scala Live	DJ Al Baresel / DJ Elise
21.06.2021	Scala: Freitag Nacht	Scala Live	Bands: Sascha Kommer and his Orchestra / Booze Bombs / The Pinstripes
22.06.2021	Scala: Freitag Nacht	Scala Live	Bands: Yasi Hofer / Titus Waldner / Handful of Blues
30.06.2021	Scala: Freitag Nacht	Scala Live	DJ Jah Schulz / DJ Neb
02.07.2021	Scala: Freitag Nacht	Scala Live	Mach Zwai / DJ Daniel Koch
03.07.2021	music4help	Scala Live	Bands: RISK / Matteo & die Bringer
17.07.2021	music4help	Scala Live	Band: Graceland
24.07.2021	music4help	Scala Live	Bands: Kanda / Jiska
28.07.2021	Jüdisch.heute	Raimund Runde	Drehtag über die Arbeit des PKC Freudental zur Vorbereitung des Events am 16.11.2021
13.09.2021	Jüdisch.heute	Edgar Lichtner	Drehtag zum Konert des Jerusalem Duos im PKC Freudental zur Vorbereitung des Events am 16.11.2021
14.11.2021	GWÖ Felber Interview	Raimund Runde	Aufnahme des Kongresses "Gemeinwohlökonomie" mit Interview und Vortrag Autor Christian Felber

Scala Kultur Live gGmbH

Planung 2023

variabel	Bezeichnung	Plan Jan 23 EUR	Plan Feb 23 EUR	Plan Mrz 23 EUR	Plan Apr 23 EUR	Plan Mai 23 EUR	Plan Jun 23 EUR	Plan Jul 23 EUR	Plan Aug 23 EUR	Plan Sep 23 EUR	Plan Okt 23 EUR	Plan Nov 23 EUR	Plan Dez 23 EUR	2023 Gesamt EUR
	Erlöse Ticketverkauf	50.400	50.400	42.000	33.600	33.600	25.200	0	0	21.000	54.600	54.600	54.600	420.000
	Erlöse aus wirtsch. Gesch. befr.	1.000	1.000	1.000	1.000	1.000	1.000	1.000	1.000	1.000	1.000	1.000	1.000	12.000
	Spenden	0	0	9.000	0	0	0	9.000	0	0	0	17.000	0	35.000
	sonst. Erträge	2.083	2.083	2.083	2.083	2.083	2.083	2.083	2.083	2.083	2.083	2.083	2.083	25.000
	Summe Erlöse variabel	53.483	53.483	54.083	36.683	36.683	28.283	12.083	3.083	24.083	57.683	74.683	57.683	492.000
	Technik	8.400	8.400	7.000	5.600	5.600	4.200	0	0	3.500	9.100	9.100	9.100	70.000
	Werbung (75%)	5.400	5.400	4.500	3.600	3.600	2.700	0	0	2.250	5.850	5.850	5.850	45.000
	Unterstütz. Bewirtung	4.560	4.560	3.840	3.040	3.040	2.280	0	0	1.900	4.940	4.940	4.940	38.000
	Künstlerhonorar	23.400	23.400	19.500	15.600	15.600	11.700	0	0	9.750	25.350	25.350	25.350	195.000
	Gema	2.400	2.400	2.000	1.600	1.600	1.200	0	0	1.000	2.600	2.600	2.600	20.000
	Künstlersozialkasse	600	600	500	400	400	300	0	0	250	650	650	650	5.000
	Aushilfen und Ehrenamt	2.160	2.160	1.800	1.440	1.440	1.080	0	0	900	2.340	2.340	2.340	18.000
	Technische Betreuung	2.160	2.160	1.800	1.440	1.440	1.080	0	0	900	2.340	2.340	2.340	18.000
	Ticketgebühren	2.760	2.760	2.300	1.840	1.840	1.380	0	0	1.150	2.990	2.990	2.990	23.000
	sonst. var. Kosten	5.000	5.000	5.000	5.000	5.000	5.000	5.000	5.000	5.000	5.000	5.000	5.000	60.000
	Summe Kosten variabel	56.840	56.840	43.200	34.560	34.560	25.920	0	0	21.600	56.160	56.160	56.160	482.000
	Summe Ergebnis variabel	-3.357	1.643	10.883	2.123	2.123	2.363	12.083	3.083	2.483	1.523	18.523	1.523	0
fix	Bezeichnung	Jan 23 EUR	Feb 23 EUR	Mrz 23 EUR	Apr 23 EUR	Mai 23 EUR	Jun 23 EUR	Jul 23 EUR	Aug 23 EUR	Sep 23 EUR	Okt 23 EUR	Nov 23 EUR	Dez 23 EUR	2023 Gesamt EUR
	Zuschuss Stadt	20.833	20.833	20.833	20.833	20.833	20.833	20.833	20.833	20.833	20.833	20.833	20.833	250.000
	Zuschuss Landkreis	2.900	2.900	2.900	2.900	2.900	2.900	2.900	2.900	2.900	2.900	2.900	2.900	34.800
	Erlöse	0	0	0	0	0	0	0	0	0	0	0	0	0
	Zuschuss Land	11.346	11.346	11.346	11.346	11.346	11.346	11.346	11.346	11.346	11.346	11.346	11.346	136.150
	Zuschuss Scala GmbH	10.000	10.000	10.000	10.000	10.000	10.000	10.000	10.000	10.000	10.000	10.000	10.000	50.000
	Summe Erlöse fix	45.079	35.079	45.079	35.079	35.079	45.079	35.079	35.079	45.079	35.079	35.079	45.079	470.950
	Löhne / Gehälter	16.625	16.625	16.625	16.625	16.625	16.625	16.625	16.625	16.625	16.625	16.625	16.625	199.500
	Sozialversicherung	3.750	3.750	3.750	3.750	3.750	3.750	3.750	3.750	3.750	3.750	3.750	3.750	45.000
	Technische Betreuung	667	667	667	667	667	667	667	667	667	667	667	667	8.000
	Freie Mitarbeiter (Presse)	833	833	833	833	833	833	833	833	833	833	833	833	10.000
	Miete Büro inkl. NK	4.167	4.167	4.167	4.167	4.167	4.167	4.167	4.167	4.167	4.167	4.167	4.167	50.000
	Saal inkl. NK	6.417	6.417	6.417	6.417	6.417	6.417	6.417	6.417	6.417	6.417	6.417	6.417	77.000
	Abschreibungen	583	583	583	583	583	583	583	583	583	583	583	583	7.000
	Versicherungen und Beiträge	917	917	917	917	917	917	917	917	917	917	917	917	11.000
	Fahrzeugkosten	250	250	250	250	250	250	250	250	250	250	250	250	3.000
	Reparaturen	167	167	167	167	167	167	167	167	167	167	167	167	2.000
	Werbung (25%)	1.250	1.250	1.250	1.250	1.250	1.250	1.250	1.250	1.250	1.250	1.250	1.250	15.000
	Porno	83	83	83	83	83	83	83	83	83	83	83	83	1.000
	Reisekosten	167	167	167	167	167	167	167	167	167	167	167	167	2.000
	sonstige befr. Aufwendungen	3.333	3.333	3.333	3.333	3.333	3.333	3.333	3.333	3.333	3.333	3.333	3.333	40.000
	Summe Kosten fix	39.208	39.208	39.208	39.208	39.208	39.208	39.208	39.208	39.208	39.208	39.208	39.208	470.500
	Summe Ergebnis fix	5.871	-4.129	5.871	-4.129	-4.129	5.871	-4.129	-4.129	5.871	-4.129	-4.129	5.871	450
	Summe neutrales Ergebnis	0	0	0	0	0	0	0	0	0	0	0	0	0
	Summe Gesamtergebnis	2.514	-2.486	16.754	-2.006	-2.006	8.234	7.954	-1.046	8.354	-2.606	14.394	7.394	450