



LUDWIGSBURG

Stadtteilausschuss Poppenweiler

Mittwoch, 03.05.2023, Lembergschule

Tagesordnung

1. Sachstandsbericht STEP und Aktuelles
2. Beratungspunkte des Stadtteilausschusses
 - Offene Punkte
 - Verkehrsplanungen Nachbarkommunen
 - Winterdienst
 - Luftqualität
 - Unterbringung von Geflüchteten
 - Wasserreinheit in Schule / Sporthalle
 - Gehwegabsenkung Hochberger Straße
 - Gas-Trassenverlegung Poppenweiler
 - Busverkehr Bädle Poppenweiler
 - Drohnenflüge
 - Rückbauarbeiten AVL-Gelände
 - Aufzug Zehntscheuer
3. Verschiedenes



LUDWIGSBURG

TOP 1

Sachstandsbericht STEP und Aktuelles

1.1 Rückmeldungen zum aktuellen Sitzungsformat

Künftige Anpassungen

- Pläne oder Infos zu komplexen Themenstellungen werden dem Stadteilausschuss vorab zur Verfügung gestellt.
- Neben den Sitzungen sollen im Stadtteil künftig auch informelle Beteiligungsveranstaltungen (z.B. Stadtteilspaziergänge) jährlich stattfinden.
- "STEP & Aktuelles" bleibt unter TOP 1, beschränkt auf die wichtigsten Infos für den Stadtteil.
- Wortmeldungen aus dem Publikum sind grundsätzlich zulässig, dem/der Sitzungsleitenden obliegt jedoch im Einzelfall die Entscheidung.
- Ein hybrides Sitzungsformat wird vorerst nicht wieder angeboten. Sollte der Livestream öffentlicher Sitzungen künftig gesetzlich verpflichtend werden, wird das Thema weiter verfolgt.



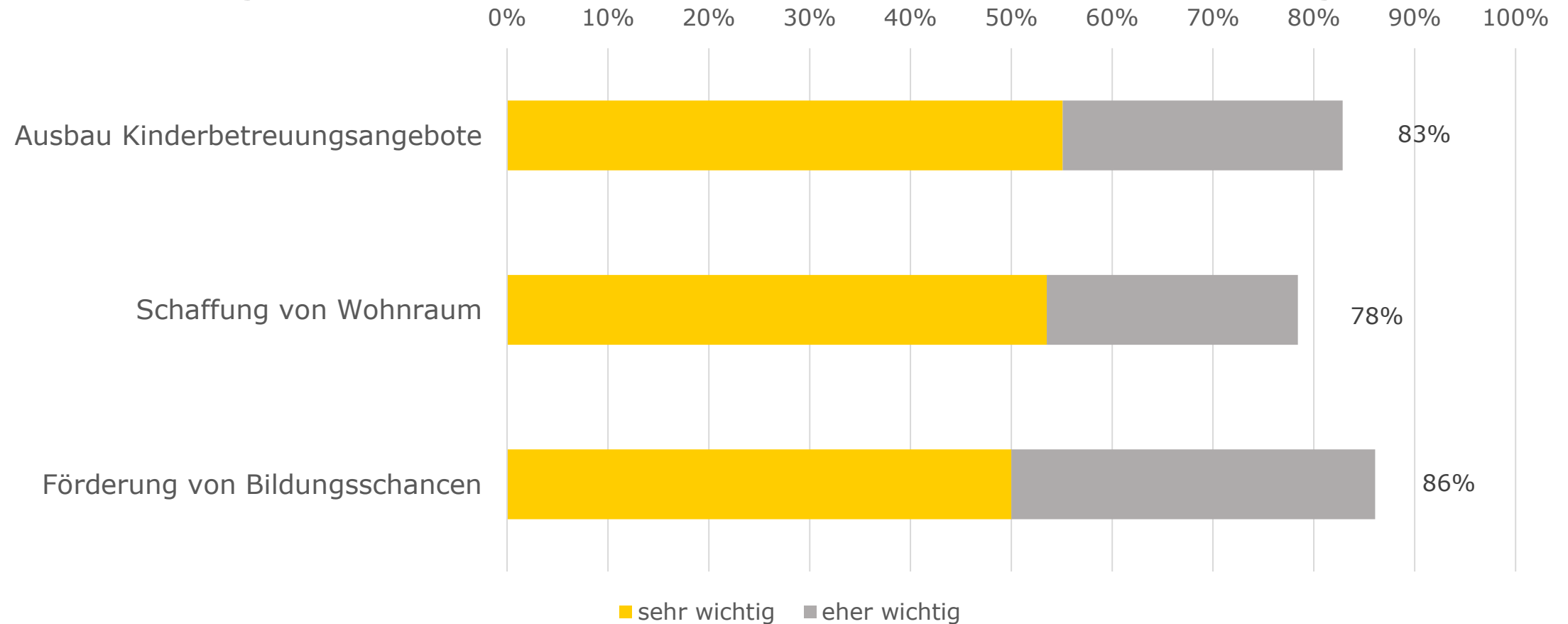


1.2 Bürgerumfrage

- Befragungszeitraum: Februar und März 2022
- Teilnehmende: **3195** insgesamt, **251** aus Poppenweiler
- Themen:
 - Zufriedenheit
 - Klima
 - Wohnen
 - Sozialer Zusammenhalt
- Weitere Informationen und Ergebnisbericht: www.meinLB.de/umfrage

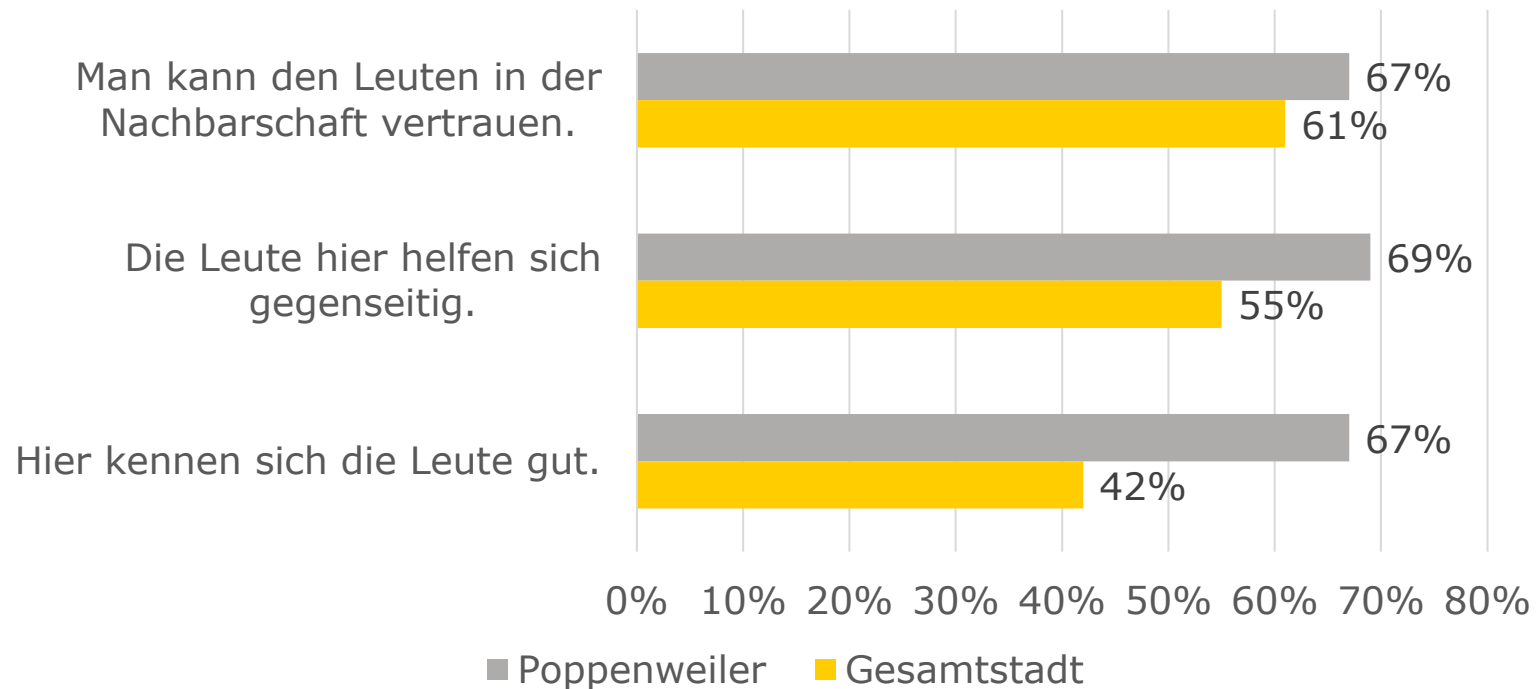


1.2 Bürgerumfrage - Wichtigste Themen der Stadtentwicklung



1.2 Bürgerumfrage - Sozialer Zusammenhalt

Aussagen zum sozialem Zusammenhalt
(Anteile "trifft völlig zu" und "trifft eher zu" in Prozent)



1.3 Initiative „Zusammen gibt Halt“

- **Begegnung**
 - kostengünstige Mittagstische
 - Treffpunkte im Warmen
 - kostenlose Heißgetränke
- **Beratung**
 - Eltern- und Schulsozialberatung
 - Informationen für ältere Menschen
- **Wirtschaftliche Hilfe**
 - Energie-Nothilfefonds
 - Wohngeld
 - Ludwigsburg Card
 - Secondhandläden für Kleidung und Gebrauchsgüter
- **Video zur Initiative:** <https://vimeo.com/814233421>



 LUDWIGSBURG

**ZUSAMMEN
GIBT HALT!**

 **Rat und Hilfe auf einen Blick:**
www.zusammenhalt-ludwigsburg.de

Eine gemeinsame Initiative von Stadt, Kirchen
und sozialen Einrichtungen in Ludwigsburg

**ZUSAMMEN
gibt HALT!**

Ludwigsburg inspiriert!

Finanziert durch das Ministerium für Soziales, Gesundheit und Integration aus Landesmitteln,
die der Landtag Baden-Württemberg beschließen hat.



1.9 Video zur Initiative Zusammen gibt Halt



1.4 Ludwigsburg klimaneutral - warum Klimaschutz?

Umweltrisiken zunehmend größtes Risiko für die Gesellschaft



TOP 10
Risiken für
Unternehmen und
Gesellschaft

in 2 Jahren

- Lebenshaltungskostenkrise
- Naturkatastrophen & Extremwetter-Ereignisse
- Geopolitische Konfrontationen
- Versagen bei der Eindämmung des Klimawandels
- Erosion des sozialen Zusammenhalts und zunehmende gesellschaftliche Polarisierung
- Umweltschäden großen Ausmaßes
- Mangelnde Anpassung an den Klimawandel
- Weitverbreitete Cyber-Kriminalität & fehlender Cyber-Sicherheit
- Krise der natürlichen Ressourcen
- Massive unfreiwillige Migration

In 10 Jahren

- Versagen bei der Eindämmung des Klimawandels
- Mangelnde Anpassung an den Klimawandel
- Naturkatastrophen & Extremwetter-Ereignisse
- Biodiversitätsverlust & Zusammenbrechen des Ökosystems
- Massive unfreiwillige Migration
- Krise der natürlichen Ressourcen
- Erosion des sozialen Zusammenhalts und zunehmende gesellschaftliche Polarisierung
- Weitverbreitete Cyber-Kriminalität & fehlender Cyber-Sicherheit
- Geopolitische Konfrontationen
- Umweltschäden großen Ausmaßes





1.4 Ludwigsburgs ambitioniertes Zieljahr: 2035

Pariser Klimaziel

Erderwärmung auf deutlich unter 2° gegenüber industriellen Niveau begrenzen

Rechtsverbindliche Klimaschutzvereinbarung



Klimaschutzziele (KSG)
Treibhausgasemissionen bis 2045

Ziele des Landes (KSG/LW)
Netto-Null Treibhausgasemissionen bis 2040



Große Herausforderung für Ludwigsburg!



1.4 Globale und nationale Zielvorgaben

Pariser Klimaziel

Erderwärmung auf deutlich unter 2°C gegenüber vorindustriellem Niveau begrenzen

Rechtsverbindliche Klimaschutzvereinbarung

Nationale Klimaschutzziele (KSG) **Netto-Null Treibhausgasemissionen bis 2045**

THG-Emissionen kontinuierlich abzusenken

Nach 2050 negative THG-Emissionen

Ziele des Landes (KSG-BW) **Netto-Null Treibhausgasemissionen bis 2040**

Verpflichtung der öffentlichen Hand insbesondere durch Energieeinsparung, effiziente Bereitstellung, Umwandlung, Nutzung und Speicherung von Energie sowie Nutzung erneuerbarer Energien

1.4 Fragestellungen des Klimaneutralitätskonzepts

Wie erreichen wir die Klimaneutralität in den verschiedenen Handlungsfeldern?



Klimavorbildliche Verwaltung

- Wo können wir aktiv werden?
- Wo geben wir Strukturen vor?
- Was können Mitarbeitende tun?
- Befinden wir uns auf dem richtigen Weg?

Klimaschutz in der Stadtgesellschaft

- Wo können private Haushalte und Unternehmen aktiv werden?
- Wie können die Emissionen im Sektor Mobilität reduziert werden?
- Welche Sensibilisierungsmaßnahmen sind notwendig?

Unabhängige und nachhaltige Energieversorgung

- Welche Energieeffizienzmaßnahmen sind notwendig?
- Wie kann die Umstellung auf erneuerbare Energien funktionieren?
- Welche Innovationen sind dafür notwendig?

1.4 Maßnahmen

Auszug aus dem Maßnahmenkatalog



Klimavorbildliche Verwaltung

- Internes Personal plant, saniert und pflegt eigene Anlagen und Gebäude
- Stadt schafft kommunale **Strukturen** für Energie- und Wärmewende

Klimaschutz in der Stadtgesellschaft

- Kommunales Förderprogramm **KlimaBonus**
- Kontinuierliche Verbesserung und Beschleunigung des **ÖPNV**
- Einbindung **Ehrenamtlicher** in Klimaschutzaktivitäten

Unabhängige und nachhaltige Energieversorgung

- Konsequente Umsetzung der Ergebnisse der **Wärmeplanung**
- Ablösung der Gasverteilnetze bis 2033
- Ausweitung **Sanierungsmanagement**, Ressourcenaufbau, Beratungskapazität

1.4 Fokus auf den großen Hebeln

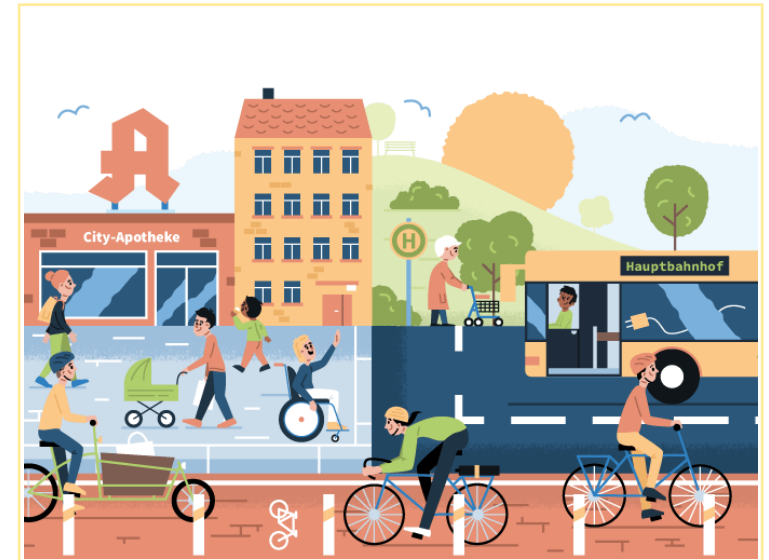
Energie- u. Wärmewende



Energieeffizienz



Mobilitätswende



Quellen: SWLB; https://mobilitaetswende-bw.de/wp-content/uploads/2021/06/20210406-nabu-keyvisual-b__ndnis-sozialvertr__gliche-mobilit__tswende-elisabeth-deim_680x453.png

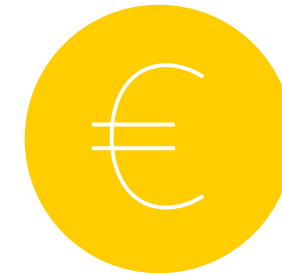
1.4 Herausforderungen und Chancen

Herausforderungen

- **Hohe Kosten:**
durch Sanierungen und Umstellung auf Erneuerbare Energien, zum Beispiel Umbau der Wärmeversorgung
- **Rahmenbedingungen durch EU, Bund und Land**
> müssen angepasst werden

Chancen

- **Höhere Kosten in der Zukunft vermeiden**
zukünftige Kostensteigerung für Baustoffe, Energie und Fachpersonal erwartet
- **Regionale Wertschöpfung**
Mittelabfluss durch fossile Importe reduzieren



Unterstützung durch
Auszeichnung im
Wettbewerb für
Vorreiter-Kommunen

Unterstützung vom
Land in Höhe von
2 Mio. €

1.4 Förderprogramm KlimaBonus



Mit dem KlimaBonus Ludwigsburg werden Bürger*innen im Stadtgebiet Ludwigsburg dabei unterstützt, das eigene Zuhause klimafreundlicher zu machen und damit einen Beitrag zur Klimaneutralität zu leisten.

- Das Ziel ist es, Bürger*innen bei Maßnahmen zu unterstützen, die die Treibhausgasemissionen im Wohnbereich senken sowie die Sanierungsquote steigern.
- Gefördert werden z. B. Beratungen, Dämmungen, Installation von PV-Anlagen, Anschluss an die Fernwärme

KONTAKT

Stadt Ludwigsburg

Referat Stadtentwicklung,
Klima und Internationales
Tel.: 07141 910-3191
E-Mail: klimabonus@
ludwigsburg.de

Sie haben Interesse an
weiteren Informationen und
Angeboten rund um die
Themen Klima und Energie?
Dann besuchen Sie uns
unter unter:
[ludwigsburg.de/klima](https://www.ludwigsburg.de/klima)

Herausgeberin: Stadt Ludwigsburg,
Referat Stadtentwicklung, Klima und
Internationales, Wilhelmstraße 11, 71638
Ludwigsburg; Layout/Satz: trurnit Stuttgart
GmbH; Druck: Hausdruckerei Stadt
Ludwigsburg; Auflage: 500/12/2022



1.5 Wiedervermietungsprämie

→ zwei Nettomonatskaltmieten, max. 2.000 € je vermieteter Wohnung

Voraussetzungen:

- Wiedervermietung ist durch eine kommunale Aktivität erfolgt
- Leerstand des Wohnraumes bestand zum Zeitpunkt der Antragsstellung nachweislich mind. 6 Monate (z.B. Nachweis Stromverbrauch)
- unbefristetes oder mindestens für ein Jahr befristetes Mietverhältnis
- Mietvertrag ist nicht älter als 6 Monate

→ Stadt Ludwigsburg leitet die Prämie anteilig an die Eigentümer weiter; abzgl. Anteil von 20 % der Fördersumme (max. 400 €) für städtischen Aufwand



1.6 Fahnenmasten Zehntscheuer

- 2 Fahnenmasten aufgestellt
- Fahnen „900 Jahre Poppenweiler“ kommen in Abstimmung mit Kulturring





1.7 Spielplatz „Holzweg“

- Ergänzung um 2 Bänke
- Bepflanzung ist erfolgt



Bilder: Stadt LB



1.8 Bauwagen Jugendförderung

- Finaler Standort eingerichtet
- Lagerort für Fahrräder und Equipment



Bilder: Stadt LB



LUDWIGSBURG



1.9 Poppenweiler startet durch - Festakt in der Kelter 28.01.2023





LUDWIGSBURG

1.10 Poppenweiler blüht auf – Baumpflanzaktion WBL 14.04.

- Projekt der WBL „100 Bäume in 10 Jahren“
- Begleitung durch Musikverein und Obst- und Gartenbauverein Poppenweiler





1.11 Poppenweiler lebt auf



1

13.05.

POPPENWEILER LEBT AUF

KULTOUR

FLEGGAFLOHMARKT

**MARKT DER
MÖGLICHKEITEN**

Sowie Hocketse im Schulhof
und Öffnung Bürgerbüro
Poppenweiler



JAHRE 1123-2023
POPPENWEILER

FLEGGAFLOHMARKT

Ganz Poppenweiler wird zur Flohmarkt-Meile

Von 9:00 - 14:00 Uhr.

Weitere Infos und Anmeldeformular unter:
www.buergerverein-poppenweiler.de oder
www.poppenweiler.de/900.
Anmeldeschluss: 07.05.2023

HOCKETSE

Stärkung für Schnäppchenjäger, Besucher und KulTour-Teilnehmer von 12:00 bis 19:00 Uhr auf dem Schulhof.

MARKT DER MÖGLICHKEITEN

Vorstellung der Poppenweiler Vereine
und Institutionen.

Von 12:00 Uhr bis 18:00 Uhr.

Mit Infoständen und Mitmachaktionen auf dem Schulhof:
Obst- und Gartenbauverein, Feuerwehr LB-Poppenweiler,
LandFrauenverein, Gesangverein, Musikverein, DRK,
Sportverein, Rad- und Kraftfahrverein, Heimatverein,
Kleintierzuchtverein, Paul-Scholpp-Stiftung, DPSG Stamm
Falke, Bürgerverein Poppenweiler sowie Veranstaltungen
im Kinder- und Familienzentrum, Walter und Emilie
Räuchle-Stift und in der Bücherei

Aktuelle Infos zum Jubiläumsjahr jetzt unter:
www.poppenweiler.de/900

KULTOUR

Der kulturelle Spaziergang im alten Ortskern.

Eine kurzweilig geführte, historische Tour mit sechs
Stationen: Personen- und Figurentheater, Chormusik,
Rock-Pop-Band sowie als Special Guest ein Ensemble der
Schlossfestspiele Ludwigsburg.

- 4 Touren á 25 Personen
- Startzeiten alle 30 Minuten, ab 13:00 Uhr
- Dauer ca. 2,5 Stunden
- Altersempfehlung ab ca. 10 Jahren
- Treffpunkt auf dem Schulhof am Stand des Kulturrings

Die Tour findet auf befestigten und gut begehbaren
Wegen statt.

Ticket VVK 13,00 EUR

Kartenreservierung ab 11.04.2023 über:
KulTour@poppenweiler.de oder 07144 8974399

Kartenabholung und -verkauf am 28.04. und 05.05.
jeweils von 18:00 - 20:00 Uhr in der Zehntscheuer.

Restkontingent als Tageskarte für 15,00 EUR vor Tour-
beginn am 13.05. am Stand des Kulturrings.



1.12 NIS – nichtinvestive Städtebauförderung

- Programm läuft bis 30.04.2025
- Fördersumme: 36.000 €
- Noch zur Verfügung stehende Mittel: ca. 20.000 €
- Einzelprojekt
max. 2.500 € Förderung +
2.500 € Eigenmittel
- Auszug angemeldeter Projekte 2023:
 - KiFaZ – Tag der offenen Tür
 - Jubiläumsbuch 900 Jahre Poppenweiler
 - Mittelaltermarkt
 - Flohmarkt
 - Wildpflanzenwanderung

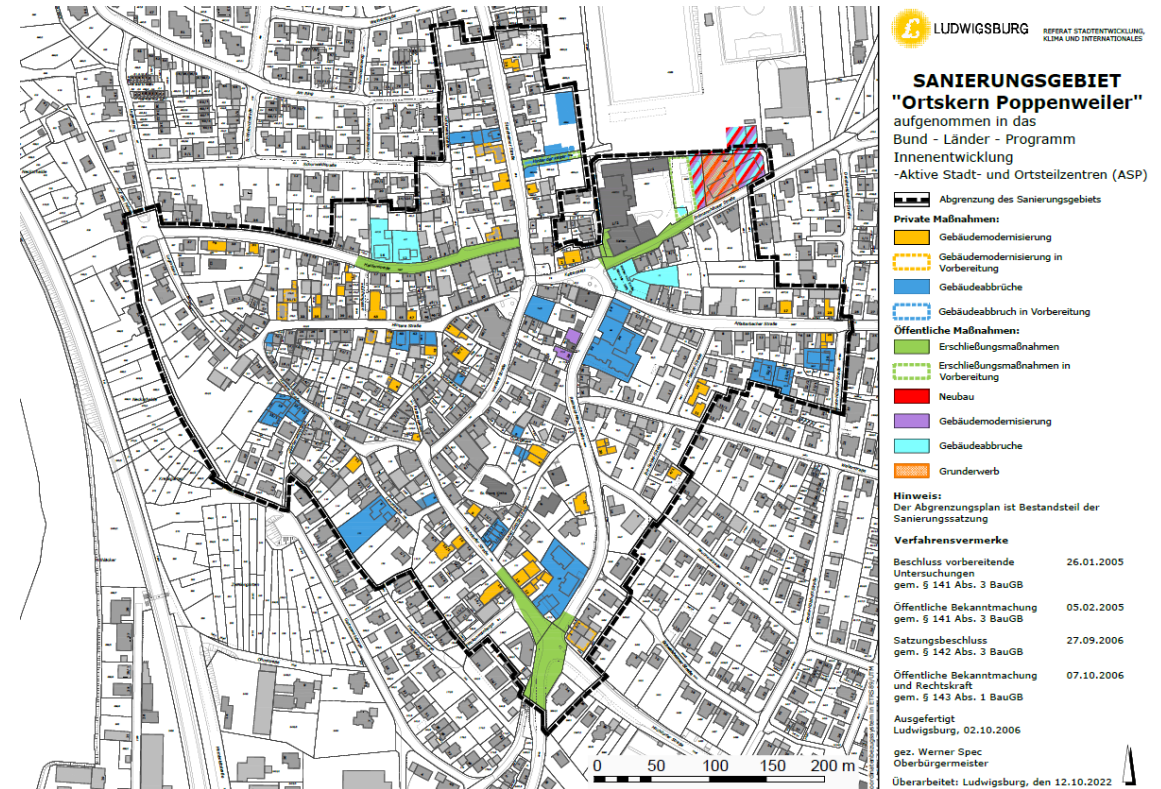


Wir unterstützen Ihr Projekt
Verfügungsfonds (NIS) Poppenweiler

**Bis zu 2.500 Euro
Förderung sichern!**

1.13 Sanierungsgebiet „Ortskern Poppenweiler“

- Verlängerung des Bewilligungszeitraums um 2 Jahre bis 30.04.2025 genehmigt
- Bewilligter Förderrahmen:
3,34 Mio. €
- Bisher abgerufen: 3,071 Mio. €
- Noch zur Verfügung: ca. 270.000 €





1.14 Neubau Parkplatz Schul- und Sportgelände

Bisherige Situation:

- Zufahrt der Parkplätze von der Erdmannhäuser Straße
- Weitere Parkplätze zwischen Schule und KiFaZ
- Hohes Verkehrsaufkommen in der Erdmannhäuser Straße



Bild: Stadt LB



1.14 Neubau Parkplatz Schul- und Sportgelände

Neuordnung:

- 55 Stellplätze
- Ökologischer Mehrwert durch neue Bäume und entsiegelte Flächen
- Herstellung in Abstimmung mit MVP (Ochsenfest)
- Rückbau Stellplätze zwischen KiFaZ und Schule als Vorbereitung zur benötigten Erweiterung des Schulhofs
- Zeitplan: Sommerferien 2023 (nach dem Festwochenende)





1.15 Baugebiet „Östlich der Steinheimer Straße“

- Anträge für Bauvorhaben Klopfer (Mehrfamilienhaus mit 6 WE) und Layher (2 Mehrfamilienhäuser mit insgesamt 25 WE + 40 TK-Stellplätzen) liegen vor
- Genehmigung voraussichtlich ca. Ende Juni



Bilder: Stadt LB



TOP 2

Beratungspunkte des Stadtteilausschusses

2.1 Offene Punkte aus den letzten Sitzungen - Verkehrszahlen Odenheimstraße

Stellungnahme:

- Verkehrserhebung wurde im März durchgeführt
- Ergebnis:
 - Überschreitung der zulässigen Höchstgeschwindigkeit (60 km/h) > 50% der KfZ
 - Überschreitung ortseinwärts (von Neckarweihingen kommend) höher
- Durchschnittliche tägliche Verkehrsstärke:
 - ortseinwärts: 1.848 KfZ/Tag
 - ortsauwärts: 1.613 KfZ/Tag
- Sanierung Odenheimstraße durch LRA nicht vor 2024 geplant
→ Abstimmung möglicher geschwindigkeitsreduzierender Maßnahmen (z.B. analog Ortseingang Hochdorfer Straße)



Bilder: Stadt LB



2.1 Offene Punkte aus den letzten Sitzungen - LKW Durchfahrtsverbot

Stellungnahme LKW-Durchfahrtsverbot:

Untersuchungsgegenstand:

- a) Einhaltung des LKW-Durchfahrtsverbots in Süd-Nord-Richtung
- b) Anteil des LKW-Durchgangsverkehrs in Nord-Süd-Richtung

Wichtig: Eine abschließende Beurteilung über ein mögliches LKW-Durchfahrtsverbot in Nord-Süd-Richtung kann nicht allein anhand der Ergebnisse getroffen werden. Voraussichtlich ist eine ergänzende Lärmberechnung notwendig.



Bild: www.bussgeldkatalog.org

2.2 Verkehrsplanungen von Nachbarkommunen

StA:

- a) *Geplantes LKW-Durchfahrtsverbot in Marbach: Sachstand und Auswirkungen auf Poppenweiler*
- b) *Planungen von Umgehungsstraßen in Nachbarkommunen (z.B. Marbach-Süd und Affalterbach)*
 - *Planungsstände*
 - *Beteiligung der Stadt Ludwigsburg*
 - *Auswirkungen auf Poppenweiler? (mehr regionaler Verkehr?)*
- c) *Generelle zusammenfassende Untersuchung des Raumes Poppenweiler/Neckarweihingen/Marbach/Affalterbach: werden kommunale Einzelplanungen beim Landkreis / Region Stuttgart unter Beteiligung der Stadt LB koordiniert?*

2.2 Verkehrsplanungen von Nachbarkommunen

Stellungnahme:

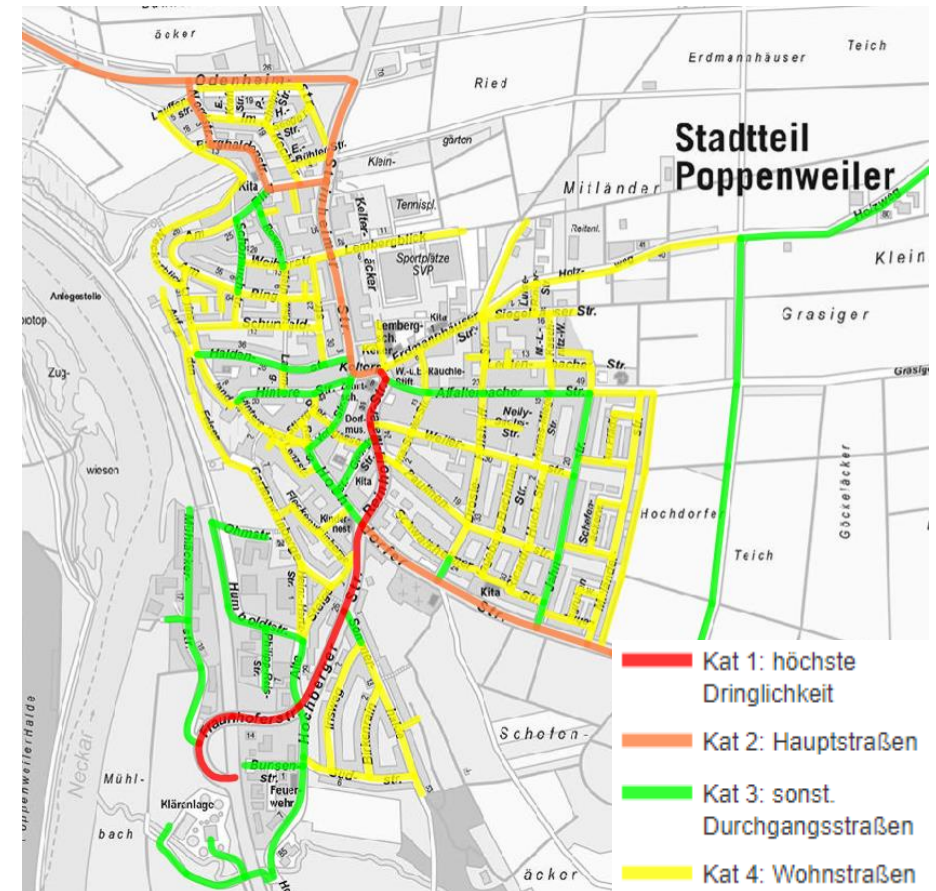
- LB wird bei größeren verkehrlichen Maßnahmen von Nachbarkommunen grundsätzlich beteiligt
→ Anhörungsverfahren
- Erstellung eines kreisweiten Verkehrsmodells durch den Landkreis im Rahmen des Klimamobilitätsplans
- Ziel: Modellierung verkehrlicher Maßnahmen und deren Auswirkungen (z.B. Verlagerungseffekte)

2.3 Winterdienst in engen Wohngebietsstraßen

StA: Probleme für Müllabfuhr und Krankenwagen

Stellungnahme:

- Winterdienst in den Kategorien 1-3
(in LB werden keine Wohnstraßen der Kat. 4 geräumt)
- Pw 2023 nur eine Meldung (Auf den Felsen)
→ wurde nach geplanter Tour geräumt
- Keine Meldungen / Mängel durch Müllabfuhr / AVL



2.4 Luftqualität in Poppenweiler: Immer mehr Komfort- und Pelletheizungen

StA:

- a) *Daten zur Luftqualität*
- b) *Kann die Nachrüstung älterer Öfen zur Filterung von Stickoxiden und Feinstaub erzwungen werden?*
- c) *Warum werden in Gefällesituationen Schornsteinhöhen unterhalb von DG nachfolgender Gebäude genehmigt?*

Stellungnahme:

- a) Messung durch die Landesanstalt für Umwelt Baden-Württemberg (LUBW)
Messpunkt LB: Schlossstraße (B27): einziger identifizierter „hot spot“
- b) Nein, kein städtischer Einfluss
- c) Stadt prüft die entsprechenden Fälle, ob z.B. Windrichtung im Genehmigungsverfahren betrachtet wird

2.5 Aktueller Sachstand zur Unterbringung von Geflüchteten

StA:

- a) *In Ludwigsburg*
- b) *In Poppenweiler / Kommunikation vor Ort*
- c) *Informationen über Aktuelles zur im Gespräch befindlichen LEA*

Stellungnahme:

- a) - 1.543 Personen an insgesamt 228 Standorten (Stand: 11.04.2023)
- Prognose 2023: Aufnahme von ca. 1.000 Geflüchteten
- b) Poppenweiler: aktuell 35 Personen in 6 kommunalen Unterbringungen
- c) Sachstand LEA

2.6 Wasserreinheit in Schule / Halle

StA:

- *Wasser in Schule und Sporthalle hat eine bräunliche Färbung*

Stellungnahme:

- nicht ungewöhnlich, dass aus den alten verzinkten Trinkwasserleitungen (verbaut in den 80er/90er) nach Stagnation (Wochenende/Ferien) bräunlich gefärbtes Wasser austritt.
→ Grenzwertüberschreitung von Eisen
- Höhere Gesamteisen-Konzentrationen ($>0,3\text{mg}$) führen zu Geschmacksbeeinträchtigungen (metallischer Geschmack), Färbungen und Trübungen
→ Beeinträchtigung der menschlichen Gesundheit durch hohe Eisen-Dosen im Trinkwasser nicht bekannt
- Empfehlung: vor der Entnahme zum Verzehr und zur Körperreinigung Wasser ablaufen lassen

2.7 Fehlende Gehwegabsenkung in der Hochberger Straße (Bereich Fahrschule Rumi)

Stellungnahme:

- Gehwegabsenkung im Hinblick auf den möglichen Ausbau der Ortseingangssituation noch nicht durchgeführt



Bilder: Stadt LB



2.8 Bericht zur Gas-Trassenverlegung in Poppenweiler in den kommenden Jahren

- Fernleitungsnetz: www.terrannets.sel.de
- Bau der Süddeutschen Erdgasleitung (SEL)
→ Umbau der Energieinfrastruktur
- Ab 2030 als Wasserstoff-Pipeline für BW gedacht
- Anschluss des SWLB-Netzes an die SEL
 - höhere Versorgungssicherheit im Gebiet
 - Nachhaltigkeit wird voran getrieben
- Wasserstoff:
 - Potential zur Schlüsselrolle in der Sektorkopplung
 - Speicherung und nahezu verlustfreier Transport hoher Energiemengen

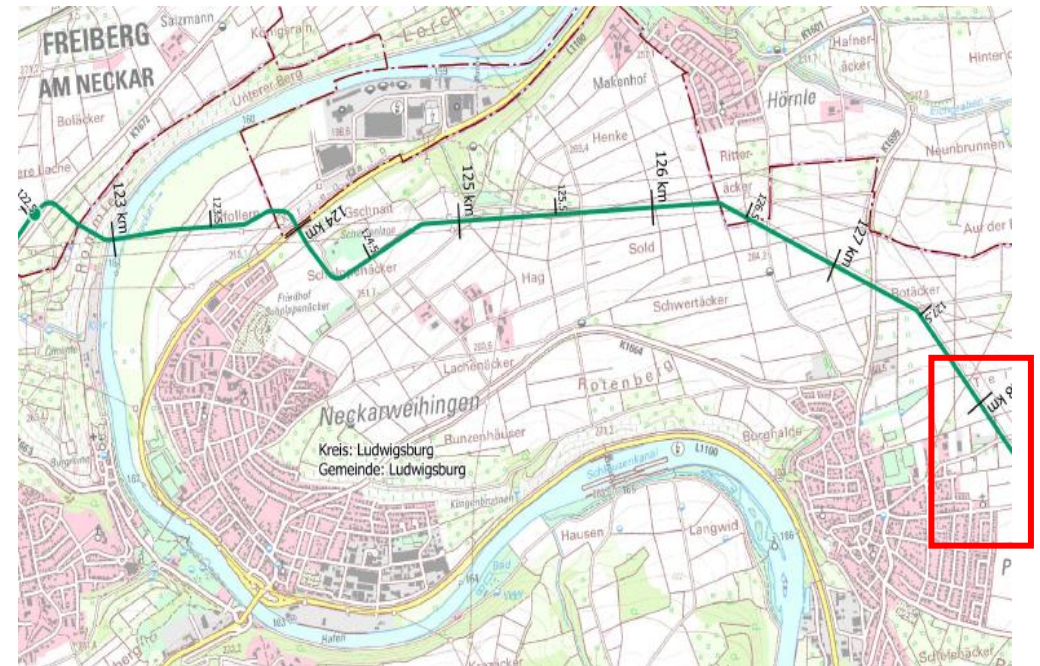


Bild: terrannets bw

2.9 Lösungsidee Busverkehr zum/vom „Bädle“

StA:

- *Versetzung der Poller bei der Schulmensa*

Stellungnahme:

- Keine „Probleme“ mehr bekannt
- Versetzung wäre schwierig, da Zufahrt Schule möglich sein muss



2.10 Drohnenflüge

StA:

- *Mangelnde Kommunikation über geplante Drohnenflüge über Schule und deren Umgebung*

Stellungnahme:

- Geländeinformationen für Planungs- und Entwicklungsprojekte (Flughöhe: 30-50 Meter)
- Städt. MA immer mit vor Ort
- Ort + Zeit immer auf der städt. Homepage abrufbar
- Polizeidirektion und Integrierte Leistelle werden vorab informiert (Übersichtsplan)



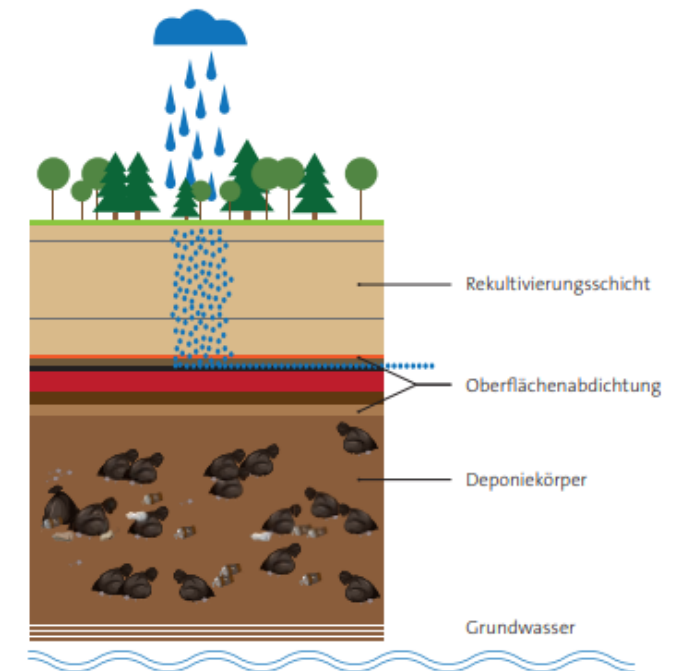
Bild: Stadt LB

2.11 Rückbauarbeiten AVL-Gelände (Deponie)

- Alternative Zusammensetzung der Oberflächenabdichtung wird aktuell geprüft --> Abdichtungsarbeiten beginnen auf dem ersten
- Beginn Bauabschnitt 1 im Jahr 2024 → Bepflanzung des letzten Abschnitts 2033 geplant

2022	2024	2027	2029	2031	2033
Umzug der Zauneidechsen auf die Deponiekuppe					
Baumfällarbeiten für Bauabschnitt 1	Baubeginn Bauabschnitt 1	Baumfällarbeiten + Baubeginn für Bauabschnitt 2	Baumfällarbeiten + Baubeginn für Bauabschnitt 3	Baumfällarbeiten + Baubeginn für Bauabschnitt 4	
		Bepflanzung Bauabschnitt 1	Bepflanzung Bauabschnitt 2	Bepflanzung Bauabschnitt 3	Bepflanzung Bauabschnitt 4

Deponiequerschnitt mit Oberflächenabdichtung



<https://www.avl-ludwigsburg.de/auftrag-zukunft/deponie-am-lemberg/aktuelle-informationen/>

2.12 Aufzug Zehntscheuer

StA:

- *Aufzug bleibt immer wieder stecken*
- *Ist inzwischen ca. 40 Jahre alt.*
- *keine Fahrt „ruhigen Gewissens“ möglich*

Stellungnahme:

- Regelmäßige Wartung
- Keine größeren Vorfälle beim Hausmeister bekannt



LUDWIGSBURG

TOP 3

Verschiedenes





LUDWIGSBURG

Vielen Dank für Ihre Aufmerksamkeit!



Stadtteilbeauftragter (STEP)

Markus Faigle

m.faigle@ludwigsburg.de

Tel. 07141 910-2138

Stadtteilbeauftragter (Soziales)

Jürgen Schindler

j.schindler@ludwigsburg.de

Tel. 07141 910-2385